



### Skýrsla um banaslys í umferðinni

Mál nr.: **2022-052U010**

Dagsetning: **22. júlí 2022**

Staðsetning: **Akrafjallsvegur vestan Innnesvegjar**

Atvik: **Útafakstur og velta**

Rannsókn samkvæmt lögum nr. 18/2013 skal eingöngu miða að því að leiða í ljós orsakir samgönguslysa og samgönguátvika, en ekki að skipta sök eða ábyrgð, með það að markmiði að draga úr hættu á sams konar slysum og atvikum og afleiðingum sambærilegra slysa. Skýrslum rannsóknarnefndar um rannsókn einstakra slysa og atvika skal ekki beitt sem sönnunargögnum í dómsmálum.

# Samantekt

Þann 22. júlí 2022 varð bílvelta á Akrafjallsvegi skammt vestan við Innnesveg. Bifreið sem var ekið hratt í vesturátt rann til vinstri, í hægri beygju við framúrakstur, út fyrir veg og endastakkst nokkrum sinnum.

Ökumaður var einn í bifreiðinni og lést hann í slysinu. Niðurstaða fíkniefnaprófana hjá ökumanni reyndist jákvæð.

## 1. Helstu staðreyndir

### 1.1 Staðsetning



Mynd 1. Slysið varð á Akrafjallsvegi skammt frá afleggjara að Innnesi.

### 1.2 Helstu upplýsingar

**Látinn:**

50 ára karlmaður.

**Veður og birta:**

Hiti 13°C, þurr og bjart. Hægviðri, vestan 1 m/s.

**Vegur:**

Bundið slitlag. Hámarkshraði 90 km/klst.

Meðaltalsumferð á sólarhring var 3800 ökutæki.

**Tími sólarhrings:**

19:25.

**Ökutæki:**

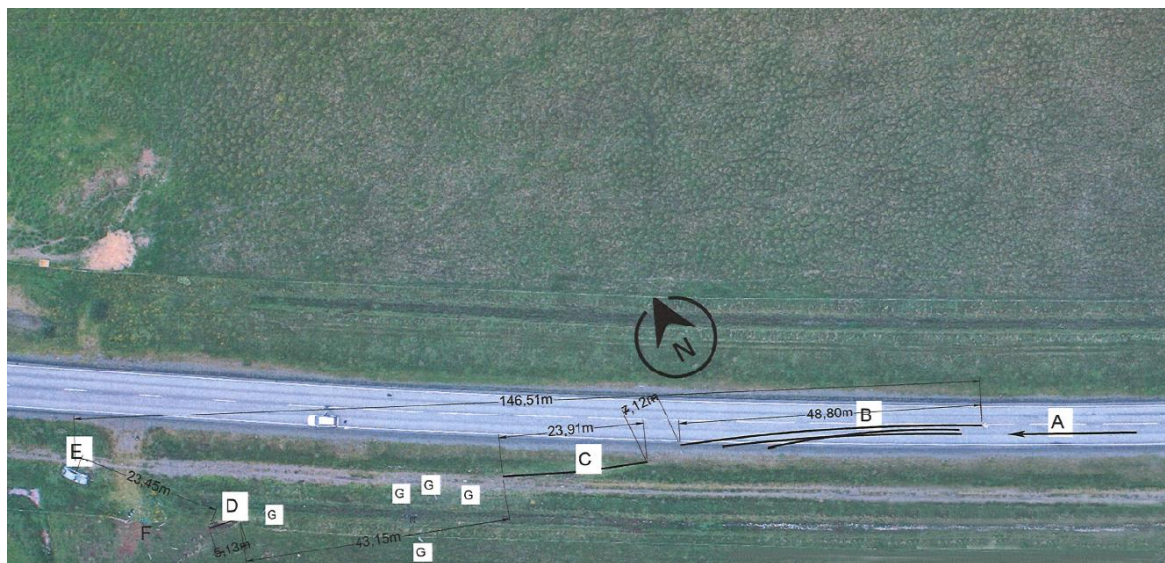
Honda Accord fólksbifreið, nýskráð 2005.

### 1.3 Atvikalýsing

Þann 22. júlí 2022 var Honda Accord fólksbifreið ekið Akrafjallsveg í vesturátt. Skammt vestan við afleggjara að Innnesi var bifreiðinni ekið hratt í mjúkri hægri beygju á vinstri akrein fram úr strætisvagni. Afturendi bifreiðarinnar rann til vinstri þegar ökumaður beygði yfir á hægri akrein að loknum framúrakstrinum með þeim afleiðingum að bifreiðin fór út fyrir veg og endastakkst nokkrum sinnum. Hún stöðvaðist á hjólunum með framendann til austurs, skammt sunnan vegarins. Ökumaður kastaðist út úr bifreiðinni áður en hún stöðvaðist og var úrskurðaður látinn á slysstað. Heildarlengd vettvangs var um 146 metrar.

Tilkynnt hafði verið til Fjarskiptamiðstöðvar lögreglu kl. 19:07 um rásandi aksturslag ökumanns Honda bifreiðar þegar hún var við Vallá á Kjalarnesi. Samkvæmt dagbók lögreglu var bifreiðin skammt sunnan Hvalfjarðarganga kl. 19:13. Lögreglubifreið, sem var send frá Akranesi til þess að kanna ástand ökumanns, mætti Honda bifreiðinni á Akrafjallsvegi við gatnamót Innrahólmsvegs. Þá var Honda bifreiðinni ekið á eðlilegum umferðarhraða. Lögreglubifreiðinni var snúið við á eftir Honda bifreiðinni. Eftirför með bláum forgangsljósum hófst þegar lögreglumenn áttuðu sig á að ökumaður bifreiðarinnar hafði aukið hraða hennar verulega. Mestur hraði lögreglubifreiðarinnar í eftirförinni, að sögn lögreglumanns, var yfir 180 km/klst og mun þá ekki hafa dregið saman með bifreiðunum. Eftirförin stóð stutt yfir en vegarkaflinn frá gatnamótum Innrahólmsvegar að slysstað er rúmlega 3 km langur. Óskað var eftir sjúkrabifreið af lögreglumönnum kl. 19:19.

Rannsóknarnefnd samgönguslysa fékk tilkynningu kl. 19:35 og fór á slysstað og gerði vettvangsrannsókn.



**Mynd 2:** Yfirlitsmynd af slysstað sem sýnir akstursátt bifreiðarinnar, ákomur á jarðvegi og staðsetningu bifreiðarinnar eftir slysið. (Ljósmynd: Tæknideild LRH)

**Merkingar á mynd:** A: Akstursstefna bifreiðarinnar, B: Skriðför á vegi, C: Skriðför utan vegar, D: Mikil ákoma í jarðvegi, E: Endastaður bifreiðar, G: Brak úr bifreiðinni.

## 1.4 Áverkar

Ökumaður lést á slysstað af völdum fjörláverka. Hann var spenntur í öryggisbelti en kastaðist þrátt fyrir það út úr bifreiðinni.

## 1.5 Ökutækið

Bifreiðin var tekin til bíltæknirannsóknar. Hún var fjögurra dyra Honda Accord fólksbifreið, bensínknúin með framhjóladrifi. Nýskráning var í september 2005. Bifreiðin var með gilda skoðun þegar slysið átti sér stað og var síðast tekin til aðalskoðunar 20. maí 2022. Niðurstaða skoðunarinnar var lagfæring á hemla- og númersljósum. Eigin þyngd bifreiðarinnar var 1404 kg og var hún útbúin sumarhjólbörðum. Dýpt í mynstri hjólbarða var 3,5-5,0 mm en lágmarkskröfur eru 1,6 mm. Grindin í baki ökumannssætisins var bogin aftur sem, samkvæmt bíltæknirannsókn, hefur sennilega orsakast af þunga ökumanns í veltu bifreiðarinnar. Við það hefur ökumaður sennilega losnað úr sætinu.

## 1.6 Ökuhraði

Sökum aldurs bifreiðarinnar var ekki hægt að lesa hraða úr tölvu hennar. Leyfður hámarkshraði á vettvangi var 90 km/klst. Miðað við ummerki á slysstað og samkvæmt frásögn lögreglu og vitna er sennilegt að ökumaður hafi ekið hraðast á um tvöföldum leyfðum hámarkshraða.

## 1.7 Vegur og umhverfi á slysstað

Akrafjallsvegur, vegur nr. 51, liggur til vesturs frá vegi nr. 1 við Hvalfjarðargöng og tengist hringveginum að nýju norðan Akrafjalls. Mjúk beygja er á veginum þar sem slysið varð. Vegurinn mældist um 6,5 m á breidd og með bundnu slitlagi. Vegaxlir voru 1,0 metri hvoru megin og þar af var 0,5 metri með bundnu slitlagi. Á slysstað var hálfbrotin miðlína (línan þrisvar sinnum lengri en bilið) sem gefur til kynna að varhugavert sé að aka yfir hana og óheimilt nema með sérstakri varúð. Slysstaður er utan þéttbýlis.



Mynd 3. Yfirlitsmynd af slysstað. Honda bifreiðin er neðst til hægri á myndinni.

## 1.8 Áfengis- og lyfjaprófanir

Niðurstaða áfengis- og lyfjarannsóknar á öikumanninum var jákvæð. Mikið magn örvandi fíkniefnis greindist í blóði hans.

## 2. Niðurstöður orsakagreiningar

### Orsakir

- Ökumaður var óhæfur til að stjórna ökutæki vegna áhrifa örvandi fíkniefnis
- Ökumaður ók sennilega yfir tvöföldum leyfðum hámarks hraða

## Mikilvægar ábendingar

### Akstur undir áhrifum ólöglegra fíkniefna

Akstur undir áhrifum áfengis, vímuefna og lyfja er alvarlegt vandamál í umferðinni. Af sextán banaslysum í umferðinni árin 2020 og 2021 voru öikumenn í fimm slysum undir áhrifum ólöglegra fíkniefna eða áfengis. Vímuefni hafa áhrif á dómgreind öikumanna og skynjun þeirra á umhverfið. Viðbragð, hreyfistjórnun og rökvísi skerðast og líkur á alvarlegu slysi aukast.

Rannsóknarnefnd samgönguslysa ítrekar fyrri ábendingar um akstur undir áhrifum fíkniefna og sljógandi lyfja. Nauðsynlegt er að koma þeim skilaboðum á framfæri við öikumenn að þeir aki ekki undir neinum kringumstæðum eftir neyslu slíkra efna.

### Of hraður akstur

Rannsóknarnefnd samgönguslysa hefur áður fjallað um hraðakstur og afleiðingar hans í skýrslum sínum. Of hraður akstur hefur verið ein af algengustu ástæðum banaslysa í umferðinni og ítrekar nefndin mikilvægi þess að öikumenn aki ekki hraðar en hámarks hraði og aðstæður leyfa hverju sinni.

### Skýrsluna samþykkja:

Guðmundur Freyr Úlfarsson  
Guðrún Nína Petersen  
Áslaug Árnadóttir  
Guðrún María Svavarsdóttir

### Fyrir hönd Rannsóknarnefndar samgönguslysa

Helgi Þ. Kristjánsson  
Stjórnandi rannsóknar

Reykjavík 21. nóvember 2023

Rannsóknarnefnd samgönguslysa