



Lokaskýrsla um vinnuslys um borð í Erling KE 140

Málnr.: **23-020 S 010**

Dags: **9. mars 2023**

Staður: **Faxaflói**

Lýsing: **Skipverji slasast alvarlega**

Rannsókn samkvæmt lögum nr. 18/2013 skal eingöngu miða að því að leiða í ljós orsakir samgönguslysa og samgönguátvika, en ekki að skipta sök eða ábyrgð, með það að markmiði að draga úr hættu á sams konar slysum og atvikum og afleiðingum sambærilegra slysa. Skýrslum rannsóknarnefndar um rannsókn einstakra slysa og atvika skal ekki beitt sem sönnunargögnum í dómsmálum.

Nr. 23-020 S 010 Erling KE 140

Skipverji slasast alvarlega

Skipaskr.nr. 2986
Útgerð: Saltver ehf.
Smíðaður: Danmörk, 1988, stál.
Stærð: 465 BT.
Mesta lengd: 34.0 m *Skráð lengd:* 28,90 m
Breidd: 8,20 m *Dýpt:* 8,20 m
Vél: Caterpillar, 638 kW, 1987.
Fjöldi skipverja: 0



Gögn:

Gögn RNSA
Lögregluskýrsla
Gögn LHG

Atvikalýsing:

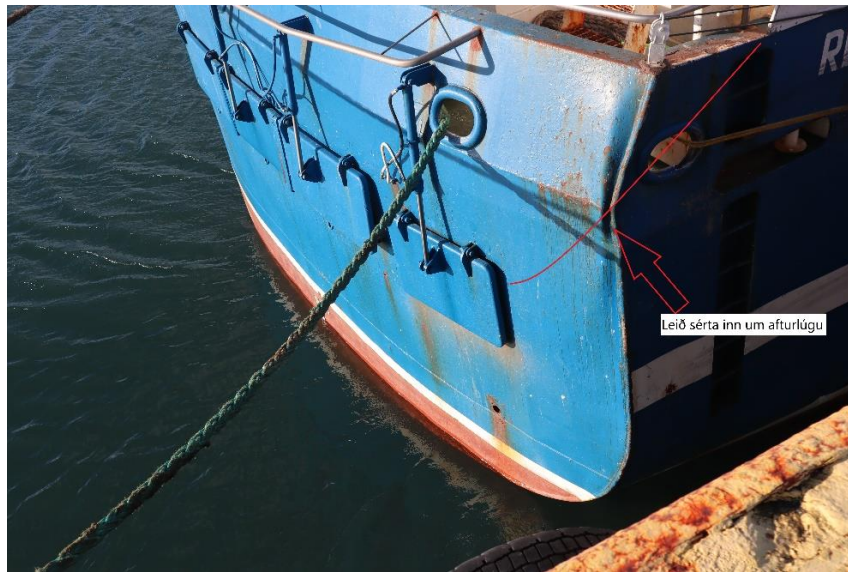
Þann 9. mars 2023 var skipið Erling KE 140 að netaveiðum í Faxaflóa. Veður: NA 6-8 m/s þung alda.

Áhöfnin var að leggja net en búið var að leggja tvær trossur og verið að leggja þá þriðju. Skipverji flæktist í sérta og dróst með honum að stálbita sem aðskildi niðurlögð net frá gangi á milliþilfari þar sem netin voru geymd og biðu þess að vera lögð. Skipverjinn dróst með sértanum upp að burðarbita fyrir niðurleggjarann og klemmdi þar fót og hönd. Skipverjinn slasaðist alvarlega.

Við rannsókn kom eftirfarandi fram:

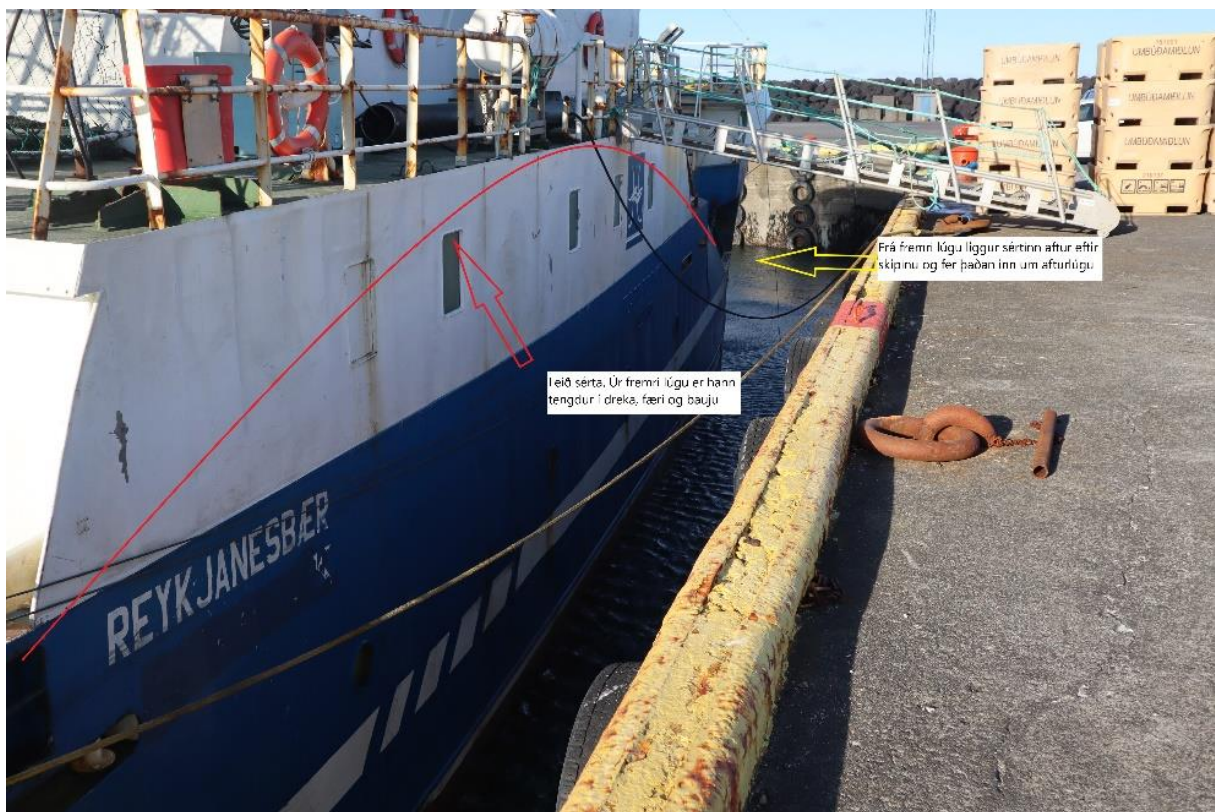
- Skipið var yfirbyggður netabátur og voru netin lögð um lúgu að aftan en drekum var varpað fyrir borð frá lúgu framarlega á skipinu.
- Það verklag var viðhaft að sérti, sem er 22-24 faðma kaðall, var dreginn fram að fremri lúgu þar sem hann var tengdur dreka og baujum en hinn endinn lá aftur með skipinu og inn um afturlúgu þar sem hann var festur í netin (sjá myndir 1-3).
- Samkvæmt framburði slasaða hafði endi netsins þar sem það tengdist sérta flæktst og hugðist hann losa netið með hendinni. Vettlingur sem hann var með á höndunum flæktist í netinu og sneri honum með þeim afleiðingum að hann fór með vinstri fót í bugt sértanns sem lá á þilfarinu.
- Búið var að sleppa drekanum að framan og trossan að mestu komin í sjó.
- Hinn slasaði dróst upp að bita (sjá mynd 3) og hafði hægri höndina undir kviðnum.
- Skipstjóri sá strax, í eftirlitsmyndavél, það sem gerðist og bakkaði skipinu á fullri ferð í þeim tilgangi að minnka átakið.
- Skipverji, sem stóð við lúgu framá, heyrði öskur og sá skipsfélaga sinn flæktan í sértann. Hjúp hann aftur eftir og greip hníf á leiðinni, en hnífum var komið fyrir

víða í skipinu, og skar hinn slasaða lausan. Á mynd 4 má sjá sjónarhorn skipverjans aftur eftir skipinu.



Leið sérta inn um afturlúgu

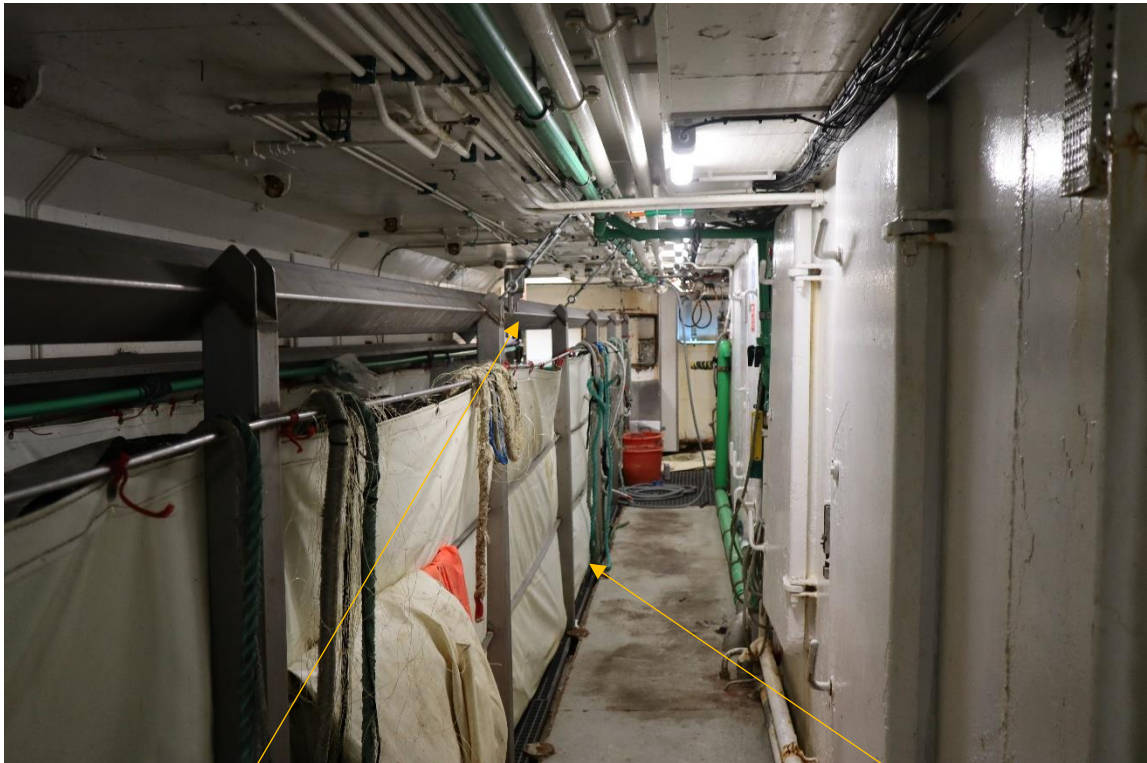
Mynd 1. Netalagningalúga



Leið sérta. Úr fremri lúgu er hann tengdur í dreka, færi og báju

Frá fremri lúgu liggur sértaftur eftir skipinu og fer þaðan inn um afturlúgu.

Mynd 2. Leið sérta frá framlúgu þar sem drekum og færum er varpað í sjó



Mynd 3. Gangur þar sem net bíða þess að vera lögð

Eftir að hinn slasaði flæktist í sértann dróst hann upp að þessum bita.

Sérti sem liggur á þilfarinu.



Horft aftur eftir skipinu þar sem hinn slasaði stóð

Mynd 4. Sjónarhorn frá fremri lúgu aftur eftir skipinu

- Samkvæmt skipstjóra var mönnum uppálagt að halda við sértann þegar drekinn var látinn fara í þeim tilgangi að hann flæktist ekki (sjá mynd 5).



Mynd 5. Verklag sem viðhaft var þegar endi trossu var látinn fara.

- Eftir slysið var verklagi breytt og haldið með öðrum hætti í sértann (sjá mynd 6).
- Sértinn er þá lagður ofan á segl trossunar fyrir framan og haldið laust í hann.



Mynd 6. Breytt verklag

- Samkvæmt framburði vitna var algennt að sértarnir lægju á þilfarinu og veltust þar um. Urðu þeir að sýna gætni til þess að flækjast ekki í þeim.
- Hinn slasaði hafði einungis starfað til sjós í einn og hálfan mánuð en sagðist hafa fengið góða tilsögn frá skipsfélögum sínum.

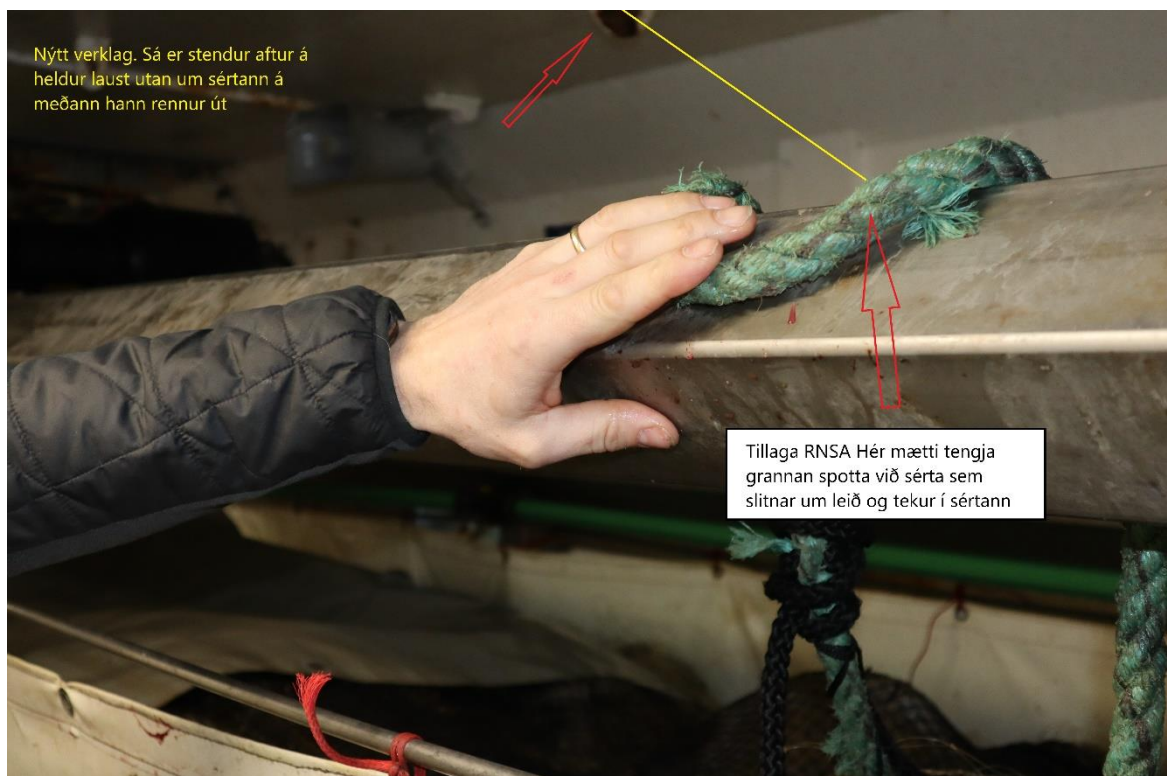
- Samkvæmt skipstjóra giltu þær verklagsreglur að ef net eða annað flæktist ættu skipverjar aldrei að fara með hendur í slíkt.
- Öryggishandbók vantaði fyrir skipið.

Nefndarálit:

Nefndin telur að það verklag sem viðhaft var hafi verið áhættusamt og boðið upp á slyshættu.

Sérstök ábending:

Þegar verið er að leggja net á aldrei að handleika nokkurn þann búnað sem er að renna í sjó. Ef nauðsynlegt er að halda við sérta þarf að finna aðra lausn. Sjá mynd.



Lokaskýrslu afgreidd á fundi 29. september 2023 af Guðmundi Frey Úlfarssyni, Hilmari Snorrasyni, Hirti Emilssyni og Pálma Jónssyni.

Tilgangur þessarar skýrslu er ekki að skipta sök eða ábyrgð og skal henni ekki beitt sem sönnunargagn í opinberu máli.