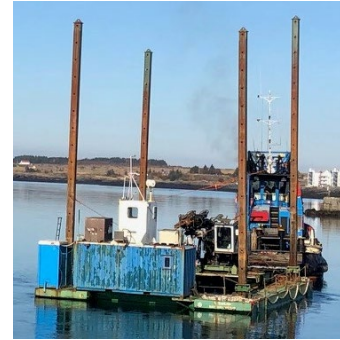


**Nr. 19-148 S 088 Steinunn / Grettir sterki*****Hvolfir í drætti*****Steinunn**

Skipaskr.nr. Óskráður  
 Útgerð: Hagtak hf.  
 Smíðaður: Færeyjum 2008, stál.  
 Stærð:  
 Mesta lengd: 17,5 m  
 Breidd: 12 m Dýpt:  
 Vél:



Steinunn©Haftak

**Grettir sterki**

Skipaskr.nr. 2975  
 Útgerð: Togskip ehf.  
 Smíðaður: Scgeeoswerf Damen B.V  
 Stærð: 210 bt  
 Mesta lengd: 30,3 m Skráð lengd: 27,81 m  
 Breidd: 7,8 m Dýpt: 4,05 m  
 Vél: Caterpillar, 2550 Kw, 1997.  
 Fjöldi skipverja: 5



Grettir sterki©Þorgeir Baldursson

**Gögn:**

Lögregluskýrsla  
 Endurrit sjóprófs  
 Gögn RNSA

*Lokaskýrsla afgreidd á fundi 17. maí 2021 af Geirþrúði Alfreðsdóttur, Inga Tryggvasyni, Hilmari Snorrasyni, Pálma K. Jónssyni og Hirti Emilssyni*

*Tilgangur þessarar skýrslu er ekki að skipta sök eða ábyrgð og skal henni ekki beitt sem sönnunargagn í dómsmáli.*

**Atvikalýsing:**

Þann 30. september 2019 var dráttarbáturinn Grettir sterki með prammann Steinunni í drætti á Faxaflóa. Veður: SA 3-4 m/s.

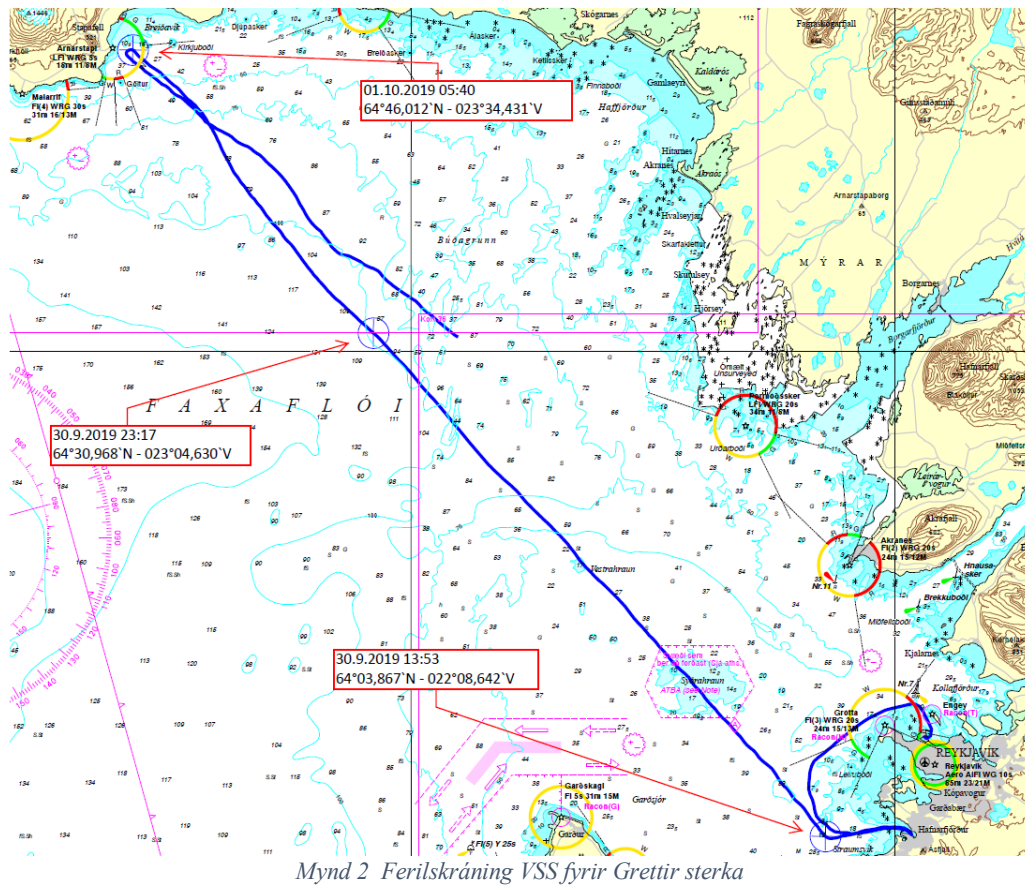
Samkvæmt ferilskráningu Vaktstöðvar siglinga (VSS) lagði Grettir sterki úr Hafnarfjarðarhöfn með Steinunni í drætti um klukkan 12:30. Þegar hann var kominn nokkuð út fyrir höfnina var stefnan (um 320°) sett á Arnarstapa á Snæfellsnesi en þá var kl. 13:53 (mynd 2). Í samfloti á siglingunni var efnispramminn Selur I, skipaskr.nr. 5935 (mynd 1).

Dráttartaugin á milli Grettis sterka og Steinunnar var 270 metra langur og 44 mm dráttarvír. Hún var fest í hanafót



Mynd 1 Selur I

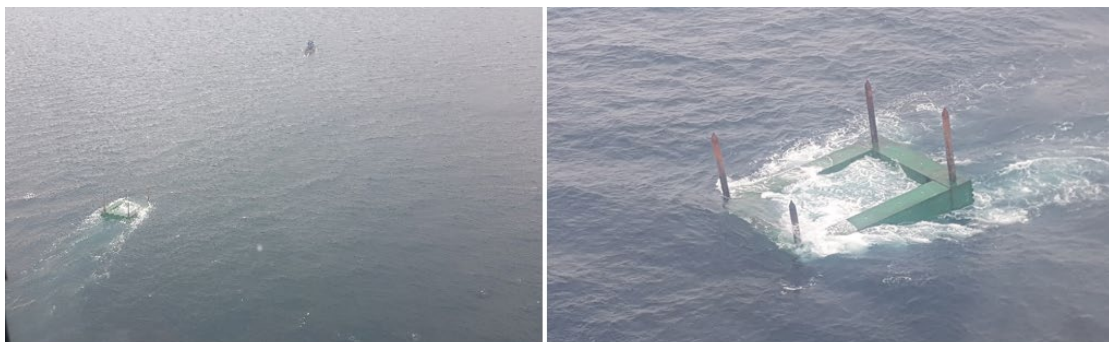
(2x10 m) sem festur var í bæði horn Steinunnar. Ljósavél var í gangi um borð í Steinunni fyrir siglingaljós sem þeir á dráttarbátnum fylgdust með.



Samkvæmt ferilskráningu VSS urðu kl. 23:17 á stað, 64°30'N og 023°04'V, breytingar á siglingarhraða Grettis sterka. Á þessum tíma má ætla að Steinunni hafi hvolft (*sjá mynd 2*).

Um klukkan 23:40 urðu skipverjar á Sel I og Gretti sterka varir við að siglingarljós á Steinunni voru slökkuð. Haft var samband við fulltrúa eiganda Steinunnar, Hagtaks (HT), og í samráði aðila var talið að ljósavélin hefði drepit á sér og því ákveðið að halda siglingunni áfram.

Klukkan 05:15 var Steinunn hífð að Gretti sterka fyrir utan Arnarstapa og þá fyrst kom í ljós að hún var á hvolfi. Ákveðið var að Steinunn yrði dregin þannig til hafnar á Grundartanga.

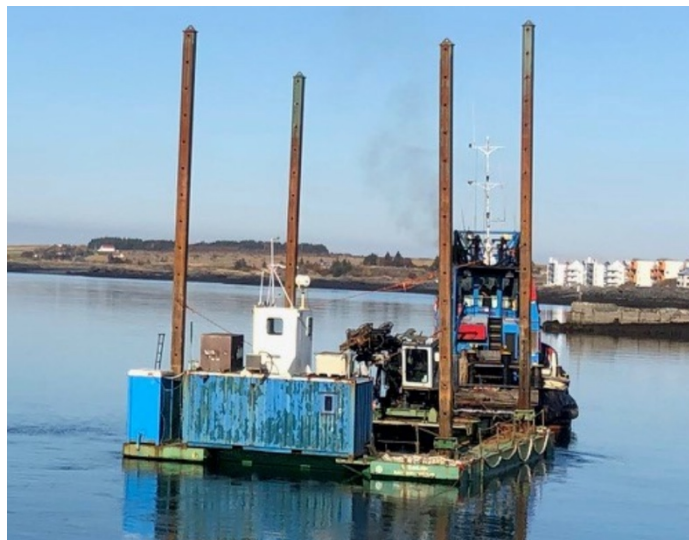


*Mynd 3 Grettir sterki með Steinunni á hvolfi í drætti til Grundartanga*

Grettir sterki kom með Steinunni að bryggju á Grundartanga um kl. 09:00 þann 02. okt. (mynd 4).



Mynd 4 Steinunn á hvolfi við bryggju á Grundartanga



Mynd 5 Steinunn þegar lagt var í ferðina

Allur búnaður s.s. bor, vélar, gámar o.fl. ofan á Steinunni reyndist ónýtur.

**Við rannsókn kom fram:**

- að samkvæmt ferilskráningu VSS var meðalsiglingahraði Grettis sterka um 3,9 hnútar fram til kl. 23:17 sem talið er sá tími sem að Steinunni hafi hvolft. Fram kom hjá einum skipverja á Gretti sterka að hann hafi komið upp í brú og tekið eftir ljósinu á Steinunni. Hann hefði litið á plotterinn og séð að siglingahraðinn var u.þ.b. 3,5 hnútar en rétt á eftir hefði hraðinn allt í einu fallið niður fyrir þrjá hnúta. Hann hefði litið eftir Steinunni en þá hefði ljósið verið horfið;
- að frá kl. 23:17 og til kl. 04:26 var meðalsiglingahraði um 3,3 hnútar;

- að skipstjóri á Sel I sagði að þegar hann sá ekki lengur ljós á Steinunni hefði hann haft samband við fulltrúa HT og þar sem hún sæist í ratsjá taldi hann að ljósavél hlyti að hafa stöðvast. Skipstjórinn kvaðst einnig hafa reynt að hafa samband við Gretti sterka á þessum á tíma en ekki náð sambandi;
- að sögn skipstjóra Grettis sterka var dráttartaugin 44 mm sex þátta stálvír með stálmerg og 270 m löng. Fram kom hjá honum að tegund vírsins væri honum ekki kunn en miðað við sambærilegan vír þá væri þyngd hans 8,8 kg á hvern meter. Miðað við þessar upplýsingar hefur heildarþyngd vírsins á milli Grettis sterka og Steinunnar verið um 2.400 kg;
- að eins og sést á mynd 3 á bls. 2 dróst Steinunn talsvert niður í drættinum þegar hún var á hvolfi;
- að skipstjóri Grettis sterka hafði ekki dregið svona pramma áður;
- að Steinunn er svokallaður „*Jack Up*“ vinnuprammi sem lyftir sér upp á fjórum fótum og er notaður við dýpkunarvinnu innan hafna;
- að ekki lágu fyrir stöðugleikagögn fyrir Steinunni en hún var óskráður prammi;
- að skv. upplýsingum frá HT var burðargeta Steinunnar u.þ.b. 200 tonn;
- að hver fótur vó 5,8 t eða samtals 23,2 t. Stærð þeirra að öðru leyti var: 0,4 x 0,4 x 22,3 m eins og sjá má á mynd 6;



4 stk. bein  
stødd: 0,4 x 0,4 x 22,3 m  
vekt: 5,8 tons hvørt

Mynd 6 Fætur Steinunnar og mál þeirra

- að skv. upplýsingum frá HT stóðu fæturnir um 6-7 m niður undan prammanum og þ.a.l. um 13 m upp frá þilfari hans. Miðað við það var þyngd hvers fótar frá þilfari um 3,25 t eða um 13 t samtals;
- að stýrimaður Grettis sterka kvaðst hafa gert athugasemdir við stillingu á fótunum og viljað að þeir yrðu settir neðar en gert var. Hann benti á að það þyrfti að hafa endurskin á svona færartækjum til að ljóskastarar virkuðu betur;
- að skv. upplýsingum frá HT var eftirfarandi búnaður um borð: Borvagn um 15 t, gámur og vinnuskúr um 5 t og annar búnaður um 2 t. Samtals þungi annars búnaðar samkvæmt þessu var um 22 t og 35 t með fótum;
- skv. upplýsingum frá HT var djúprista Steinunnar 1,5 m en til viðbótar komu fæturnir sem voru um 6-7 m niður í sjó þannig að heildardjúprista var á bilinu 7,5 – 8,5 m. Fram kom að stafnhalli Steinunnar hefði verið 20 sm aftur;
- að það voru starfsmenn HT sem gerðu Steinunni sjóklára fyrir ferðina og gáfu tilmæli um að siglingahraði yrði ekki meiri en 4 hnútar;
- að samkvæmt upplýsingum frá kafara sem kom að vinnu við Steinunni á hvolfi þyrfti að dæla sjó úr tveimur hólfum hennar. Eins og sjá má á mynd nr. 4 er nokkur halli á Steinunni við bryggju á Grundartanga sem væntanlega var vegna

austurs í tönkum. Kafarinn taldi hins vegar austurinn sennilega hafa komist í tankana þegar pramminn stóð upp á endann þegar verið var að rétta hann af;

- að skoðun HT var að dráttartaugin hefði bæði verið of löng og of þung. Þessu til viðbótar hefði toghraði verið of mikill miðað við þessa stöðu;
- að fram kom hjá HT að Steinunn hafði t.d. verið dregin frá Færeyjum til Shetlandseyja árið 2011 án nokkurra vandræða. Í þeirri ferð hefði verið meiri þungi á þilfari (> 2 t) og dráttartaug verið 50 mm snúið tóg og haft 250 m langt á siglingunni. Dráttarferð hefði verið 3-3,5 hnútar og ferðin tekið um þrjá sólarhringa;
- að haldin voru sjópróf vegna atviksins 2. september 2020 og var þá m.a. talað við skipstjóra annars dráttabáts sem hafði farið með annan pramma til Arnarstapa. Hann sagði að hann hefði hagað umræddum drætti á Steinunni öðruvísi og hann hefði notað 70 mm Nylon tóg og taugin hefði verið 55 m löng í sínum drætti;
- að samkvæmt skipstjóra Grettis sterka hefði verklagi eftir atvikið verið breytt þannig að höfð væri betri lýsing á því sem dregið er. Ekki var talin þörf á breyttu verklagi varðandi lengd dráttartaugar né tegund hennar.

### ***Nefndarálit:***

Orsök þess að Steinunni hvolfdi er ekki ljós en hún virðist hafa misst stöðugleika eftir u.þ.b. 11 klst. drátt.

### ***Sérstök ábending:***

Nefndin hvetur eigendur vinnupramma til að reikna út stöðugleika þeirra til að auka öryggi.