

Nr. 19-129 S 074 *Natalía NS 90 / Guðrún ÞH 211****Bilun í stýri og rekast saman******Natalía***

Skipaskr.nr.: 2147
 Útgerð: Fljótir flutningar ehf
 Smíðaður: Hafnarfjörður 1992, trefjaplast.
 Stærð: 5,79 bt
 Mesta lengd: 8,95 m Skráð lengd: 7,79 m
 Breidd: 3,08 m Dýpt: 1,54 m
 Vél: Cummins, 187 kw, 1999
 Fjöldi skipverja: 1



Natalía©Óttar Jóhannsson

Guðrún

Skipaskr.nr.: 2081
 Útgerð: Hafnarís ehf
 Smíðaður: Danmörk 1990, trefjaplast.
 Stærð: 10,66 bt
 Mesta lengd: 6,73 m Skráð lengd: 8,92 m
 Breidd: 2,73 m Dýpt: 1,14 m
 Vél: Yanmar 93,4 kw, 1990
 Fjöldi skipverja: 1



Guðrún©Arnbjörn Eiríksson

Gögn:

Lögregluskýrsla
 Gögn RNSA

Málið afgreitt á fundi 29. apríl 2020 af Geirþrúði Alfreðsdóttur, Inga Tryggvasyni, Hilmari Snorrasyni, Pálma K Jónssyni og Hirti Emilssyni

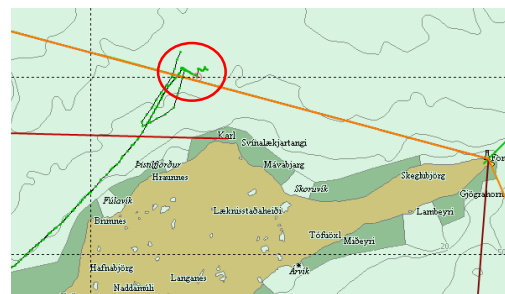
Tilgangur þessarar skýrslu er ekki að skipta sök eða ábyrgð og skal henni ekki beitt sem sönnunargagn í dómsmáli.

Atvikalýsing:

Þann 21. ágúst 2019 var Natalía NS 90 á handfæraveiðum við Brimnes á Langanesi. Veður: SA 12-15 m/s og talsverður sjór.

Skipstjórinn hafði lokið veiðum og ætlaði að sigla til hafnar en þá virkaði ekki stýrið á bátnum. Hann hafði samband við Guðrúnu ÞH 211 sem kom á staðinn til aðstoðar.

Um kl. 10:30 barst tilkynning til Vaktstöðvar siglinga (VSS) frá skipstjóra Guðrúnar um að bátarnir hefðu rekist saman með þeim afleiðingum að leki kom að Guðrúnu. Óskað var eftir aðstoð og voru björgunaraðilar frá Þórshöfn og Raufarhöfn kallaðir út.



Mynd 1 Staðsetning atviks

Lekinn var inn í lestina á Guðrúnu en dælur um borð höfðu við austrinum. Björgunarskipið Gunnbjörg frá Raufarhöfn tók Natalíu í tog þegar bátarnir voru komnir inn fyrir Grenjanes en Edda NS 113, sem kom frá Þórshöfn með slökkviliðs- og björgunarsveitarmenn, fylgdi Guðrúnu til hafnar. Bátarnir voru komnir til hafnar á Þórshöfn um kl. 13:00 og voru þeir báðir hífðir á land að lokinni löndun.

Í ljós kom að stýri Natalíu hafði dottið af og að skemmdir voru á stjórnborðssíðu Guðrúnar. Hafði hún lent með stjórnborðssíðu á bakborðsskut Natalíu og var 33 cm langt og 8 cm breitt gat á síðu Guðrúnar inn í lestina. Ekki urðu teljandi skemmdir á Natalíu við atvikið.



Mynd 2 Skemmdir á Guðrúnu

Við rannsókn kom fram:

- að þegar verið var að koma taug á milli bátanna féll skipstjóri Guðrúnar vegna sjólags og veltings utan í stjórnþæki á þilfari með þeim afleiðingum að gírinn fór í afturábak. Olúgjöfin fór harkalega aftur svo að skrúfa fyrir lausagang vélar gaf sig en við það drapst á vélinni þar sem hún fékk ekki olíu. Við þetta rak bátinn að Natalíu og bátarnir skullu saman;
- að fram kom að á landsiglingu Natalíu hafði komið högg á aftanverðan bátinn og skipstjórinn séð rekatimbur fyrir aftan hann. Við þetta missti hann að öllum líkindum stýrið en festing fyrir stýrisblaðið hafði brotnað;
- að eftir atvikið var sett taug á milli bátanna og eftir u.þ.b. hálf tíma drátt kom lekinn í ljós og var þá haft samband við VSS.

Nefndarálit:

Málið hefur verið skráð en gefur ekki tilefni til frekari rannsóknar.