



## Skýrsla um banaslys í umferðinni

Mál nr.: **2017-172U018**

Dagsetning: **25. nóvember 2017**

Staðsetning: **Miklabraut við Skeiðarvog**

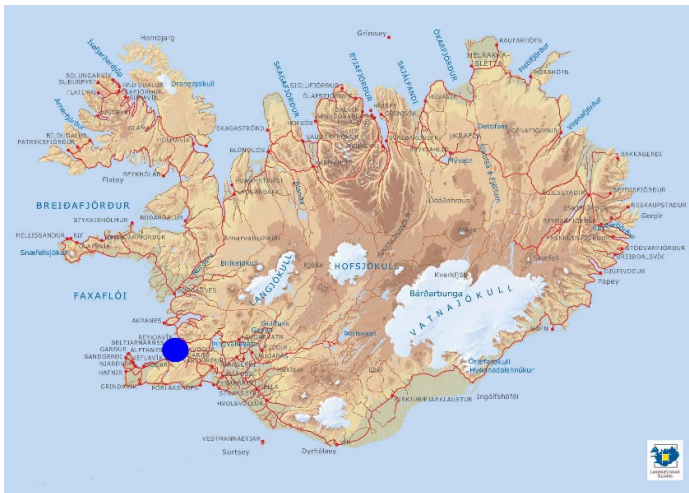
Atvik: **Útafakstur**

Rannsókn samkvæmt lögum nr. 18/2013 skal eingöngu miða að því að leiða í ljós orsakir samgönguslysa og samgönguátvika, en ekki að skipta sök eða ábyrgð, með það að markmiði að draga úr hættu á sams konar slysum og atvikum og afleiðingum sambærilegra slysa. Skýrslum rannsóknarnefndar um rannsókn einstakra slysa og atvika skal ekki beitt sem sönnunargögnum í dómsmálum.

## Samantekt

Ökumaður sendibifreiðar missti stjórn á henni með þeim afleiðingum að bifreiðin rakst á mikilli ferð utan í vegrið. Ökumaðurinn, sem var undir áhrifum fíkniefna og áfengis, var ekki spenntur í öryggisbelti og kastaðist hann út úr bifreiðinni. Hann lést í slysinu.

## Staðsetning



## Helstu upplýsingar

### Látin:

23 ára karl

### Veður og birta:

Hiti  $-8^{\circ}\text{C}$ , N 3 m/s, myrkur

### Vegur:

Bundið slitlag. Hámarkshraði 80 km/klst

Meðaltalsumferð á sólarhring er 53.845 ökutæki

### Tími sólarhrings:

Klukkan 8 að morgni

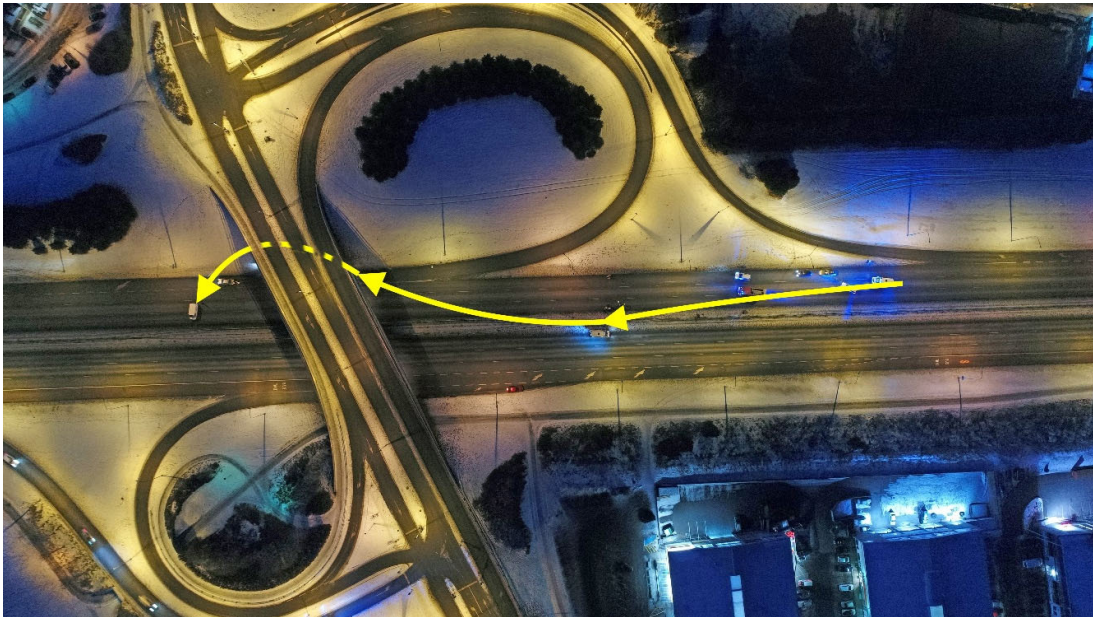
### Ökutæki:

Ford Transit sendibifreið nýskráð árið 2002

## Lýsing á slysi

### Atvikalýsing

Ökumaður Ford Transit sendibifreiðar missti stjórn á henni er hann ók austur Miklubraut vestan Skeiðarvogs um klukkan 8 á laugardagsmorgni. Ásamt ökumanni var einn farþegi í bifreiðinni. Vitni greindu frá því að rétt fyrir slysið hefði Ford sendibifreiðinni verið ekið hraðar en öðrum bifreiðum á ferð austur Miklubraut. Skyndilega hafi hún byrjað að rása á milli akreina og farið upp á miðeyju á milli akreina í gagnstæðar áttir og rekist þar á vegrið. Þar kastaðist ökumaðurinn út úr bifreiðinni og á girðingu sem var á miðeyjunni á milli vegriða. Litlu mátti muna að hún hefði rekist utan í aðra bifreið. Bifreiðin rann svo stjórnlaus eftir götunni og stöðvaðist á vegriði austan við gatnamótin um 120 metra frá þeim stað þar sem ökumaðurinn kastaðist út úr henni. Ökumaðurinn var ekki spenntur í öryggisbelti. Farþegi í sendibifreiðinni greindi frá að hann hafi verið að skrifa skilaboð í síma þegar honum varð litið upp og sá að ökumaðurinn var að keyra hratt milli tveggja bifreiða og stefndi á vegriðið. Samkvæmt eiganda ökutækisins hafði ökumaðurinn tekið bifreiðina án hans vitneskju.



Mynd 1: Loftmynd af slysavettvangi. Leið bifreiðarinnar er merkt með gulu.

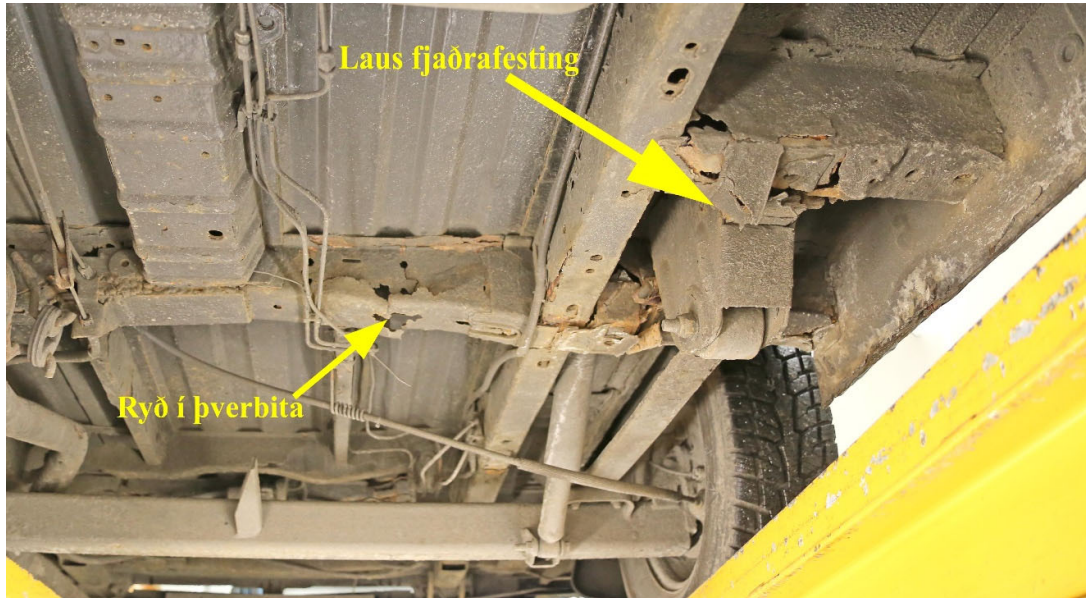
### Áverkar

Ökumaðurinn hlaut banvæna fjörláverka og lést í slysinu. Farþeginn var sennilega ekki spenntur í öryggisbelti og hlaut áverka á andliti og hné. Að mati nefndarinnar hefði ökumaðurinn sennilega lifað slysið af hefði hann verið spenntur í öryggisbelti.

### Ökutækið

Bifreiðin var af gerðinni Ford Transit, nýskráð 29.10.2002. Hún hafði verið færð til skoðunar 29.5.2017 og hlotið endurskoðun. Í þeirri skoðun voru gerðar athugasemdir við rúður og styrkleikamissi. Hún hafði ekki verið færð til endurskoðunar fyrir slysið og við rannsókn á bifreiðinni eftir slysið var ástandi hennar verulega ábótavant. Lagt hafði verið á ökutækið vanrækslugjald vegna vanefnda á að færa það til endurskoðunar, sem var greitt í október, rúmum mánuði fyrir slysið.

Mikið ryð var í undirvagni bifreiðarinnar og ummerki um að reynt hefði verið að fela ryðskemmdir með frauðplasti og plötum sem festar voru með kitti. Ryðvörn hafði svo verið úðað yfir, sennilega til að hylja ófullnægjandi viðgerð. Þá kom einnig fram að hjólabúnaður að aftanverðu var laus. Fjaðrafesting var sundurryðguð. Ekki er hægt að útiloka að ökumaðurinn hafi misst stjórn á bifreiðinni vegna þess að hjólabúnaður losnaði vegna ryðskemmda. Öryggisbelti voru í lagi og þrjár hjólarbarðar bifreiðarinnar voru lítið slitnir ónegldir vetrarhjólarbarðar, hjólarbarði hægra megin að aftan var slitinn vetrarhjólarbarði en með fullnægjandi mynsturskýpt.



**Mynd 2:** Undirvagn bifreiðarinnar. Miklar ryðskemmdir voru á undirvagni og höfðu fjaðrafestingar losnað vegna þeirra.

Talsverð vanhöld höfðu verið á því að færa bifreiðina til skoðunar. Bifreiðin hafði ekki verið færð til skoðunar árin 2007, 2009, 2011 og 2016. Á þessu tímabili voru tíð eigendaskipti á bifreiðinni.

### Vegur og umhverfi

Þar sem slysið varð eru þrjár akreinar í hvora akstursátt með miðeyju á milli auk frá- og aðreina. Það var myrkur og 8 stiga frost þegar slysið varð, en yfirborð Miklubrautar var þurr og hálkulaust. Á miðeyjunni var girðing, svokölluð teinagirðing, sem ætluð var til að hindra gangandi vegfarendur að ganga yfir götuna. Vegrið var beggja vegna girðingarinnar. Girðingin var ekki hönnuð sem vegbúnaður og getur reynst hættuleg ef bifreið lendir á henni. Dæmi eru um slyss þar sem rekja má meiðsli farþega bifreiða beint til teinagirðinga<sup>1</sup>. Veghaldari tók í framhaldi af slysinu ákvörðun um að þessi tegund af girðingum yrði tekin niður og skipt út fyrir netgirðingu þar sem vegrið eru ekki á miðeyjum. Þegar þessi skýrsla er rituð hefur því verki ekki verið lokið.

### Ökuhraði

Vitni greindu frá því að fjöldi ökutækja hefði verið á ferð austur Miklubraut á sama tíma og að ökuhraði hafi verið um 80 km/klst en að sendibifreiðinni hefði verið ekið talsvert hraðar.

<sup>1</sup> Rannsóknarnefnd umferðarslysa, 2009. „[Alvarleg umferðarslys á höfuðborgarsvæðinu](#)“

## Áfengis- og lyfjarannsókn

Niðurstöður áfengis- og lyfjarannsóknar á ökumanni Ford bifreiðarinnar leiddu í ljós að hann var undir áhrifum áfengis og fíkniefna.

## Réttindi ökumanns

Ökumaðurinn var með erlent ríkisfang en búsettur hér á landi. Hann hafði hvorki öðlast ökuréttindi á Íslandi né í heimalandi sínu.

## Orsakagreining

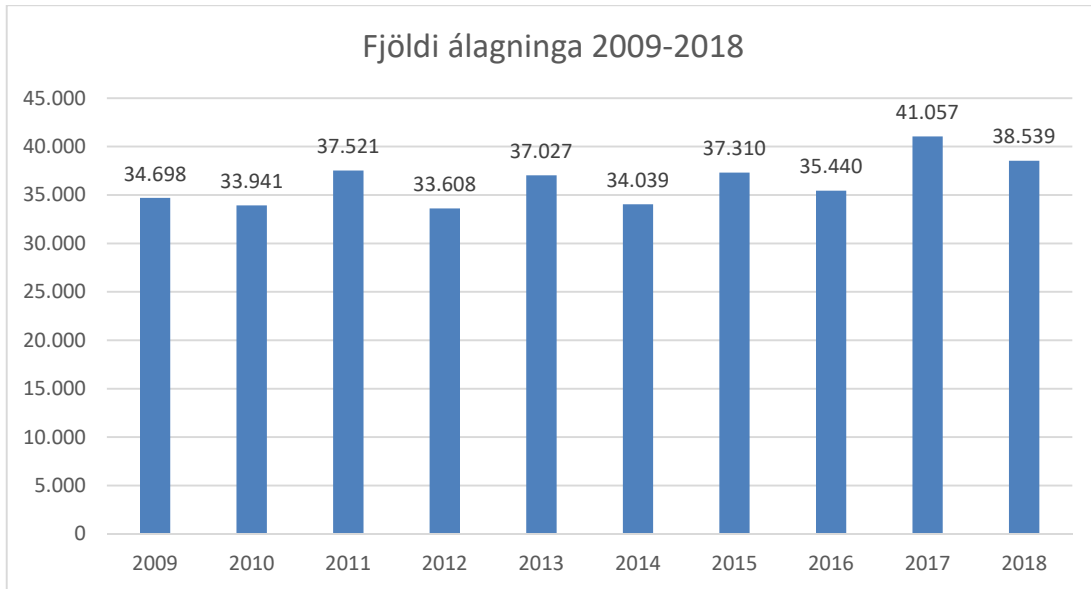
- Ökumaður sendibifreiðarinnar var undir áhrifum áfengis og fíkniefna
- Bifreiðin var í óökuhæfu ástandi sökum ryðskemmda
- Ökumaðurinn var ekki spenntur í öryggisbelti
- Bifreiðinni var ekið of hratt
- Grindverkið sem ökumaðurinn lenti á var ekki viðurkenndur vegbúnaður
- Ökumaðurinn hafði ekki ökuréttinda

## Tillaga í öryggisátt

### Vanrækslugjald

Rannsóknarnefnd samgönguslysa beinir þeirri tillögu til Samgöngu- og sveitarstjórnarráðuneytisins að taka til endurskoðunar viðurlög við að vanrækja skoðunarskyldu ökutækja.

Regluleg skoðun ökutækja er liður í að tryggja öruggeri umferð. Því miður er misbrestur á að eigendur eða umráðamenn ökutækja sinni þessari lögbundnu skyldu. Í umferðarlögum er kveðið á um að ef ökutæki sem skráð er héraðs er ekki fært til lögmætrar skoðunar innan tilskilins tíma, skuli lagt á eiganda þess eða umráðamann vanrækslugjald að fjárhæð 15.000 kr. Meginreglan er sú að gjaldið leggist á eiganda ökutækis ef það er ekki fært til skoðunar innan tveggja mánaða frá lokum þess mánaðar sem endastafir á skráningarkerki vísar til. Bifreiðin í þessu slysi hafði ekki verið færð í endurskoðun og þau atriði, sem athugasemdir voru gerðar við þegar hún var færð til skoðunar tæpu hálfu ári fyrir slysið, höfðu ekki verið lagfærð.



**Mynd 3: Fjöldi álagðra vanrækslugjalda á ökutæki.**

Samkvæmt upplýsingum sem nefndin aflaði sér við rannsókn á málinu hefur fjöldi álagðra vanrækslugjalda verið um og yfir 40 þúsund á ári. Lítil breyting hefur orðið á fjölda álagninga þau 10 ár sem kerfið hefur verið við líði, sjá mynd 3. Tilgangur vanrækslugjaldsins er að fækka óskoðuðum ökutækjum í umferðinni. Að mati nefndarinnar nær gjaldið ekki tilgangi sínum því hægt er að greiða gjaldið án þess að færa ökutækið til skoðunar á ný. Ef gjaldið er greitt en ökutækið ekki fært til skoðunar er ekki lagt á annað gjald innan sama árs. Að mati nefndarinnar ætti að taka til skoðunar hvernig hægt sé að gera kerfið skilvirkara.

## Ábendingar

### Ölvunar- og fikniefnaakstur

Undanfarin ár hefur ölvunar- og fikniefnaakstur verið algeng orsök banaslysa í umferðinni. Eins og alþekkt er hafa vímuefni áhrif á dómgreind neytenda og skynjun umhverfis. Áfengismagn í blóði þarf ekki að vera mikið til að áhrifin skerði einbeitingu hins ölvaða, sjónsvið minnkar og fjarlægðarskyn versnar. Eftir því sem ölvun eykst, lengist viðbragðstími og hreyfistjórnun og rökvisi skerðast.

Rannsóknarnefnd samgönguslysa ítrekar fyrri ábendingar um akstur undir áhrifum áfengis og eða fikniefna. Að mati Rannsóknarnefndar samgönguslysa er nauðsynlegt að koma þeim skilaboðum á framfæri við ökumenn að þeir aki ekki undir neinum kringumstæðum eftir að hafa neytt áfengis og eða fikniefna.

### Eftirlit með óskoðuðum ökutækjum

Að mati nefndarinnar er afar mikilvægt að tryggja að ökutæki í umferð séu í góðu ásigkomulagi. Reglulega berast fréttir frá lögreglu um að hún hafi fjarlægt númeraplötur af ökutækjum sem hafa ekki verið færð til skoðunar á réttum tíma eða eru með tryggingariðgjöld í vanskilum. Nefndin brýnir fyrir lögreglu að fylgja þessu verkefni eftir af festu.



### **Notkun öryggisbelta**

Ökumaðurinn sem lést, var ekki spenntur í öryggisbelti og kastaðist hann út úr bifreiðinni. Nefndin telur sennilegt að ökumaðurinn hefði lifað af hefði hann verið spenntur í öryggisbelti. Rannsóknarnefnd samgönguslysa telur mikilvægt að brýna fyrir ökumönnum og farþegum að nota ávallt öryggisbelti, hvort sem verið er að fara styttri eða lengri leiðir. Vanhöld á notkun öryggisbelta eru ein helsta orsök banaslysa í umferðinni.

### **Skýrsluna samþykkja:**

Geirþrúður Alfreðsdóttir  
Ásdís J. Rafnar  
Guðmundur Freyr Úlfarsson  
Guðrún Nína Petersen

### **Fyrir hönd Rannsóknarnefndar samgönguslysa**

Sævar Helgi Lárusson  
Stjórnandi rannsóknar

**Reykjavík 3. júní 2019**  
**Rannsóknarnefnd samgönguslysa**