

Nr. 18-212 S 148 Amber***Strandar á Hornafirði***

IMO.nr. 9361378
Smíðaður: 2008
Útgerð: Holland
Stærð: 3990 GT
Mesta lengd: 110,8 m
Breidd: 14 m
Vél:
Fjöldi skipverja: 8

Gögn:
Lögregluskýrsla
Gögn RNSA



Amber©RNSA

Lokaskýrsla afgreidd á fundi 8. apríl 2019 af Geirbrúði Alfreðsdóttur, Inga Tryggvasyni, Hilmari Snorrasyni og Hirti Emilssyni

Tilgangur þessarar skýrslu er ekki að skipta sök eða ábyrgð og skal henni ekki beitt sem sönnunargagn í dómsmáli..

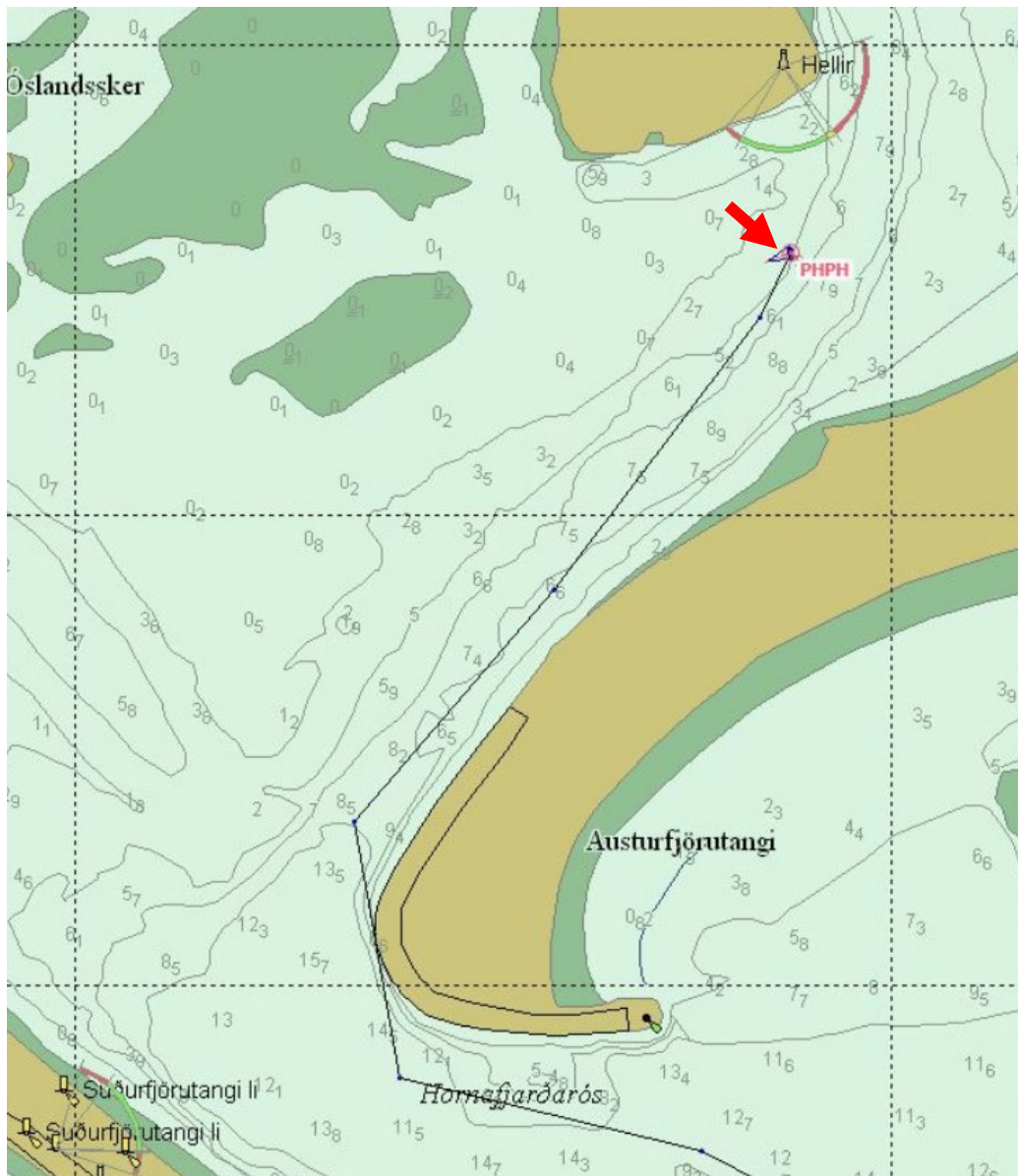
Atvikalýsing:

Þann 9. desember 2018 var hollenska flutningaskipið Amber að koma til Hafnar í Hornafirði. Veður: N 7-9 m/sek., skyggni gott en myrkur. Djúprista fr.: 5,6 m og aft.: 6,3 m. Liggjandi í Hornafjarðarós var um kl. 07:35

Á siglingunni til hafnarinnar strandaði skipið um kl. 08:00 rétt utan við Hellinn en skipið var fulllestað saltfarmi eða um 5.600 tn.



Mynd 1 Amber á strandstað við Hellinn



Mynd 2 Ferill og strandstaður (rauð ör)

Mynd 2 sýnir ferilskráningu fyrir Amber og hvernig skipinu er siglt í átt að Hellinum. Skipið sat nokkuð jafnt en fékk um 4° stjórnborðshalla þegar fjarði út.

Skipið losnaði með aðstoð dráttarbátsins Björns lóðs á háflóði að morgni 11. desember og var það komið að bryggju um kl. 10:30. Við skoðun reyndist enginn leki hafa komið að kjölfestu- né olíugeymum.

Þann 17. desember þegar skipið var í Reykjavíkurhöfn var kafað við það til að kanna skemmdir en þær reyndust einungis vera þær að efnisvörn (botnmálning) hafði skrapast af á kafla.

Við rannsókn kom fram:

- að Hornafjörður var fyrsta höfn skipsins en það var að koma frá Túnis með viðkomu í Seuta í Marokkó;

- að tveir voru á stjórnþalli þegar skipið strandaði, hafnsögumaður og skipstjóri, sem stýrði skipinu;
- að samkvæmt upplýsingum skipstjóra var skipið á fimm hnúta ferð þegar það strandaði;
- að samkvæmt skýrslu hafnaryfirvalda var háflóð (liggjandi) kl. 07:35 og því aðeins farið að taka út. Þegar skipið nálgast beygjuna fyrir Hellinn gaf hafnsögumaður fyrirmæli um stefnubreytingu sem skipstjóri framfylgdi. Hafnsögumaðurinn áttaði sig ekki á því hvað skipið svaraði vel og var skipinu því beygt of snemma. Mynd 3 sýnir hvernig skipið lendir út úr siglingaleið og inn á grynningar. Samkvæmt grófum dýpistölum á þessu svæði er dýpið þarna um 2,7 m – 3,2 m stórstraumsfjöru en um 6 m á flóði;



Mynd 3 Myndin sýnir hvernig Amber lendir fyrir utan rétta siglingaleið

- að fram kom hjá hafnaryfirvöldum að Amber hafði áður komið til Hornafjarðar en ekki verið með svona mikla djúpristu áður. Skipið hafi nú verið fulllestað og þungt sem hefði mögulega getað haft einhver áhrif á stjórnhæfni þess;
- að bæði skipstjóri og hafnaryfirvöld voru sammála um að skipið væri gott og léti mjög vel að stjórn. Skipið var með 340 kW bógskrófu;
- að skipstjóri var með fimm ára reynslu sem slíkur en hafði aldrei komið með skip til landsins áður;

- að skipstjórinn kvaðst alfarið hafa farið að fyrirællum hafnsögumanns um siglingu skipsins;
- að hafnsögumaðurinn hafði níu mánaða reynslu af leiðsögn um þetta svæði.

Nefndarálit:

Orsök strandsins er vanmat hafnsögumanns á stjórnhæfni skipsins.