



Skýrsla um banaslys í umferðinni

Mál nr.: **2017-063U006**

Dagsetning: **24. maí 2017**

Staðsetning: **Álfhella, Hafnarfirði**

Atvik: **Hliðararékstur, bifhjól**

Rannsókn samkvæmt lögum nr. 18/2013 skal eingöngu miða að því að leiða í ljós orsakir samgönguslysa og samgönguátvika, en ekki að skipta sök eða ábyrgð, með það að markmiði að draga úr hættu á sams konar slysum og atvikum og afleiðingum sambærilegra slysa. Skýrslum rannsóknarnefndar um rannsókn einstakra slysa og atvika skal ekki beitt sem sönnunargögnum í dómsmálum.

Samantekt

Bifreið sem ekið var vestur Álfhelli var beygt í veg fyrir bifhjól sem kom á mikilli ferð úr gagnstæðri átt. Ökumaður bifhjólsins kastaðist af hjólinu í slysinu og hlaut banvæna áverka. Í skýrslunni birtir nefndin tillögu í öryggisátt um ökuréttindi og ökutækjaskrá.

Staðsetning



Látinn:

25 ára karl

Veður og birta:

Bjart, 10°C, NV 3 m/s

Vegur:

Bundið slitlag. Hámarkshraði 50 km/klst. Þurr yfirborð.

Tími sólarhrings:

Kl. 18:09

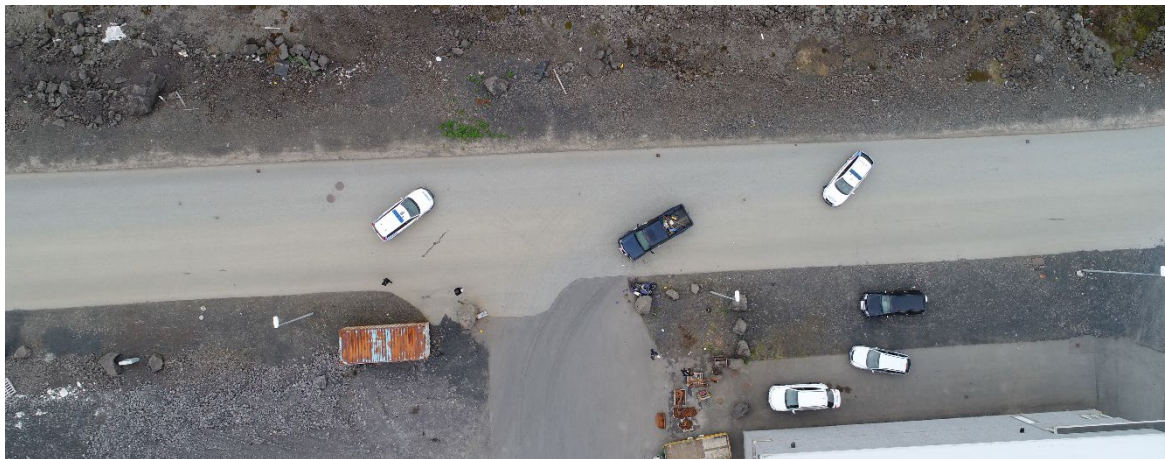
Ökutæki:

Kawasaki GPZ 500S þungt bifhjól, nýskráð 12.1.2007

Chevrolet Silverado pallbifreið (skráð sem vörubifreið), nýskráð 9.3.2006

Lýsing á slysi

Bifhjóli var ekið á miklum hraða austur Álfhelli í Hafnarfirði síðla dags. Veður var gott, bjart, þurr og lítill vindur. Á sama tíma var pallbifreið ekið vestur sömu götu. Ökumaður hennar hugðist taka vinstri beygju af götunni, hægði á sér og ók hann í veg fyrir bifhjólið sem kom úr gagnstæðri átt. Lenti bifhjólið á vinstra framhorni bifreiðarinnar og kastaðist bifhjólamaðurinn af hjólinu í slysinu og hlaut banvæna áverka. Hann lést á spítala tveimur dögum eftir slysið.



Mynd 1: Loftmynd af vettvangi.

Á myndskaiðum úr öryggismyndavélum sést að bifhjólið var á réttri akrein fyrir slysið. Þegar bifreiðinni var ekið í veg fyrir bifhjólið reyndi ökumaður bifhjólsins að hemla og sveigja frá. Aðalljós voru kveikt á bifhjólinu. Ökumaður bifreiðarinnar sagði að hann hafi sennilega ekki gefið stefnuljós áður en hann beygði. Við greiningu á myndskaiðum úr öryggismyndavélum er ekki að sjá að ökumaður bifreiðarinnar hafi gefið stefnuljós.

Áverkar

Ökumaður bifhjólsins hlaut alvarlegt fótbrott og brjóstholsáverka. Dánarmein var rakið til lungnabilunar sem var bein afleiðing af áverkum sem af slysinu hlutust.

Ökumaður bifreiðarinnar hlaut ekki áverka í slysinu.

Ökutækin

Pallbifreiðin var af gerðinni Chevrolet Silverado, nýskráð í mars 2006. Bifreiðin var færð til skoðunar 21. febrúar 2017 og var með fulla skoðun þegar slysið átti sér stað, þá ekin rúmlega 397 þúsund km. Eiginþyngd hennar er 3120 kg. Bifreiðin var tekin til rannsóknar eftir slysið. Útsýn ökumanns út úr bifreiðinni var góð. Rannsóknin leiddi í ljós bilun í hemlakerfi bifreiðarinnar. Frihlaup hemlafetils var of mikið sem skýrðist af leka í hemlakerfinu. Hemlun bifreiðarinnar var ábótavant. Hemlunin mældist 35% eða $3,4 \text{ m/s}^2$. Lágmarkskrafa sem gerð er í skoðunarhandbók ökutækja er $4,3 \text{ m/s}^2$. Ástand hemladiska og borða var lélegt og gúmmí vantaði á hemlafetilinn. Samkvæmt upptöku úr öryggismyndavél kviknuðu hemlaljós rétt áður en beygjan var tekin. Ökumaður bifreiðarinnar kvaðst ekki hafa veitt bifhjólinu eftirtekt fyrr en rétt áður en áreksturinn varð og ekki náð að bregðast við. Af þeim sökum var bágborið ástand hemlabúnaðar bifreiðarinnar ekki meðorsök í slysinu.

Bífhjólíð var af gerðinni Kawasaki, nýskráð í apríl 2006. Hjólíð var fært til skoðunar í júlí 2016 og var með gilda skoðun. Við rannsókn á hjólinu eftir slysið kom ekkert í ljós sem skýrt getur orsök slyssins.

Ökuhraði

Upptökur öryggismyndavéla sem voru við nærliggjandi hús sýna slysið. Samkvæmt greiningu á upptökunum var hraði bifreiðarinnar á bilinu 30 til 40 km/klst þegar ökumaður bifreiðarinnar dró úr hraða áður en hann beygði til vinstri yfir á vegarhelming bífhjólans áleiðis út af götunni.

Hraði bífhjólans rétt fyrir slysið var reiknaður á bilinu 83 km/klst til 103 km/klst. Líklegasti hraði er metinn um 93 km/klst.

Vegur og umhverfi

Gatan Álfhella liggur í iðnaðarhverfi frá Krísvíkurvegi að kvartmílubrautinni í Kapelluhrauni. Þar sem slysið varð er gatan bein og vegsýn góð úr báðum áttum. Hámarkshraði á götunni er 50 km/klst.

Áfengis- og lyfjaprófanir

Niðurstaða áfengis- og lyfjarannsóknar var neikvæð á ökumanni bífhjólans. Ekki var framkvæmd áfengis- og lyfjarannsókn á ökumanni pallbifreiðarinnar.

Ökuréttindi

Ökumaður bífhjólans hafði ítrekað verið sviptur ökuréttindum og var sviptur ökuréttindum ævilangt árið 2015. Hann hafði ekki aflað sér réttinda til að aka bífhjól. Þegar slysið varð hafði hann nýlega keypt bífhjólíð og fengið það skráð á nafn sitt 15 dögum fyrir slysið.

Orsakagreining

- Ökumaður bifreiðarinnar beygði í veg fyrir bífhjólíð
- Ökumaður bífhjólans ók allt of hratt
- Ökumaður bífhjólans var ökuréttindalaus

Tillaga í öryggisátt

Ökuréttindi og ökutækjaskrá

Rannsóknarnefnd samgönguslysa beinir því til Samgöngu- og sveitarstjórnarráðuneytisins að taka til skoðunar, hvort og þá hvernig megi koma í veg fyrir að einstaklingar sem ekki hafa aflað sér ökuréttinda eða hafa verið sviptir ökuréttindum ævilangt séu skráðir eigendur að ökutækjum án athugasemda.

Ökumaður bífhjólans í þessu slysi hafði ítrekað gerst brotlegur við umferðarlög og var sviptur ökuréttindum ævilangt þegar slysið átti sér stað. Við rannsókn málsins kom í ljós að hann hafði eignast bífhjólíð þann 9.5.2017, eða 15 dögum fyrir slysið. Hann hafði áður almenn ökuréttindi en aldrei réttindi til að aka bífhjól. Í 13. gr. reglugerðar um skráningu ökutækja nr. 751/2003 með síðari breytingum kemur fram að lögregla skal taka skráningarmerki af ökutæki ef ákveðin skilyrði eru fyrir hendi, s.s. vanræksla á skoðunarskyldu eða þegar fullnægjandi váttrygging er ekki fyrir hendi. Ekki er gerð krafa um að eigandi eða umráðamaður ökutækis skuli hafa gild réttindi til þess að aka ökutækinu. Að mati Rannsóknarnefndar samgönguslysa þarf að taka til skoðunar hvort og

Þá hvernig megi koma í veg fyrir að einstaklingar sem ekki hafa aflað sér ökuréttinda eða hafa verið sviptir ökuréttindum ævilangt séu skráðir eigendur að ökutækjum án athugasemda.

Ábendingar

Sýnileiki bifhjólafólks og hraðakstur

Þekkt er úr slysarannsóknnum að algengt er að ökumenn líti til annarrar umferðar en taki samt ekki eftir atvikum í umhverfi þeirra sem skipta máli. Þetta er nokkuð algengt þegar ekið er í veg fyrir bifhjól eða reiðhjól. Sýna þarf aðgát við allan akstur og góð regla er að líta tvisvar eftir umferð áður en beygja er tekin yfir akrein fyrir umferð úr gagnstæðri átt, eða skipt er um akrein. Nefndin bendir á, að hraðakstur langt fyrir ofan leyfðan hámarkshraða veldur bæði þeim sem hann stunda og öðrum vegfarendum mikilli hættu. Erfiðara er fyrir ökumenn að bregðast við aðstæðum sem skapast, bæði hjá þeim sem aka hratt og ökumönnum sem sjá of seint til þeirra.

Rannsóknarnefnd samgönguslysa hefur áður fjallað um hraðakstur og afleiðingar hans í skýrslum sínum. Of hraður akstur er ein af algengustu orsökum banaslysa í umferðinni og ítrekar nefndin mikilvægi þess að ökumenn virði lögboðinn hámarkshraða og aðstæður hverju sinni.

Skýrsluna samþykkja:

Geirþrúður Alfreðsdóttir
Ásdís J. Rafnar
Guðmundur Freyr Úlfarsson
Guðrún Nína Petersen

Fyrir hönd Rannsóknarnefndar samgönguslysa

Sævar Helgi Lárusson
Stjórnandi rannsókna

Reykjavík 3. maí 2019

Rannsóknarnefnd samgönguslysa