



## Skýrsla um banaslys í umferðinni

Mál nr.: **2015-177U023**

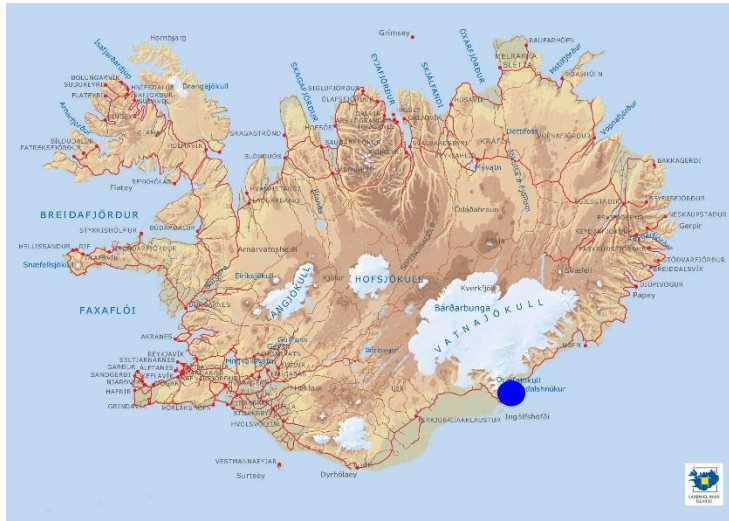
Dagsetning: **26. desember 2015**

Staðsetning: **Suðurlandsvegur við Hólá í Öræfum**

Atvik: **Framanákeyrsla á einbreiðri brú**

Rannsókn samkvæmt lögum nr. 18/2013 skal eingöngu miða að því að leiða í ljós orsakir samgönguslysa og samgönguátvika, en ekki að skipta sök eða ábyrgð, með það að markmiði að draga úr hættu á sams konar slysum og atvikum og afleiðingum sambærilegra slysa. Skýrslum rannsóknarnefndar um rannsókn einstakra slysa og atvika skal ekki beitt sem sönnunargögnum í dómsmálum.

## Staðsetning



### Látin(n):

44 ára gamall karlmaður

### Veður og birta:

Bjart, 1°C, A 5 m/s

### Vegur:

Bundið slitlag. Blautt yfirborð, krapi í köntum. Hámarkshraði 90 km/klst. Meðaltalsumferð á sólarhring er 674 ökutæki.

### Tími sólarhrings:

14:48

### Ökutæki:

Kia Ceed, nýskráður í apríl 2015

Toyota RAV4, nýskráður í júní 2015

## Samantekt

Um miðjan dag 26. desember 2015 varð harður árekstur milli tveggja bílaleigubifreiða á einbreiðri brú yfir Hólá í Öräfum. Að mati Rannsóknarnefndar samgönguslysa sýndi annar ökumannanna af sér mikla óvarkárni þegar hann ók allt of hratt að brúnni án þess að sjá nægjanlega fram á veginn og olli árekstrinum. Ökumaður hinnar bifreiðarinnar lést í slysinu. Rannsóknarnefnd samgönguslysa gerir tvær tillögur í öryggisátt varðandi einbreiðar brýr á þjóðvegum.

## Lýsing á slysi

Um miðjan dag 26. desember 2015 var Kia Ceed bílaleigubifreið ekið vestur Suðurlandsveg um Örafi. Í bifreiðinni voru auk ökumanns maki hans og tvö börn. Bifreiðinni var ekið á eftir annarri bifreið, Chevrolet Captiva, og var stutt á milli þeirra þegar þær komu að einbreiðri brú yfir ána Hólá. Annarri bílaleigubifreið, Toyota RAV4, var á sama tíma ekið í austurátt að brúnni. Einn farþegi var í framsæti hennar auk ökumanns. Ökumaður Chevrolet bifreiðarinnar lýsti því svo að honum hafi í aðdraganda slyssins fundist hraði Toyota bifreiðarinnar mikill og hann hafi sjálfur rétt náð að víkja frá Toyota bifreiðinni eftir að hann kom yfir brúna. Sá ökumaðurinn svo í baksýnispegli að árekstur varð á milli Kia bifreiðarinnar og Toyota bifreiðarinnar á brúnni. Ökumaður Kia bifreiðarinnar lést í slysinu.



Mynd 1: Mynd tekin í akstursátt Toyota RAV4 bifreiðarinnar degi eftir slysið.

Árekstrarstaður var við vestari enda brúarinnar. Rakst vinstri framendi Toyota bifreiðarinnar á vinstri hlið Kia bifreiðarinnar með þeim afleiðingum að mikil aflögun varð inn í ökumannsrými hennar. Allir farþegar og ökumenn voru spenntir í öryggisbelti.

### Veður

Hitastig var um 1°C. Talsvert frost hafði verið dagana áður en hlýnað hafði um morguninn fyrir slysið. Vindur var lítill, eða um 5 m/s, hjart en skýjað.

### Áverkar

Ökumaður og farþegi Toyota bifreiðarinnar hlutu lítil meiðsli í slysinu. Farþegi í framsæti Kia bifreiðarinnar og 5 ára gamalt barn sem sat á sessu með baki í aftursæti hlutu lítil meiðsli í slysinu en 11 ára gamalt barn sem sat spennt í öryggisbelti í aftursæti bifreiðarinnar hlaut alvarlega höfuðáverka. Ökumaður Kia bifreiðarinnar lést af völdum brjóstholáverka. Hann var spenntur í öryggisbelti og loftpúðar sprungu út en mikil aflögun varð inn í ökumannsrýmið í árekstrinum.

### Ökutækin

Ökutækin í slysinu voru bæði nýir bílaleigubílar og voru tekin til skoðunar eftir slysið. Undir báðum bifreiðunum voru nýir lítið slitnir negldir vetrarhjólbarðar. Loftpúðar blésu út í báðum bifreiðum. Ekkert kom fram við rannsókn á bifreiðunum sem skýrir orsök slyssins.

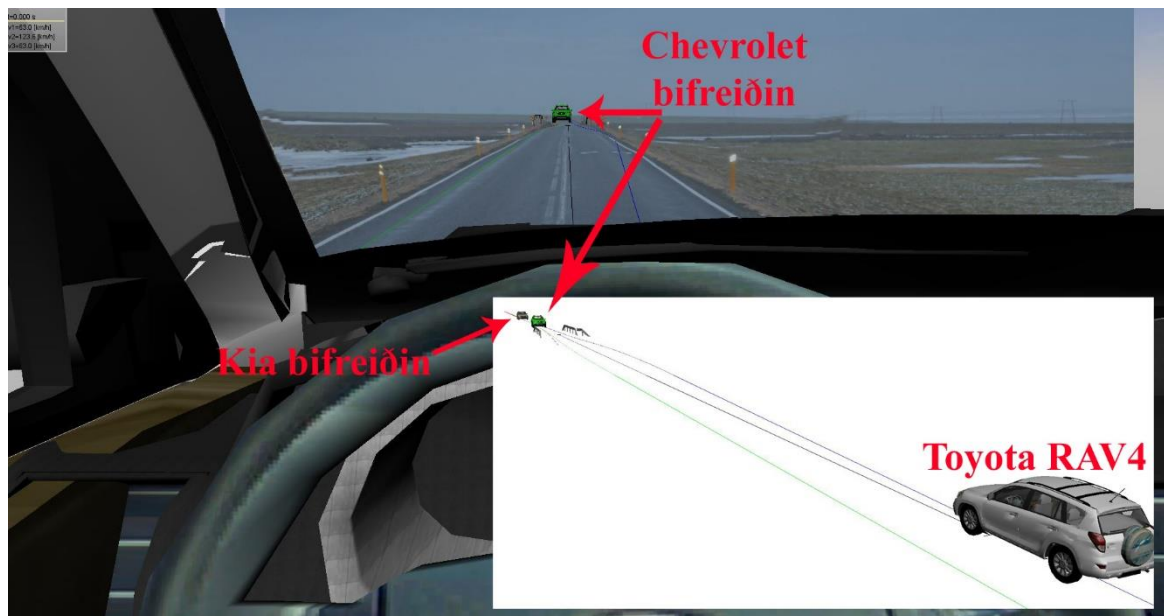
## Ökuhraði

GPS staðsetningartæki var í báðum ökutækjunum. Samkvæmt þeim var ökuhraði Kia bifreiðarinnar 63 km/klst rétt fyrir slysið en ökuhraði Toyota RAV4 bifreiðarinnar var 124 km/klst. Báðir ökumennirnir höfðu ekið yfir nokkrar einbreiðar brýr á ferð sinni rétt fyrir slysið. Ökumaður Toyota RAV4 bifreiðarinnar hafði ekið yfir einbreiða brú yfir Stígá rúmri mínútu áður en slysið varð. Aðstæður við brúna yfir Stígá eru svipaðar og á slystað.

## Vegur og umhverfi

Á slystað liggur vegurinn í beinni veglínu beggja vegna brúarinnar. Snjór var á veginum en veghaldari hafði saltað brúna og nokkur hundruð metra beggja vegna hennar rúmum klukkutíma fyrir slysið og var vegurinn á slystað því hálkulaus en blautur. Krapí var í vegköntum. Brúargólfíð er hæsti punktur á veglínunni og því skert útsýn fram á veginn nokkur hundruð metra beggja vegna brúarinnar. Breidd brúarinnar er 3,47 metrar og geta því tvær venjulegar bifreiðar ekki mæst á henni. Lengd brúarinnar mældist 17 metrar og nær vegrið um 6 metra frá henni beggja vegna.

Merkingar um einbreiða brú voru fyrst í rúmlega 250 metra fjarlægð bæði austan og vestan megin hennar sem og gátskildir bæði á vegrið og um 40 metra frá henni. Þá voru máluð yfirborðsmerki um þrengingu á veginum í um 100 metra fjarlægð frá brúnni beggja vegna.



Mynd 2: Tölvugerð mynd af útsýn ökumanns Toyota RAV4, skammt frá brúnni. Kia bifreiðin sést ekki á bak við Chevrolet bifreiðina.

Ökumaður Toyota bifreiðarinnar ók allt of hratt að brúnni. Samkvæmt hraðagögnum frá GPS tækjum bifreiðanna, lýsingu ökumanns Chevrolet bifreiðarinnar og annarra vitna ásamt legu vegarins er líklegt að ökumenn Toyota og Kia bifreiðanna hafi ekki séð hvorn annan fyrir en rétt áður en þeir skullu saman. Þar sem bifreiðarnar skullu saman við vestari brúarenda og á grundvelli greiningar á gögnum úr GPS tækjum bifreiðanna er ljóst að Kia bifreiðin kom að brúnni á undan Toyota bifreiðinni.

## Áfengis- og lyfjaprófanir

Niðurstaða áfengis- og lyfjarannsóknar var neikvæð á ökumanni Toyota bifreiðarinnar. Niðurstaða áfengis- og lyfjarannsóknar á ökumanni Kia bifreiðarinnar var einnig neikvæð.

## Orsakagreining

- Ökumaður Toyota RAV4 bifreiðarinnar ók allt of hratt
- Ökumaður Toyota RAV4 bifreiðarinnar sýndi mikla óvarkárni er hann ók inn á brúna

## Tillögur í öryggisátt

### Útrýming einbreiðra brúa á helstu vegum

Margar einbreiðar brýr má finna á íslenska þjóðvegakerfinu. Einbreiðar brýr skapa ávallt hættu, sérstaklega á vegum þar sem hraði er mikill. Einbreiðum brúm á þjóðvegum landsins hefur fækkað verulega á undanförunum áratugum en því miður eru nú alls 698 einbreiðar brýr lengri en 4 metrar á þjóðvegum landsins. Þar af eru nokkrir tugir á hringveginum og er meðalaldur þeirra um 50 ár. Í samgönguáætlun 2011 – 2022 er sett það markmið að útrýma einbreiðum brúm á vegum með meðaltalsumferð á dag yfir 200 (ÁDU).

Rannsóknarnefnd samgönguslysa beinir þeirri tillögu til innanríkisráðherra að hann beiti sér sérstaklega fyrir því að nægu fé verði veitt til þess að ná markmiðum samgönguáætlunar.

### Betri merkingar við einbreiðar brýr

Þó svo að markvisst verði unnið að því að fækka einbreiðum brúm þá mun verkefnið taka nokkurn tíma. Mikil fjölgun hefur orðið á komum erlendra ferðamanna á undanförunum árum og spár gera ráð fyrir áframhaldandi aukningu ferðamanna. Á örfáum árum hefur umferð yfir brúna yfir Hólá aukist hratt, sennilega mest vegna fjölgunar erlendra ferðamanna. Meðaltalsumferð á sólarhring að vetrarlagi var rétt rúmlega 100 ökutæki árið 2011 en tæplega 300 árið 2015. Meðaltalsumferð að sumarlagi á sólarhring árið 2015 voru tæp 1300 ökutæki. Því er nokkuð ljóst að á komandi árum mun mikill fjöldi ökumanna, sem ekki eru staðkunnugir og hafa jafnvel aldrei áður ekið yfir einbreiðar brýr á þjóðvegum, aka um vegi landsins.

Af þeim sökum er afar mikilvægt að merkja einbreiðar brýr vel, með góðum fyrirvara og jafnvel lækka hámarkshraða. Rannsóknarnefnd samgönguslysa beinir því til veghaldara að yfirfara þessi mál með erlenda ferðamenn í huga.

### Skýrsluna samþykkja:

Geirþrúður Alfreðsdóttir  
Ásdís J. Rafnar  
Brynjólfur Mogensen  
Guðmundur Freyr Úlfarsson  
Inga Hersteinsdóttir

### Fyrir hönd Rannsóknarnefndar samgönguslysa

Sævar Helgi Lárusson  
Stjórnandi rannsóknar

Reykjavík 6 . október 2016  
Rannsóknarnefnd samgönguslysa