

**Nr. 024 / 15 Sturla GK 12****Fékk á sig brotsjó við Grindavík**

Skipaskr.nr. 1272  
 Smíðaður: Noregi 1967, stál  
 Stærð: 486,5 brl. 671,5 bt.  
 Mesta lengd: 52,6 m Skráð lengd: 49,58 m  
 Breidd: 8,53 m Dýpt: 6,8 m  
 Vél: MaK 742kW, 1967  
 Fjöldi skipverja: 14



Sturla©Guðmundur St Valdimarsson

**Gögn:**  
 Gögn RNSA

Lokaskýrsla afgreidd á fundi 3. júní 2016 af Geirþrúði Alfreðsdóttur, Inga Tryggvasyni, Hilmari Snorrasyni, Pálma K. Jónssyni og Hirti Emilssyni

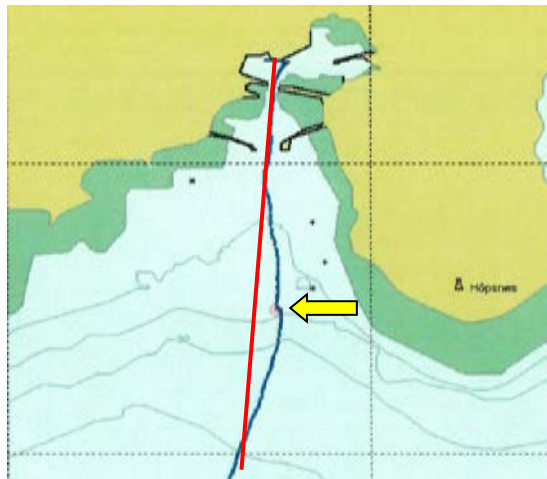
*Tilgangur þessarar skýrslu er ekki að skipta sök eða ábyrgð og skal henni ekki beitt sem sönnunargagn í dómsmáli.*

**Atvikalýsing:**

Þann 6. mars 2015 var Sturla GK 12 á siglingu út frá Grindavík. Djúprista fr.: 3,8 m og aft.: 4,4 m. Veður (*Grindavík kl. 21:00*): SV 13-15 m/s, hviður 22 m/s. Ölduhæð um 8,1 m (*Grindavíkurdufl kl. 22:00*).

Kl. 21:46 þegar skipið var stutt í Djúpsundinu fyrir utan Grindavíkurhöfn (*sjá kort*) fékk það á sig brot með þeim afleiðingum að miklar skemmdir urðu á búnaði á þilfari. Ekki urðu slys á fólki.

Við brotið fór léttbátur skipsins og landgangur í sjóinn. Við það bognaði frammostur og rifnaði við þilfar, uppgangur og stjórnkista á fremri krana skemmdist, undirstaða fyrir aftari krana brotnaði þannig að hann snérist stjórnlaust. Einnig skemmdust ljós og kastarar.



Skipstjóri tilkynnti atvikið til VSS og ákvað að sigla skipinu til Hafnarfjarðar þar sem viðgerð fór fram.

**Við rannsókn kom fram:**

- að samkvæmt ferilskráningu Vaktstöðvar siglinga var meðalhraði frá kl. 21:45 (23 ferilskráningar á u.þ.b. þriggja sekúnda fresti) þar til skipið fékk á sig brotið 7,23 hnútar. Á töflunni hér að neðan sjást fyrstu 10 skráningarnar kl. 21:46 og þegar skipið var á stefnunni 196,6° virðist það hafa fengið brotið á sig og snúist við það um 30° til bakborða þ.e.a.s. á stefnuna 167,2°;

63°49'583 N - 022°25'642 W	6.3.2015 21:46	7.1 kn	184.2°
63°49'579 N - 022°25'643 W	6.3.2015 21:46	7.2 kn	186.7°
63°49'575 N - 022°25'644 W	6.3.2015 21:46	7.2 kn	189.8°
63°49'572 N - 022°25'643 W	6.3.2015 21:46	5.9 kn	169.8°
63°49'567 N - 022°25'640 W	6.3.2015 21:46	7.1 kn	184.7°
63°49'564 N - 022°25'640 W	6.3.2015 21:46	5.8 kn	188.4°
63°49'559 N - 022°25'641 W	6.3.2015 21:46	11.9 kn	184.7°
63°49'552 N - 022°25'643 W	6.3.2015 21:46	12.6 kn	196.6°
63°49'545 N - 022°25'647 W	6.3.2015 21:46	3.4 kn	167.2°
63°49'542 N - 022°25'646 W	6.3.2015 21:46	6.8 kn	179.3°

- að samkvæmt korti var 10-11 m dýpi þar sem skipið fékk á sig brotið. Skipið var stutt aðeins austur úr innsiglingamerkjum (*sjá kort*) en skipstjóri taldi að ekki væri hægt að fullyrða um hvort þetta hefði ekki gerst ef það hefði verið í merkjum. Samkvæmt korti er dýpið um 18 m í innsiglingarennunni á móts við þann stað sem skipið fékk á sig brotið;
- að sögn skipstjórans taldi hann hraða skipsins hafa verið um 4-5 hnútar og aldan sem kom á skipið hafi verið 12-14 m. Hún hafi birst honum eins og „hamraveggur“ aðeins um 15 m fyrir framan skipið og ekki brotnað fyrir en hún var komin að frammastrinu. Veðrið á staðnum kvað hann hafa verið SV 16-18 m/s, skyggni 2 km og ölduhæð 6,5 m;
- að skipstjórinn hafði starfað sem slíkur í u.þ.b. 30 ár;
- að skipstjórinn kvaðst þekkja mjög vel til svæðisins. Hann kvaðst hafa skoðað aðstæður áður en lagt var af stað úr höfninni og metið það svo að innsiglingarennan væri greiðfær miðað við fyrri reynslu. Hann taldi að þessi hnútur hefði verið mjög óvenjulegur og mögulegt að sterkt austurfall á móti kvikunni hafi náð að mynda straumhnútinn;
- að skipstjórinn sagði að draga mætti þann lærdóm af þessu að vera vel vakandi fyrir svona skyndiaðstæðum.

**Nefndarálit:**

Nefndin telur orsök atviksins vera þá að skipinu hafi verið siglt með of mikilli ferð við varhugaverðar aðstæður.