

Nr. 123/12 Þórsnes II SH 109**Strandar á Breiðafirði**

Skipaskr.nr. 1424 IMO nr. 7406356
 Smíðaður: Akureyri 1975 stál
 Stærð: 146 brl. 233 bt.
 Mesta lengd: 31,4 m Skráð lengd: 28,2 m
 Breidd: 6,7 m Dýpt: 5,6 m
 Vél: MWM 563 kW 1974
 Fjöldi skipverja: 9



Þórsnes II ©Hilmar Snorrason

Gögn:

Lögregluskýrsla
 Gögn RNS

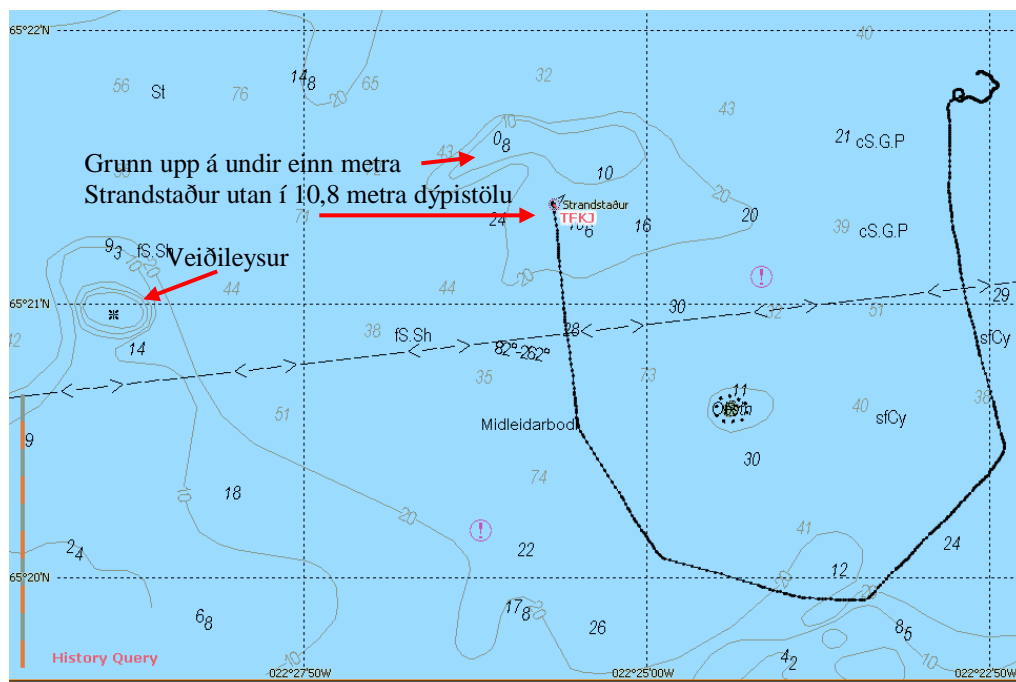
Lokaskýrsla afgreidd á fundi 10. maí 2013 af Inga Tryggvasyni, Hilmari Snorrasyni, Pálma K. Jónssyni, Ólafi K. Ármannssyni og Jóhanni Ársælssyni

Tilgangur þessarar skýrslu er ekki að skipta sök eða ábyrgð og skal henni ekki beitt sem sönnunargagn í opinberu máli.

Atvikalýsing:

Þann 20. nóvember 2012 var Þórsnes II SH 109 á siglingu skammt suður af Ólafseyjum á Breiðafirði. Veður: NA 6-8 m/sek

Eftir að trossa með kuðungagildrum var dregin skammt SV af Flikruskeri var stefnt suður fyrir Miðleiðabóða og þaðan norður í trossu sem var utan í grunni ANA af Veiðileysum. Á siglingunni strandaði skipið kl. 06:17 skammt utan við tíu metra jafndýpislínu grunnsins en innan tuttugu metra jafndýpissvæðis.



Skipstjóri tilkynnti um strandið og viðbragðsaðilar settir í viðbragðsstöðu en aðstoð afturkölluð þegar sýnt var að hvorki skipi né áhöfn væri bráð hætta búin.

Þórsnes II SH losnaði af strandstað þegar féll meira að og sigldi til Stykkishólms þar sem kafari skoðaði botn skipsins.

Við rannsókn kom fram:

- að nokkur svæði á Breiðafirði eru ekki mæld og sum með upplýsingum sem eru frá fyrstu árum síðustu aldar en önnur með yngri upplýsingum. Grunnið sem skipið strandaði á er merkt í korti sem einstök 10,8 m tala inn í 20 metra jafndýpissvæði og átti skipið því að fljóta þarna;
- að í skipinu var MaxSea siglingaforrit, 12.6.4. útgáfa með C-MAP kortum stillt á vörpun WGS-84 viðmið;
- að sögn skipstjóra hefur hann verið að byggja upp upplýsingargrunn í rafrænum kortum skipsins en við það notar hann mikið tvívíddarkort bæði á siglingu og við veiðar. Í tvívíddarkortinu eru miklar upplýsingar sem safnast hafa á svæðinu og leggjast þær yfir grunnupplýsingar kortsins. Þessar nýju upplýsingar geta yfirskyggt grunnupplýsingar svo erfitt getur verið að greina þær;
- að skipstjóri sagðist ekki hafa siglt þarna yfir áður en kortin komi úr öðru skipi útgerðarinnar sem var mun grunnskreiðara en það hafði lagt veiðarfærin sem hann hafi verið að fara í til að draga,
- að fjara var á svæðinu um kl. 05:45 og því byrjað að falla að enda var skipið laust af grunninu kl. 07:37. Stjórntæki voru prófuð og þar sem ekkert virtist að búnaði var haldið til Stykkishólms;
- að djúprista skipsins var 4,30 metrar í hælinn;
- að kafari skoðaði botn, skrúfu og stýrisbúnað skipsins og fundust ákomur á kili en hann var hnoðaður á afmörkuðu svæði og lárétt barð neðst á stýri var aðeins bogið.

Nefndarálit:

Orsök strandsins var varhugaverð sigling á lítt mældu svæði.