



Banaslys 27. desember 2008

Reykjanesbraut norðan Ásbrautar
Útafakstur og velta
Látin 60 ára kona

Lýsing á slysi

Ökumaður Subaru bifreiðar var einn í bifreið sinni á leið suður Reykjanesbraut seinnipart dags. Var bifreiðinni ekið í miðri röð nokkurra bifreiða. Skyndilega fór bifreiðin út af veginum til hægri. Hægra framhorn hennar hafnaði á ljósastaur með þeim afleiðingum að bifreiðin snerist og valt. Bifreiðin staðnæmdist loks á toppnum utanveggar, eina 46 metra frá ljósastaurnum.



Mynd tekin af vettvangi slyssins í akstursátt bifreiðarinnar. Ljósastaurinn sem bifreiðin ók á sést hér hægra megin á myndinni.

Ökumaðurinn, sem var ekki spenntur í öryggisbelti, kastaðist út úr bifreiðinni og lést af völdum áverka sem af hlutust.

Atvik benda til þess að ökumaðurinn hafi verið með skerta meðvitund þegar bifreiðin fór útaf veginum. Það er niðurstaða RNU, á grundvelli fyrirbyggjandi rannsóknargagna, að sennilegt sé að hjartsláttartruflanir hafi valdið því að ökumaðurinn ók bifreið sinni útaf veginum og þaðan á ljósastaurinn. Samkvæmt lýsingum vitna, að slysinu, virtist sem ökumaðurinn hafi hvorki reynt að hemla né stýra bifreiðinni frá staurnum. Í förum eftir hjólbarða bifreiðarinnar á vettvangi sáust heldur engin merki þess að ökumaðurinn hafi reynt að bregðast við til að afstýra útafakstri eða árekstri við ljósastaurinn.

Veður:

*Myrkur.
Engin ofankoma.
Meðal vindur.*

Vegur:

*Rakt yfirborð.
Bundið slitlag.
Hámarks hraði 80
km/klst.
Meðaltals umferð á
sóláhring um 21
þúsund ökutæki.*

Tími sólarhrings:

Dagur.

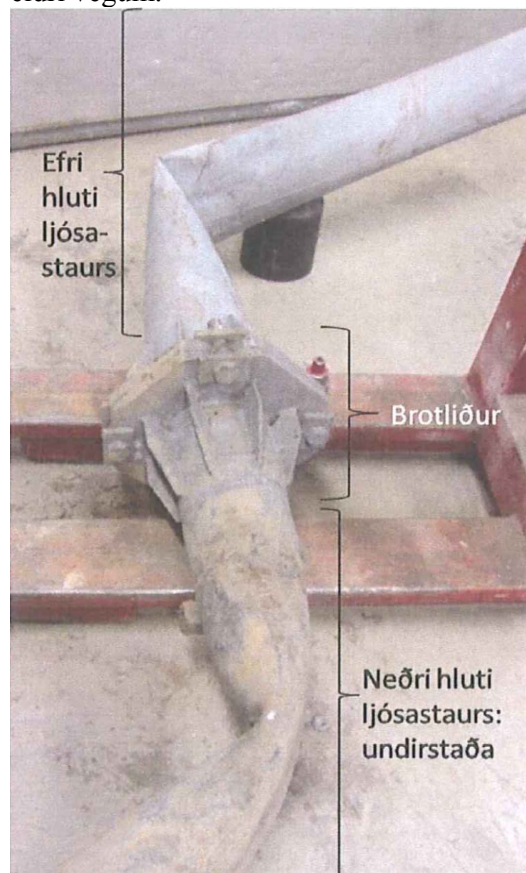
Ökutæki:

*Subaru fólksbifreið.
Ökumaðurinn var
einn í bifreiðinni,
ekki spenntur í
öryggisbelti.*

Bifreiðin var skoðuð eftir slysið. Ekki fundust merki um að orsök slyssins mætti rekja til ástands hennar.

Ljósastaurinn, sem bifreiðin hafnaði á, var svokallaður brotstaur en slíkir staurar eru hannaðir til að brotna við högg frá ökutækjum. Rétt fyrir ofan jarðvegsyfirborð eru samskeyti á staurnum sem eiga að gefa eftir svo að staurinn hrökkvi í sundur við högg og minnki þannig líkur á alvarlegum áverkum ökumanns og farþega. Bifreiðin lenti á ljósastaurnum af talsverðu afli en brotliður stausins fór ekki í sundur eins og hann hefði átt að gera. Rannsókn á staurnum leiddi í ljós að hersla bolta brotliðarins var um þrisvar sinnum meiri en forskrift hönnuðar gerir ráð fyrir. Líkur eru á að ofhertir boltar séu helsta ástæða þess að brotliðurinn virkaði ekki sem skyldi. Þessi hönnun á eftirgefanlegum staur hefur ekki hlotið vottun þar til bærra aðila. Mikilvægt er að vegbúnaður og skilti séu eftirgefanleg þannig að af þeim stafi minni hætta ef til áreksturs kemur. Vegagerðin hefur nú sett strangari reglur um vegbúnað og skilti innan öryggissvæða vega. Í veghönnunarreglum sem tóku gildi 1. apríl 2009 er tekið fram að ekki sé leyfilegt að staðsetja óvottaða ljósastaura innan öryggissvæða vega án varnar eins og t.d. vegriðs. Mun þetta ákvæði gilda um

nýlagningu vega og verulegar endurbætur á eldri vegum.



Mynd af neðri hluta ljósastausins.

Á slystað liggur vegurinn nánast beinn yfir hæð og fór bifreiðin út af veginum efst á hæðinni. Myrkur var og ágætt veður, engin ofankoma en vegyfirborðið var rakt.

Niðurstöður áfengis- og lyfjarannsóknar ökumannsins voru neikvæðar.

Orsakagreining

- Orsök slyssins má sennilega rekja til hjartasjúkdóms ökumanns.
- Brotliður ljósastausins, sem bifreiðin hafnaði, á virkaði ekki.
- Ökumaðurinn notaði ekki bílbelti og kastaðist út úr bifreiðinni.

Tillögur í öryggisátt

Tryggja ber að brotstaurar sem notaðir eru hafi hlotið vottun þar til bærra aðila og að þeir virki eins og til er ætlast.

Ábending

Rannsóknarnefnd umferðarslysa ítrekar fyrri ábendingar sínar um mikilvægi notkunar öryggisbelta.

23.6.2009

Rannsóknarnefnd umferðarslysa