



Banaslys 21. mars 2008

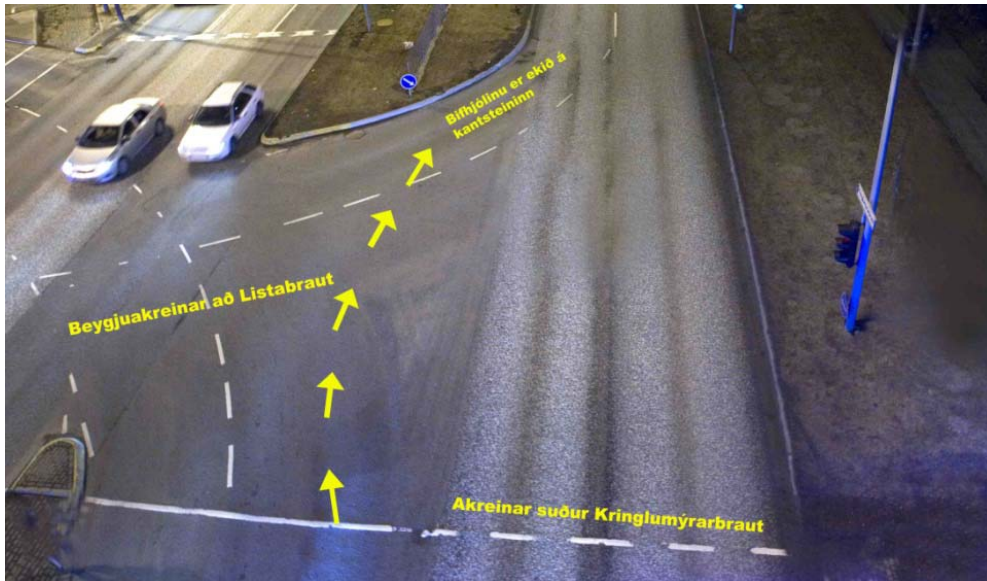
Kringlumýrarbraut við Listabraut

Útafakstur

Látinn 23 ára karlmaður

Lýsing á slysi

Bifhjóli og fólksbifreið var ekið suður Kringlumýrarbraut á miklum hraða. Að sögn vitna voru ökumenn í kappakstri og sveigðu framhjá öðrum ökutækjum. Mikil hætta skapaðist af þessu ökulagi fyrir aðra vegfarendur þar sem töluverð umferð var á Kringlumýrarbraut og Listabraut umrætt sinn. Við gatnamótin, í akstursstefnu ökumanna, eru fjórar akreinar, tvær eru beygjuakreinar inn á Listabraut en hinar tvær fyrir umferð suður Kringlumýrarbraut. Þegar ökumennirnir komu að gatnamótunum beygðu þeir báðir til vinstri og notuðu aðra beygjuakreininna til að fara framfyrir umferð suður Kringlumýrarbraut (sjá mynd 1).



Mynd 1. Aðdragandi slyssins við gatnamót Kringlumýrarbrautar og Listabrautar.

Ökumaður fólksbifreiðarinnar náði að beygja inn á Kringlumýrarbraut og ók suður hana en ökumaður bifhjólsins ók á kantstein við gatnamótin.

Ökumaður bifhjólsins kastaðist af bifhjólinu við það að keyra á kantsteininn og hentist langa leið eftir götunni. Hann hlaut mikla höfuðáverka vegna þessa sem leiddu hann til dauða. Hann var vel búinn öryggisbúnaði, í goretex jakka og buxum auk hjálms, stígvéla og hlífðarhanska.

Veður:

Léttskjáð

Engin ofankoma

2 gráðu hiti

Vegur:

Þurr.

Bundið slitlag.

Hámarkshraði 60

km/klst. að

Listabraut- 80

km/klst. þegar

komið er framhjá

Listabraut.

Meðaltals umferð

á sólahring:

51.000 bílar

Tími

sólarhrings:

Kvöld

Ökutæki:

Husaberg bifhjól

Dodge

fólksbifreið

Ökumaður fólksbifreiðarinnar ók brott af vettvangi en var síðar handtekinn.



Mynd 2. Yfirlitsmynd af slysavettvangi.

Af framburði vitna og ummerkjum á vettvangi má ráða að báðir ökumenn óku Kringlumýrarbraut á ofsahraða. Hámarkshraði á Kringlumýrarbraut áður en ekið er yfir gatnamótin er 60 km/klst. en útreikningar sérfræðings sem reiknaði hraða í slysinu benda til þess að bifhjólinu hafi verið ekið á 127 km/klst. Hefur ökumaður bifreiðarinnar sem var í spyrnu við bifhjólamanninn ekið á svipuðum hraða eða meiri.

Bifhjólið var þungt bifhjól af gerðinni Husaberg 650 FE. Afturgaffall þess brotnaði af og kastaðist yfir á graseyju hinum megin á Kringlumýrarbrautinni (sjá mynd 2). Rannsókn á gafflinum leiddi í ljós að þetta var álagsbrot, líklega eftir ákeyrsluna við kantsteininn, eða vegna álags sem af hlaust þegar bifhjólið valt, skall í götuna og rann eftir malbikinu.

Fólksbifreiðin var af gerðinni Dodge Charger. Bifreiðin var skoðuð til að sjá hvort ummerki væru um árekstur milli bifhjólsins og hennar. Rannsókn leiddi í ljós að svo var ekki.

Samkvæmt niðurstöðu áfengis- og lyfjarannsóknar var ökumaður bifhjólsins ekki undir áhrifum áfengis eða lyfja þegar slysið varð.

Orsakagreining

- Ökumenn voru í kappakstri og óku á ofsahraða
- Ökumaður bifhjólans réð ekki við hraða þess og ók á kantstein

Ábendingar

Rannsóknarnefnd umferðarslysa hefur rannsakað nokkur banaslys í umferðinni undafarin ár þar sem ofsaakstur og kappakstur eru aðalorsök. Nefndin ítrekar fyrri ábendingu sína sem fram kom í skýrslu RNU um banaslys vegna kappaksturs á Sæbraut 1.3.2006.

Að mati nefndarinnar ber það mikinn vott um dómgreindarleysi að ökumenn skuli stunda kappakstur á götum í þéttbýli og leggja þannig líf og limi allra nærstaddra vegfarenda í hættu. Mikilvægt er að hörð viðurlög gildi um þá sem gera sér slíkt að leik. Að mati rannsóknarnefndarinnar er ábyrgð ökumannsins sem slapp óskaddaður úr þessum hildarleik ekki síður mikil. Kappakstur á vegum og götum ætluðum almennri umferð er með öllu ólíðandi.

30.október 2008

Rannsóknarnefnd umferðarslysa