

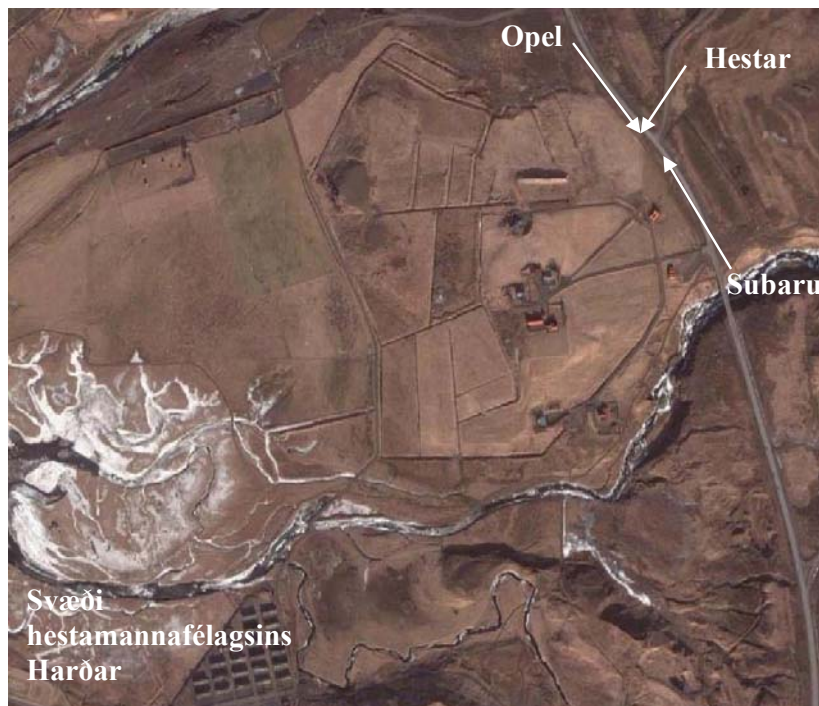


Banaslys 20.8.2006

Vesturlandsvegur við Köldukvísl.
Framanákeyrsla.
Látnir 25 og 47 ára karlmenn.
Tími sólarhrings: Nótt

Lýsing á slysi

Fólksbifreið af gerðinni Opel Corsa var ekið Vesturlandsveg áleiðis til Reykjavíkur. Rétt norðan brúarinnar yfir Köldukvísl, hlupu tvö hross yfir veginn og lenti annar hesturinn framan á bifreiðinni. Við það missti ökumaður stjórn á henni og fór yfir á rangan vegarhelming þar sem hann lenti framan á annarri fólksbifreið, af gerðinni Subaru Legacy sem ekið var úr gagnstæðri átt. Ökumaður og farþegi í aftursæti vinstra megin í Opel bifreiðinni fórust í slysinu og tveir farþegar hlutu meiðsli. Ökumaður Subaru bifreiðarinnar og farþegi í framsæti hlutu nokkur meiðsli en farþegi í aftursæti hlaut lítil meiðsli. Ökumenn og farþegar í báðum bifreiðunum notuðu bílbelti.



Yfirlitsmynd af slysavettvangi.

Slysið átti sér stað rétt um miðnætti eftir menningarnótt Reykjavíkurborgar. Hrossin tvö sem hlupu upp á veginn höfðu sloppið úr tímabundinni/færanlegri rafgirðingu sem staðsett var á svæði hestamannafélagsins Harðar í Mosfellsbæ. Skömmu fyrir miðnætti hafði verið haldin flugeldasýning í Reykjavíkurhöfn og einnig höfðu verið sprengdir flugeldar í næsta nágrenni við svæðið sem hestarnir voru á. Líklegt er að þeir hafi fælst við það og tekið á rás út í náttmyrkrið.

Lausaganga búfjár er bönnuð í Mosfellsbæ en hagabeit í þéttbýli er leyfð á sumrin og fram á haust. Engin girðing er um svæði hestamannafélagsins. Hrossin voru innan færanlegrar og tímabundinnar eins strengs rafmagnsgirðingar, sem eigendur þeirra settu upp. Samkvæmt 12. gr. reglugerðar um girðingar nr. 748/2002 uppfylla slíkar girðingar ekki ákvæði reglugerðarinnar um lágmarksvörslugildi fyrir búfé.

Bifreiðarnar voru rannsakaðar af Fræðslumiðstöð bílgreina. Í skýrslu Fræðslumiðstöðvarinnar kemur fram að loftþrýstingur hjólbarða annarrar bifreiðarinnar var allt of hár og afturhjólbardar hinnar voru of slitnir. Niðurstaða bíltæknirannsóknarinnar var eftir sem áður að ekki væri hægt að rekja orsök slyssins til ástands ökutækjanna.

Niðurstöður áfengisprófs ökumanns Opel bifreiðarinnar voru neikvæðar.

Orsakagreining

- Orsök slyssins er að rekja til þess að hross í lausagöngu hlupu inn á veginn í veg fyrir Opel fólksbifreiðina.

Tillögur í öryggisátt - ábendingar

- 1) Samkvæmt 6. gr. laga um búfjárhald o.fl. er sveitarstjórnnum heimilt, til að koma í veg fyrir ágang búfjár, að ákveða að umráðamönnum búfjár sé skylt að hafa það í vörslu allt árið. Þar sem sveitarstjórn hefur gert umráðamönnum búfjár skylt að hafa búfé í vörslu skal vera gripheld girðing og ber umráðamaður búfjár ábyrgð á að svo sé. Samkvæmt sömu lögum er búfjárefirlit á ábyrgð sveitarfélaga. Samkvæmt 116. gr. umferðarlaga nr. 50/1987 ber sveitarstjórnnum að fræða almenning um umferðarmál, eftir því sem staðhættir gefa efni til, svo og þær sérreglur, er gilda á hverjum stað. Rannsóknarnefnd umferðarslysa beinir því til bæjarstjórnar Mosfellsbæjar að herða eftirlit með framkvæmd vörslu hrossa innan bæjarmarkanna.

Vegna slyss þessa beinir rannsóknarnefnd umferðarslysa því til landbúnaðarráðherra að reglur er varða rafgirðingar og uppsetningu þeirra, sbr. lög nr. 135/2001 og reglugerð nr. 748/2002 verði endurskoðaðar, sbr. einnig lög um dýravernd nr. 15/1994. Jafnframt hvort skoða þurfi sérstaklega af þessu tilefni eftirlit með hrossum, sem er á ábyrgð sveitarfélaga skv. lögum um búfjárhald nr. 103/2002 og hvetja hestamenn til aukinnar aðgæslu með hross sín. Ábendingin er send samgönguráðherra og sambandi íslenskra sveitarfélaga til kynningar.

- 2) Rannsóknarnefnd umferðarslysa leggur til að settar verði reglur um varúðarmerkingar á reiðmenn og hesta, sbr. 8. mgr. 32. gr. Umferðarlaga nr. 50 1987.
- 3) Rannsóknarnefnd umferðarslysa ítrekar fyrri ábendingar um mikilvægi þess að ökumenn gæti þess að loftþrýstingur í hjólbörðum sé réttur.

02.03.2007

Rannsóknarnefnd umferðarslysa