



## Banaslys 16.08.2006

Garðskagavegur

Framanákeyrsla

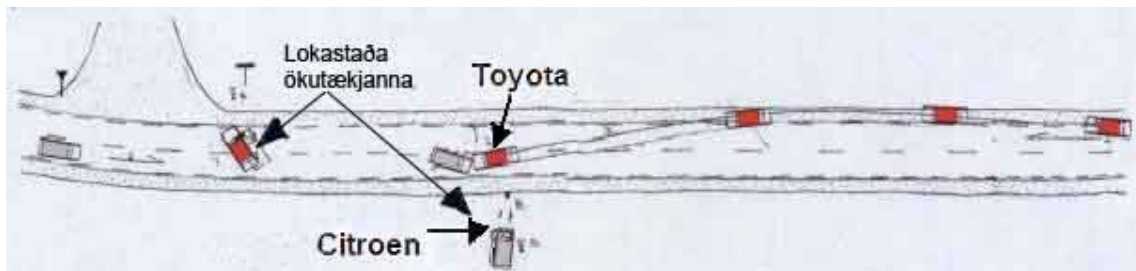
Látinn 34 ára karlmaður

Látinn 22 ára karlmaður

Tími sólarhrings: Kvöld

### Lýsing á slysi

Slysið varð á Garðskagavegi rétt norðan Sandgerðis. Ökumaður Toyota-fólksbifreiðar ók suður Garðskagaveg í átt að Sandgerði á allt of miklum hraða. Vegna ógætilegs aksturs rásaði bifreið hans til hægri út á malarvegöxl. Brást ökumaður við með því að rykkja bifreiðinni til vinstri. Við það fór hann yfir á rangan vegarhelming framan á Citroen-sendibifreið sem ekið var norður Garðskagaveg (sjá mynd). Áreksturinn var mjög harður en samkvæmt hraðaútreikningum var ökumaður fólksbifreiðarinnar líklega á 128 km/klst. hraða. Hámarkshraði á Garðskagavegi þar sem slysið átti sér stað er 90 km/klst.



Mynd 1: Vettvangsteikning frá lögreglu.

Ákoma bifreiðanna var undir u.þ.b. 45° horni þar sem framendi fólksbifreiðarinnar lenti á vinstra framhorni sendibifreiðarinnar, sjá mynd hér til hliðar. Þetta olli ójafnri álagsdreifingu á burðarvirki sendibifreiðarinnar með þeim afleiðingum að aflögun inn í farþegarými hennar hjá ökumanni varð umtalsverð. Ökumaður sendibifreiðarinnar lést samstundis vegna fjöláverka. Hann var með öryggisbeltið spennt og öryggispúði í stýrinu blés út. Öryggisbúnaðurinn náði ekki að vernda ökumanninn vegna aflögunarinnar.



Mynd 2: Fyrsta ákoma ökutækjanna. Mynd fengin úr skýrslu FMB.

Farþegi í sendibifreiðinni fírst einnig en hann var ekki með öryggisbeltið spennt. Þar sem höggið kom á sendibílinn ökumannsmegin var lítil aflögun inn í farþegarýmið farþegamegin.

Hið þunga högg sem farþeginn fékk á brjóstkassann af völdum árekstursins olli mikilli innri blæðingu og áverkum á líffæri ásamt mjaðmagrindarbroti og rifbeinsbrotum. Hann lést á spítala skömmu eftir slysið. Líkur eru á að hann hefði lifað slysið af, hefði hann notað bílbelti.

Ökumaður Toyota-bifreiðarinnar var einn í henni. Hann notaði ekki bílbelti en loftpúði í stýrishjóli sprakk út. Kastaðist ökumaðurinn út um framrúðuna við áreksturinn og slasaðist umtalsvert.

Þegar slysið átti sér stað var veður gott og vegyfirborðið var þurrt. Veglínan er ekki alveg bein á þessum kafla, smá sveigur er á veginum. Bifreiðarnar voru rannsakaðar af Fræðslumiðstöð bílgreina. Í skýrslu fræðslumiðstöðvarinnar kom fram að ekki sé hægt að rekja orsök slysisins til ástands ökutækjanna. Niðurstöður áfengis- og lyfjaprófs ökumanna bifreiðanna voru neikvæðar.

### **Orsakagreining**

- Of hraður akstur ökumanns Toyota-bifreiðarinnar
- Ökumaðurinn missti stjórn á bifreiðinni og hafnaði framan á sendibifreiðinni
- Farþeginn sem lést notaði ekki bílbelti

### **Tillögur í öryggisátt**

Rannsóknarnefndin ítrekar ábendingar sínar um aðgerðir gegn hraðakstri og fyrir notkun bílbelta.

### **Ábending**

Í umferðarlögunum er skýrt kveðið á um að ökuhraða skuli miða við aðstæður með sérstöku tilliti til öryggis annarra. Ökumaður má ekki aka svo hratt að hann hafi ekki fullt vald á ökutækinu og geti stöðvað það á þeim hluta vegar sem hann hefur yfirsýn yfir.

Margir saklausir löghlýðnir vegfarendur láta lífið í umferðinni á Íslandi á hverju ári. Þeir eru fórnarlömb aðstæðna sem þeir hafa enga stjórn á - fórnarlömb ökumanna sem álíta veginu leikvöll og ökutækin leikföng. Hraðakstur er mikil ógn við líf Íslendinga og í því ljósi er ótrúlegt hversu mikið umburðarlyndi er í samfélaginu gagnvart athæfinu.

Vegna þessa slyss og annarra telur Rannsóknarnefnd umferðarslysa að auka þurfi umræðu um þá gríðarlegu hættu sem stafar frá ökumönnum sem stunda hraðakstur og kappakstur á vegum sem ætlaðir eru almennri umferð. Nefndin spyr hvort það sé sanngjarnt, að ábyrgir vegfarendur sem fylgja umferðarlögunum í hvívetna, skuli eiga það á hættu að óábyrgir ökumenn skapi þeim og farþegum þeirra lífshættu og hættu á varanlegu líkamstjóni.

**31.5.2007**

**Rannsóknarnefnd umferðarslysa**