

Nr. 057/14 Lundi RE 20 og Kata Lind, skúta 7765**Árekstur innan Reykjavíkurhafnar****Lundi RE 20**

Skipaskr.nr. 0950
 Smíðaður: Akureyri 1964
 Stærð: 17,80 brl. 23,15 bt.
 Mesta lengd: 14,35 m Skráð lengd: 13,89 m
 Breidd: 3,87 m Dýpt: 1,77 m
 Vél: Volvo Penta 155kW 1974
 Fjöldi skipverja: 2
 Fjöldi farþega 8



Lundi ©SAX.is

Kata Lind

Skipaskr.nr. 7765
 Smíðaður: Hafnarfirði 2013 plast
 Stærð: brl. 56,06 bt.
 Mesta lengd: 14,97 m Skráð lengd: 14,97 m
 Breidd: 8,07 Dýpt: 2,05
 Vél: Nanni 2* 39,7 kW 2010
 Fjöldi skipverja: 4



Kata Lind@Tryggvi Guðmundsson

Gögn:

Gögn RNS
 Lögregluskýrsla

Lokaskýrsla afgreidd á fundi 29. apríl 2015 af Geirþrúði Alfreðsdóttur, Inga Tryggvasyni, Hilmari Snorrassyni, Pálma K. Jónssyni og Hirti Emilssyni

Tilgangur þessarar skýrslu er ekki að skipta sök eða ábyrgð og skal henni ekki beitt sem sönnunargagn í opinberu máli.

Atvikalýsing:

Þann 21. júní 2014 var Lundi RE 20 að koma til hafnar og skútan Kata Lind að fara úr Reykjavíkurhöfn. Veður: Hægviðri.

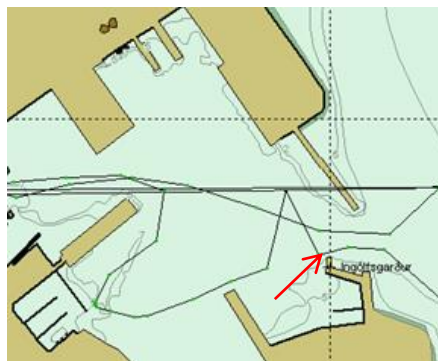
Kata Lind sigldi undir vélarafli frá viðlegunni úr króknum austan við Grandabryggju og stefndi fyrst á Faxabryggju og síðan í krókinn við viðlegu innan við Ingólfsgarð. Þegar komið var austur fyrir Faxagarð var stefna sett út í hafnarmynnið þröngt fyrir Ingólfsgarð því skipstjóri sá til skips sem stefndi inn í höfnina.

Lundi var að koma úr útsýnissiglingu með farþega austan af Rauðarárvík og þegar siglt var inn með Ingólfsgarði kom Kata Lind út með honum. Þrátt fyrir að bátarnir bökkðu varð árekstri ekki forðað og sigldi Lundi á bakborðsbóg Kötú Lindar.

Nokkrar skemmdi urðu á Kötú Lind en engar á Lunda. Báðum bátunum var siglt að bryggju án aðstoðar.

Við rannsókn kom fram:

- að sögn skipstjóra Lunda sló hann af ferð áður en komið var í hafnarmynnið. Hann var að koma til hafnar, úr ferð með farþega, þegar skútan sigldi þvert fyrir hafnarmynnið. Hann tók fram að farþegar fram á skipinu hafi ekki truflað útsýnið úr stýrishúsinu;
- að skipstjóri Kötu Lindar sagðist hafa siglt fyrst upp undir Faxagarðinn því hann hafi séð bát stefna á hafnarmynnið. Svo hafi hann tekið stefnu þétt með Ingólfsgarði og þegar hann kom að garðinum þá stefndi Lundi beint á hann og þegar Kata Lind bakkaði var rétt bátsbreidd að garðinum;
- að vitni sem stóð fremst á Ægisgarði sagðist hafa haft gott útsýni yfir hafnarmynnið. Það hafi verið að horfa á umferðina í höfninni og sagði að Kata Lind hafi siglt á hægri ferð úr Norðurhöfninni í átt að Faxagarði og svo beygt út í hafnarmynnið með stefnu rétt fyrir Ingólfsgarð. Það hafi verið eins og skipstjóri Lunda hafi ekki gert neitt til að forða árekstri;
- að skipstjóri Lunda var ekki sammála þessum vitnisburði og gerði einnig athugasemdir við ferilskráningu skipsins. Hann taldi Lunda hafa verið fjær garðinum en kortið gefur til kynna;
- að ferilskráning Lunda var fengin úr vöktunarkerfi Vaktstöðvar siglinga. Engin ferilskráning var fyrir Kötu Lind enda þess ekki krafist að skútan sé búin AIS búnaði;
- að skipstjóri Kötu Lindar er með farmannaréttindi en skipstjórnarskírteini hans var útrunnið.



Sigling Lunda til hafnar og árekstrarstaður

Nefndarálit:

Nefndin telur að orsök árekstursins megi rekja til siglingu Lunda inn í hafnarmynnið með því að sigla of nærri Ingólfsgarði og gefa því ekki nægjanlegt svigrúm til að mætast í samræmi við siglingareglur.