

Nr. 055 / 14 Sædís Bára GK 88***Eldur um borð í höfn***

Skipaskr.nr. 2829
Smíðaður: Njarðvík 2012, plast
Stærð: 14,35 bt.
Mesta lengd: 12,85 m Skráð lengd: 11,67 m
Breidd: 3,40 m Dýpt: 1,64 m
Vél: Mermaid 186 kW, 1991
Fjöldi skipverja:



Sædís Bára©Vigfús Markússon

Gögn:
Lögregluskýrsla
Gögn RNS

Málið afgreitt á fundi þann 20. febrúar 2015 af Geirþrúði Alfreðsdóttur, Inga Tryggvasyni, Hilmari Snorrassyni, Pálma K. Jónssyni og Hirti Emilssyni

Tilgangur þessarar skýrslu er ekki að skipta sök eða ábyrgð og skal henni ekki beitt sem sönnunargagn í dómsmáli.

Atvikalýsing:

Þann 13. júní 2014 var Sædís Bára GK 88 við bryggju í Sandgerði. Veður: SA 9 m/sek.

Báturinn hafði landað kvöldið áður og fram kom að gengið hefði verið frá honum með venjubundnum hætti en um hádegi daginn eftir varð vegfarandi var við að reykt lagði frá bátnum. Slökkvilið var kallað út en skömmu áður en það kom á staðinn braust eldur út um stýrishúsinu og báturinn varð alelda á skömmum tíma auk þess sem eldur náði að læsast í bryggjuþil. Slökkviliðið náði að slökkva eldinn en þá var mikið af innviðum brunnið í bátnum.

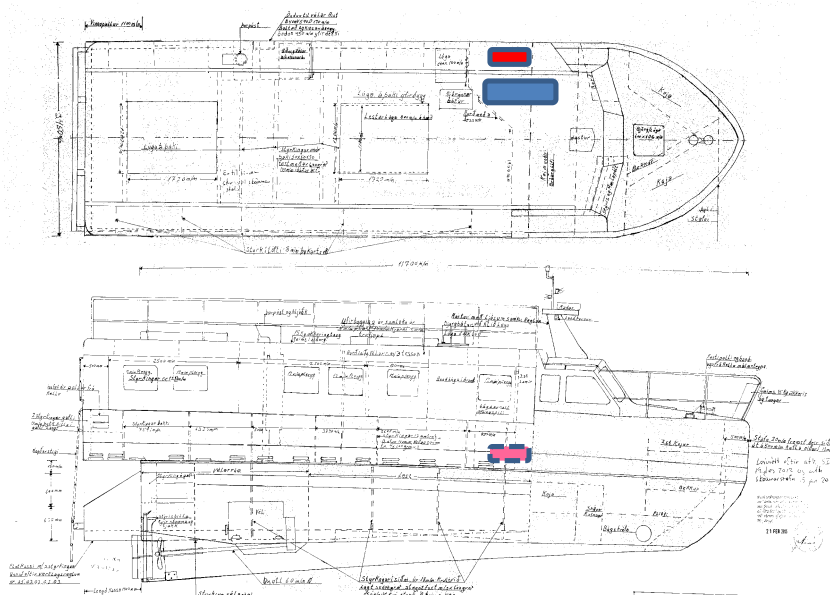
Báturinn var fljótlega tekinn á land en hann var ónýtur.



Sædís Bára komin á land

Við rannsókn kom fram:

- að sögn skipstjóra var komið úr róðri um kl. 19:00 kvöldið áður, landað og tekinn ís til næsta róðurs. Báturinn var ekki landtengdur en í gangi var Webasto olúmiðstöð með olúhitara og hitablásara í stýrishúsi undir setubekk bakborðsmegin og spennubreytir í vélarúmi fyrir tæki;
- að við rannsókn kom í ljós að eldsupptök voru við miðstöðina. Myndin hér að neðan sýnir staðsetningu miðstöðvarinnar og borð fyrir framan bekkinn;



Staðsetning miðstöðvar (rautt) og borð (blátt) fyrir framan bekk

- að stýrishúsið var mjög illa brunnið og ljóst að mesti eldurinn hafði verið þar. Mikill bruni hafði verið á svæðinu sem miðstöðin var og borðfjalir mjög kolaðar. Mikið af klæðnaði skipverja var á svæðinu í kringum miðstöðina og ljóst að honum hafði verið komið fyrir á bekknum. Klæðnaðurinn var mikið brunnninn en sólar á stígvélum sem voru á gólfinu voru heilir;
- að niðurstaða tæknideildar lögreglu vegna sýnarannsóknna var talið líklegt að olúhitari hafi ofhitnað;



Olúhitarinn og lagnir

- að það kom fram hjá skipstjóra að hann taldi sennilegast að eldsupptök væru tengd Webasto miðstöðinni. Hann kvaðst ekki hafa verið hrifinn af þessari miðstöð og hún þurft mikið viðhald;
- að skipstjóri mundi ekki á hvað miðstöðin var stillt en á þessum tíma ársins hefði það sennilega verið nálægt hálfum styrk;
- að engar sérstakar reglur voru um borð um umhirðu miðstöðvarinnar né um frítt öndunarsvæði í kringum hana;
- að samkvæmt notkunarleiðbeiningum fyrir Webasto miðstöðvar fyrir báta (operating instructions) er áriðandi að umhverfið í kringum hana sé vel loftræst þegar hún er í gangi og þar eru m.a. nefnt sérstaklega fatnaður hverskonar. Eftirfarandi texti er tekinn úr bæklingi fyrir miðstöðina (*Installation Instruction Marine heating systems Webasto*):

The area around the heater must be kept clear. Do not store easily flammable / temperature-sensitive articles such as fuel containers, oil cans, spray cans, fire extinguishers, cleaning cloths, clothing, paper, sails, fenders etc. on/near heaters or allow them to come into contact during rough sailing.

- að skipstjóri vildi ekki útiloka þann möguleika að sjófatnaður hefði verið settur of nálægt miðstöðinni og getað haft áhrif á það hvernig fór. Áður hefur komið fram að við rannsókn kom fram að mikið af klæðnaði var á svæði þar sem eldsupptök voru talin vera.

Nefndarálit:

Nefndin ályktar ekki í málinu.

Sérstök ábending:

Nefndin hvetur sjófarendur til að fara í einu og öllu eftir þeim leiðbeiningum um umgengni og umhverfi sem fylgja miðstöðvum um borð í bátum sínum.