

2012

# ÁRSSKÝRSLA RNF





ÁRSSKÝRSLA  
RANNSÓKNARNEFNDAR  
FLUGSLYSA  
2012

ÚTGEFANDI: RANNSÓKNARNEFND FLUGSLYSA



## Efnisyfirlit

Efnisyfirlit .....	5
Inngangur .....	7
Rannsóknarnefnd flugslysa .....	9
Skýringar hugtaka .....	10
Yfirlit yfir viðfangsefni ársins 2012 .....	14
Atvik sem urðu árið 2008 .....	16
Lenti fyrir framan flugbrautarenda .....	16
Viðnám í tengingu fyrir heyrnartól ofhitnaði .....	16
Atvik sem urðu árið 2009 .....	17
Árekstrarhætta .....	17
Árekstrarhætta .....	18
Reykur í flugstjórnarklefa .....	18
Árekstrarhætta .....	19
Jafnprýstingur féll .....	19
Atvik sem urðu árið 2010 .....	20
Uppstreymi í aðflugi – Ókyrrð í fráhrarfsflugi .....	20
Aðskilnaðarmissir .....	21
Brotlenti í yfirflugi .....	22
Brotlenti í sumarbústaðalandi við Flúðir .....	23
Loftskrúfa rakst í jörðina .....	23
Flugumferðaratvik og hreyfistöðvun .....	24
Nauðlending vegna stjórnmissis .....	24
Árekstrarhætta .....	25
Eldsneyti í lágmarki .....	26
Hlektist á í landingu .....	27
Ekki full stjórn á loftfarinu í landingu .....	27
Hreyfill missti afl .....	28
Árekstrarhætta .....	28
Nauðlending – Hreyfill missti afl .....	29
Atvik sem urðu árið 2011 .....	30
Bilun í knývendi í fráhrarfsflugi .....	30
Frakthurð féll aftur .....	30
Brotlenti í hliðarvindslendingu .....	31
Loftskrúfa rakst í jörðina .....	32
Eldur kviknaði í hjólabúnaði .....	32
Hlektist á í landingu – Loftskrúfa rakst í flugbrautina .....	32
Hlektist á í flugtaki .....	33
Vængbolti losnaði á flugi .....	33
Lenti of skammt .....	34
Ók á skýli .....	34
Reykur í flugstjórnarklefa .....	35
Hlektist á í snertilendingu .....	35
Nauðlending vegna brunalyktar og reyks í flugstjórnarklefa .....	35

Hlekkist á í landingu .....	36
Nauðlending vegna aflmissis.....	36
Dúkur rifnaði af væng.....	36
Árekstarhætta.....	37
Rann fram af brautarenda eftir landingu.....	37
Atvik sem urðu árið 2012 .....	38
Spilvír slitnaði við hífingu manna úr sjó .....	38
Hlekkist á í landingu .....	38
Skemmdir vegna aðskotahluta á flugbraut .....	39
Fór á bakið í landingu.....	39
Röng hleðsla .....	40
Stélkastaðist í landingu .....	40
Hjólalega gaf sig og hjól brotnaði af öxli í flugtaki.....	41
Hlekkist á í landingu .....	41
Hlekkist á í landingu .....	42
Reykur um borð.....	42
Hreyfill missti afl í umferðarhring .....	43
Vanlíðan áhafnar á flugi .....	43
Hlekkist á í landingu .....	44
Hlekkist á í landingu .....	44
Fór í flug með towbar fastan á nefhjólí .....	45
Brotlending í kjölfar ofris og spuna .....	45
Hafnaði utan flugbrautar í landingu .....	46
Slökkt á hreyfli vegna titrings.....	46
Veikindi áhafnar .....	46
Tillögur/tilmæli um úrbætur í flugöryggismálum.....	47
Flugslys og flugatvik síðastliðin 10 ár .....	49
Yfirlit yfir banaslys á loftförum skráðum á Íslandi.....	57
Tölulegar upplýsingar um flugslys og flugatvik .....	61
Flugstundir, flugslys og alvarleg flugatvik á loftförum skráðum á Íslandi 1992- 2011 ....	<b>Error! Bookmark not defined.</b>
Greining á banaslysum í flugi.....	61

## Inngangur

Ársskýrsla Rannsóknarnefndar flugslysa (RNF) er nú gefin út í sautjándanda sinn en hún kom fyrst út fyrir árið 1996. Núgildandi lög um rannsókn flugslysa (lög nr. 35/2004) tóku gildi þann 1. september 2004. RNF var sett á laggirnar með sérstökum lögum árið 1996 og tók til starfa 28. júní það sama ár. Fyrirrennari hennar var Flugslysanevnd sem starfaði frá árinu 1968 til 1996 og hóf útgáfu ársskýrslu árið 1984, en sú ársskýrsla tók einnig til rannsókna sem Flugmálastjórn Íslands framkvæmdi.

Í ársskýrslunni eru birtar greinar um þau atvik sem urðu á árinu 2012 ásamt útdrætti og niðurstöðum rannsókna á eldri atvikum og slysum. Geta verður þess að ekki er auðvelt að stytta slíkar skýrslur án þess að sleppa einhverjum atriðum sem skýra málið og getur því í einstökum tilfellum orðið erfitt að fá heildarmynd af atburðarásinni. Því er ráðlegt fyrir þá sem vilja kynna sér tiltekin mál betur að leita þeirra á vefsvæði RNF ([www.rnf.is](http://www.rnf.is)) þar sem skýrslurnar eru birtar í heild sinni.

Eins og áður er útdrátturinn á ensku ef skýrslan var gefin út á ensku. Einnig eru í ársskýrslunni tölfraðilegar upplýsingar svo og tillögur sem RNF gerði til úrbóta í flugöryggismálum á liðnu ári. Jafnframt er greint frá því hvaða afgreiðslu þær hafa hlotið hjá flugmálayfirvöldum eða öðrum aðilum sem þeim var beint til.

Mynd á forsíðu er af TF-303 skammt frá fisflugvellinum Sléttunni á Reykjanesi þann 20. Október 2012. Myndin er tekin af Ragnari Guðmundssyni.





## Rannsóknarnefnd flugslysa

Rannsóknarnefnd flugslysa (RNF) starfar samkvæmt lögum um rannsókn flugslysa nr. 35/2004.

Stofnunin starfar sjálfstætt og óháð stjórnvöldum og öðrum rannsóknaraðilum, ákærvaldi og dómstólum. Hún heyrir stjórnábyrgð undir samgönguráðherra.

Á árinu 2012 skipuðu nefndina:

þrjú nefndarmenn:

- Hallgrímur A. Viktorsson, flugstjóri, formaður nefndarinnar



- Gestur Gunnarsson flugvirki var varamaður fram til 01. maí 2012, en þá tók hann við af Ragnari Guðmundssyni sem nefndarmaður



- Bryndís Lára Torfadóttir, flugmaður



tveir varamenn:

- Hörður Arilíusson, flugumferðarstjóri



- Sigurður Línadal prófessor hæstaréttarlögmaður

Forstöðumaður og rannsóknarstjóri:

- Þorkell Ágústsson, rekstrarverkfræðingur M.Sc.



Aðstoðarforstöðumaður og

aðstoðarrannsóknarstjóri frá 01. maí 2012:

- Ragnar Guðmundsson, flugvélafræðingur M.Sc.



Ragnar gegndi einnig stöðu nefndarmanns til 01. maí

Eyrún Stefánsdóttir starfaði sem móttökuritari á skrifstofu nefndarinnar til 15. maí en þá tók Hulda Lilja Guðmundsdóttir við störfum móttökuritara.

Skrifstofa RNF er á 2. hæð húss Flugbjörgunarsveitarinnar í Reykjavík við Flugvallarveg. Skrifstofan er opin frá kl. 09:00 til kl. 16:00 virka daga.

Utan skrifstofutíma eru mögulegt að hafa samband í bakvaktarsíma RNF í símanúmer 660-0336.

Heimilisfang nefndarinnar er:

**Rannsóknarnefnd flugslysa**  
**Hús FBSR**  
**Við Flugvallarveg,**  
**101 Reykjavík**

Sími á skrifstofutíma ..... 511 1666

Bréfasími..... 511 1667

**Bakvaktasími utan skrifstofutíma..... 660 0336**

Netfang RNF ..... [RNF@RNF.is](mailto:RNF@RNF.is)

Vefur RNF ..... [www.RNF.is](http://www.RNF.is)

Netföng starfsmanna:

– [thorkell@RNF.is](mailto:thorkell@RNF.is)

– [ragnar@RNF.is](mailto:ragnar@RNF.is)

– [hulda@RNF.is](mailto:hulda@RNF.is)

Á vefsíðu RNF er meðal annars að finna lög og reglugerðir sem varða nefndina og störf hennar, svo og eyðublöð fyrir tilkynningar. Á vefsíðunni er einnig að finna ársskýrslur RNF, svo og þær rannsóknarskýrslur sem nefndin hefur gefið út.

## Skýringar hugtaka

**Pegar eftirfarandi hugtök eru notuð í skýrslu þessari, þá hafa þau þá merkingu, er hér greinir:**

### **Aðili máls**

Sá eða þeir sem rannsókn leiðir í ljós að geti hafa átt þátt í því að flugslys varð að mati nefndarinnar.

### **Afkastageta flugvélar** (Aeroplane performance):

Útreiknaðir og prófaðir eiginleikar flugvélar að því er varðar getu og takmörk hennar á öllum stigum flugs, við aðstæður sem hún kann að vera starfrækt við.

### **Almannaflyg** (General aviation operation):

Starfræksla loftfars, sem hvorki telst flutningaflug né verkflug.

### **Alvarlegt flugatvik** (Serious incident):

Með alvarlegu flugatviki er átt við flugatvik sem verður við aðstæður sem benda til þess að nær hafi legið við slysi. Sjá nánar í reglugerð Nr. 80 um rannsókn flugslysa.

### **Alvarleg meiðsli** (Serious injury):

Áverkar sem maður verður fyrir í slysi, og:

1. veldur lengri en 48 klst. sjúkráðsúvist, sem hefst innan 7 daga frá þeim degi, er áverkinn varð, eða
2. veldur beinbroti (þó eru undanþegin lokuð brot fingra, taa og nef), eða
3. innifela skurðsár, er hafa í för með sér alvarlegar blæðingar eða skemmdir á taugum, vöðvum eða hásinum, eða
4. innifela áverka á eitthvert innra líffæri, eða
5. innifela annars- eða þriðjastigs bruna eða bruna, er þekur meira en 5% af yfirborði líkamans, eða
6. innifelur svo staðfest sé, að viðkomandi hafi orðið fyrir áhrifum sýkjandi efnis eða skaðlegri geislavirkni.

### **Atvinnuflug** (Commercial aviation):

Flugstarfsemi, sem stendur almenningi til boða gegn gjaldi.

### **Áfangaskýrsla** (Progress report, preliminary report):

Skýrsla sem varðar flugöryggi og rannsóknarnefnd flugslysa gefur út áður en rannsókn máls er lokið, til þess að koma upplýsingum á framfæri við flugmálayfirvöld og málsaðila.

### **Banvæn meiðsl** (Fatal injury):

Áverkar, sem maður verður fyrir í slysi og veldur dauða innan 30 daga frá slysinu.

### **Blindflug** (IFR-flight):

Flug samkvæmt blindflugsreglum (IFR).

### **Blindflugsskilyrði** (Instrument meteorological conditions, IMC):

Veðurskilyrði neðan við lágmark sjónflugsskilyrða, tilgreind sem skyggni, fjarlægð frá skýjum og skýjahæð.

### **Einkaflug** (Private flight):

Flugstarfsemi sem stunduð er fyrst og fremst ánægjunnar vegna, eða til öflunar frekari réttinda, og ekkert endurgjald kemur fyrir. Það telst jafnframt einkaflug, ef maður flýgur í tengslum við starf sitt og hefur ekki hagnað af rekstri loftfarsins, né fær sérstaklega greitt fyrir að stjórna því. Það telst ekki endurgjald þótt aðilar skipti með sér beinum kostnaði vegna loftfarsins.

### **Fartími** (Flight time):

Allur tíminn frá því að loftfar hreyfist af stað fyrir eigin afli í því skyni að hefja flugtak þar til það stöðvast að afloknu flugi. Hann er talinn frá því að loftfar hreyfist frá þeim stað sem það er fermt þar til það stöðvast.

### **Flugaðferðahandbók loftfars** (Aircraft operating manual):

Handbók sem lýsir aðferðum við starfrækslu ákveðinnar tegundar loftfars við eðlilegar og afbrigðilegar aðstæður og í neyðartilvikum, skilgreinir kerfi þess og hefur að geyma þá gátlista sem nota skal.

### **Flugatvik** (Incident):

Atvik, annað en flugslys, sem tengist starfrækslu loftfars og hefur áhrif á eða getur haft áhrif á öryggi starfrækslunnar.

### **Flughandbók flugvélar** (Aeroplane flight manual):

Handbók sem tengd er lofthæfiskirteininu þar sem tilgreint er innan hvaða marka flugvélin er talin lofthæf og þar sem gefnar eru nauðsynlegar leiðbeiningar og upplýsingar fyrir flugliða um örugga starfrækslu flugvélarinnar.

### **Flughæð** (Altitude):

Lóðrétt fjarlægð láréttis lags, punkts eða hlutar, sem litið er á sem punkt, mæld frá meðalsjávarmáli (MSL).

### **Fluglag** (Flight level):

Flötur með sama loftþrýstingi, sem miðaður er við ákveðið loftþrýstimið, 1013,2 hectopasköl (hPa) og aðgreindur er frá öðrum slíkum flötum af tilteknum loftþrýstingsmun.

**Flugliði (Flight crew member):**

Áhafnarliði sem er handhafi fullgilds skírteinis og falið er starf sem nauðsynlegt er við stjórn og starfrækslu loftfars meðan á fartíma stendur.

**Flugrekandi (Operator):**

Einstaklingur, fyrirtæki eða stofnun sem stundar eða býðst til að stunda rekstur loftfara. Flugrekandi þarf tilskilin leyfi samgönguráðuneytis og Flugmálastjórnar til þess að stunda atvinnuflug.

**Flugrekstrarhandbók (Flight operations manual):**

Handbók samþykkt af Flugmálastjórn, en samin af flugrekanda, til notkunar og leiðbeiningar fyrir starfslíð hans um einstök svið og þætti flugrekstrarins.

**Flugriti (Flight recorder):**

Sérhver tegund upptökutækis svo sem hljóðriti (Voice recorder) eða ferðriti (Data Recorder) sem komið er fyrir í loftfari til gagns fyrir rannsókn flugslyss/flugatviks.

**Flugvakt (Flight duty period):**

Tímabil sem hefst þegar starfandi flugverja ber að mæta til vinnu sem felur í sér flug og endar í lok fartíma í lokafluginu þar sem flugverjinn er starfandi flugverji.

**Flugslys (Aircraft accident):**

Atvik tengt starfrækslu loftfars sem verður frá því að maður fer um borð í loftfarið með þeim ásetningi að fljúga með því og þar til allir eru farnir frá borði og þar sem:

i) maður lætur lífið eða hlýtur alvarleg meiðsl af völdum þess að:

- hann var um borð í loftfarinu, eða
- hann var í beinni snertingu við einhvern hluta loftfarsins, þar á meðal hluta sem hafa losnað frá loftfarinu, eða
- hann varð fyrir útblæstri þotuhreyfils.

ii) loftfar verður fyrir skemmdum eða bilun eða brestur verður í burðarvirki þess sem:

- hefur veruleg áhrif á styrkleika þess, afkastagetu eða flugeiginleika og
- myndi að öllu jöfnu krefjast mikillar viðgerðar eða þess að skipt væri um viðkomandi íhluta,

nema um sé að ræða hreyfilbilun eða skemmd sem takmarkast við loftskrúfur, vængenda, loftnet, hjólbarða, hemla, hlífar, smádældir eða göt á ytra byrði loftfarsins; eða

iii) loftfars er saknað eða engin leið er að komast að því, er týnt eða það er ómögulegt ná til þess.

Sjá nánar í reglugerð Nr. 80 um rannsókn flugslysa.

**Flugstjóri (Pilot in command):**

Flugmaður sem ber ábyrgð á ferðum og öryggi loftfars meðan á fartíma stendur.

**Flugtími (Flight time):**

Sá hluti fartíma sem líður frá þeirri stundu að loftfar lyftist frá yfirborði jarðar þar til það snertir það aftur á næsta landingarstað.

**Flugumferðaratvik (Air traffic incident):**

Flugatvik sem aðallega tengist reglum er varða flugumferðarþjónustu og þar sem loftför fara framhjá hvort öðru í slíkri nánd að hættuástand verður, eða þar sem aðrir erfiðleikar, sem orsakast af ófullnægjandi starfsaðferðum, eða af því að ekki var farið eftir starfsaðferðum, eða af göllum í tækjabúnaði á jörðu, valda því að hættuástand verður.

**Flugverji (Crew member):**

Áhafnarliði sem gegnir starfi um borð í loftfari meðan á fartíma stendur, enda telst starf hans nauðsynlegt fyrir örugga starfrækslu loftfarsins eða fyrir öryggi farþeganna.

**Flugvöllur (Aerodrome):**

Tiltekið svæði á láði eða legi (að meðtöldum byggingum og búnaði) sem ætlað er að nokkru eða öllu leyti til afnota við komu, brottför og hreyfingar loftfara á jörðu niðri.

**Flutningaflug (Commercial air transport operation):**

Starfræksla loftfars sem felur í sér flutninga á farþegum, vörum eða pósti gegn endurgjaldi.

**Gangtími (Time in service – Viðmiðunartími fyrir viðhaldsskrár):**

Hér er átt við þann hluta flugtíma sem líður frá þeirri stundu að loftfar lyftist frá yfirborði jarðar þar til það snertir það aftur á næsta landingarstað.

**Grannskoðun (Overhaul):**

Prófanir og/eða framkvæmdir á loftföllum eða hlutum þeirra í samræmi við gildandi fyrirmæli og leiðbeiningar sem fela í sér endurnýjun, að nokkru eða öllu leyti, og hafa í för með sér að talning gangtíma hlutaðeigandi loftfara eða hluta til þeirra hefst að nýju frá byrjun.

**Hindrunarlaust klífursvæði (Clearway):**

Skilgreint réttthyrnt svæði, á láði eða legi, sem flugmálastjórn hefur ákvörðunarrétt yfir og valið er eða gert nothæft fyrir flugvél að fljúga yfir, á meðan hún flýgur hluta af fyrsta klífri sínu í ákveðna hæð.

**Kennsluflug** er það þegar loftfar er notað við formlega flugkennslu með flugkennara um borð eða þegar flugnemi flýgur einn undir eftirliti flugkennara.

**Leiguflug** (Charter flight):

Óreglubundið flug til flutnings á farþegum og vörum í loftförum sem hafa hámarks massa meiri en 5700 kg eða sem viðurkennd eru til flutnings á 10 farþegum eða fleiri.

**Lendingarvegalegd** (Landing distance):

Sú lárétta vegalegd frá þröskuldi til þess staðar þar sem hægt er að stöðva flugvél, eftir að hún hefur flogið yfir þröskuldinn í 50 feta (15 m) hæð á þeim hraða sem kveðið er á um í flughandbók eða kröfum um afkastagetu.

**Lítið loftfar** (Small aircraft):

Loftfar sem hefur mestan leyfilegan flugtaksþunga 5700 kg eða minni.

**Loftfar** (Aircraft):

Tæki notað til að flugs og getur verið léttara en loft, eins og t.d. loftbelgur, eða þyngra en loft eins og flugvél. Flest loftför eru knúin áfram með hreyflum, en sviffluga og svífdreki nota uppstreymi til að haldast á lofti.

**Nærri árekstur** (Near-collision):

Aðstæður, þar sem staðsetning, flughraði eða vegalegd milli tveggja loftfara var þannig, séð frá sjónarhóli flugumferðarstjóra eða flugmanns, að öryggi þessara loftfara var stofnað í hættu, að því marki að einn flugmannanna varð að gera ráðstafanir til þess að víkja, eða slík ráðstöfun hefði verið viðeigandi.

**Orsakir** (Causes):

Aðgerðir, aðgerðarleysi, atvik eða aðstæður, eða sambland af þessu, sem leiddi til flugslyss eða flugatviks.

**Óreglubundið flug** (Non-scheduled flight):

Flutningaflug sem ekki er starfrækt sem reglubundið flug, þ.e. leiguflug og þjónustuflug.

**Rannsókn** (Investigation):

Ferli athugana sem gerðar eru í því skyni að fyrirbyggja flugslys og flugatvik og felst í því að safna upplýsingum og greina þær, draga af þeim ályktanir, þar á meðal að ákvarða orsakir og setja fram tillögur í öryggisátt þegar það á við.

**Rannsóknarstjóri flugslysa** (Chief inspector of accidents):

Forstöðumaður rannsóknarnefndar flugslysa, sbr. lög nr. 35/2004.

**Reglubundið áætlunarflug** (Scheduled flight):

Með reglubundnu áætlunarflugi er átt við röð flugferða sem fullnægja eftirtöldum skilyrðum:

- Flugferðirnar eru farnar með loftförum sem ætluð eru til flutnings á farþegum, pósti eða vörum, gegn gjaldi.
- Flugferðunum er ætlað að fullnægja ákveðinni flutningsþörf milli tveggja eða fleiri staða, eftir ákveðinni tímaáætlun, eða ferðirnar eru farnar svo títt og reglulega, að augljóst er að fylgt er ákveðinni áætlun.
- Sérhver flugferð stendur almenningi til boða gegn greiðslu, meðan rými er fánlegt.
- Leyfi til reglubundins áætlunarflugs eru tvenns konar, þ.e. sérleyfi og almennt áætlunarleyfi. Með sérleyfi er átt við einkarétt til áætlunarflugs með farþega, vörur og póst á ákveðinni leið en jafnframt skyldu til að halda uppi föstum áætlunarferðum og fullnægja flutningsþörfinni á hlutaðeigandi leið. Með almennu áætlunarleyfi er átt við leyfi til áætlunarflugs með farþega, vörur og póst, á ákveðinni leið án sérleyfis, en jafnframt skyldu til að halda uppi föstum áætlunarferðum og fullnægja flutningsþörf á hlutaðeigandi leið, eins og ráðuneytið metur hana á hverjum tíma.

**Sjónflug** (VFR-Flight)

Flug samkvæmt sjónflugsreglum.

**Sjónflugsskilyrði** (Visual Meteorological Conditions, VMC)

**Stjórnandi rannsóknar** (Investigator in charge):

Maður sem, á grundvelli menntunar og hæfis, ber ábyrgð á skipulagningu, framkvæmd og stjórn einstakrar rannsóknar.

**Stórt loftfar** (Large aircraft):

Loftfar sem hefur leyfilegan flugtaksþunga meiri en 5700 kg.

**Tillögur í öryggisátt** (Safety recommendations):

Tillögur frá rannsóknarnefnd flugslysa, byggðar á upplýsingum úr tiltekinni rannsókn og settar fram í því skyni að koma í veg fyrir flugslys og flugatvik.

**Tiltæk flugtaksvegalegd** (Take off distance available, TODA):

Lengd tiltæks flugtaksbruns að viðbættri lengd hindrunarlauss klífursvæðis ef séð hefur verið fyrir slíku.

**Tiltæk hröðunar/stöðvunar vegalegd** (Accelerate stop distance available, ASDA):

Lengd tiltæks flugtaksbruns (TORA), að viðbættri lengd tiltæks stöðvunarsvæðis ef séð hefur verið fyrir slíku.

**Tiltæk landingarvegalegd** (Landing distance available, LDA):

Sú lengd flugbrautar sem lýst hefur verið yfir að sé tiltæk og nothæf fyrir brautarbrun flugvélar í landingu. Tiltæk landingarvegalegd byrjar við þröskuldinn og er venjulega lengd flugbrautar með bundnu slitlagi.

**Tiltækt flugtaksbrun** (Take-off run available, TORA):

Sú lengd flugbrautar, sem lýst hefur verið yfir að sé tiltæk og nothæf fyrir brautarbrun flugvélar í flugtaki. Tiltækt flugtaksbrun er venjulega lengd flugbrautar með bundnu slitlagi.

**Verkflug** (Aerial work):

Starfræksla loftfars í sérhæfðri starfsemi og þjónustu svo sem í landbúnaði, byggingavinnu, við ljósmyndun, landmælingar, athuganir og eftirlit úr lofti, leit og björgun, auglýsingaflug o.s.frv.

**Þjónustuflug** (Taxi-flight):

Óreglubundið flug til flutninga á farþegum og vörum í loftförum sem hafa hámarks massa minni en 5700 kg og viðurkennd eru til flutnings á allt að 9 farþegum.

## Yfirlit yfir viðfangsefni ársins 2012

Árið 2012 barst Rannsóknarnefnd flugslysa 1435 tilkynningar um frávik í flugi íslenskra loftfara hérlendis og erlendis, svo og í flugi erlendra loftfara um íslenska lögsögu og um íslenska flugstjórnarsvæðið. RNF skoðaði 23 þessara frávíka nánar. 19 þeirra voru skilgreind sem flugslys, flugumferðaratvik eða alvarleg flugatvik og voru því tekin til formlegrar rannsóknar.

Á árinu 2012 lauk Rannsóknarnefnd flugslysa 19 málum. Þar af var 13 málum lokað með bókun, í 6 málum voru gefnar út lokaskýrslur og í einu máli var gefin út bráðarbirgðaskýrsla. Á árinu 2012 varð eitt banaslys þegar TF-303 spann til jarðar nálægt fis aðstöðu á Sléttunni á Reykjanesi.

Í árslok 2012 voru 40 opin mál hjá nefndinni.

Rannsóknarnefnd flugslysa gerði tíu tillögur í öryggisátt í rannsóknnum sínum á árinu 2012. Þá voru 5 atriði sérstaklega tekin fram sem tilmæli eða breytingar í átt til öryggis í kjölfar rannsókna.

Samkvæmt 10 gr. laga nr. 35/2004 um rannsókn flugslysa skulu þeir sem tillögum er beint til, taka tilhýðilegt tillit til þeirra tilmæla í öryggisátt sem fram koma og hrinda þeim í framkvæmd. Ennfremur skulu þeir án tafar og eigi síðar en innan þriggja mánaða frá því að tilmælin bárust gera nefndinni grein fyrir því hvernig brugðist hafi verið við tilmælunum. Tillögum þessum eru gerð nánari skil aftar í ársskýrslunni.

Bent skal á að sumar rannsóknarskýrslurnar eru langar og þeim fylgja oft ítarleg fylgiskjöl. Því eru hér aðeins birtir útdrættir úr skýrslunum, svo og niðurstöður og tillögur sem gerðar voru til úrbóta. Skýrslur (og ársskýrslur) RNF er að finna í heild sinni á vefsíðu RNF ([www.rnf.is](http://www.rnf.is)).



## Atvik sem urðu árið 2008

## Lenti fyrir framan flugbrautarenda

2008

Flugslýs

M-05608/AIG-16

N558RS

PA46

Egilsstaðaflugvöllur

11. september

Einkaflugmaður var að ferjufljúga flugvélinni frá Bandaríkjunum til Evrópu með viðkomu á Íslandi. Eftir flug frá Narsaruaq áætlaði flugmaðurinn að lenda á flugvöllinum á Egilsstöðum og hafði meðal annars aflað nýrra veðurupplýsinga þegar hann fór fram hjá Reykjavíkflugvelli. Þar fékk hann þær upplýsingar að veður hefði versnað frá því sem spáð hefði verið. Hann ákvað engu að síður að halda áfram til Egilsstaða.

Þegar flugvélin var í aðflugi að Egilsstaðaflugvelli fór skyggni versnandi. Flugmaðurinn hafði fengið upplýsingar um þokubakka við flugvöllinn en ákvað engu að síður að gera sjónaðflug þar sem hann sá vel inn til flugvallarins. Þegar hann nálgadist flugbrautina versnaði skyggnið og hann ákvað því að gera fráhrarfsflug en á sama tíma skall flugvélin í jörðina skammt frá flugbrautarendanum. Flugvélin skemmdist mikið en flugmanninn sakaði ekki.

Það er mat nefndarinnar að þegar flugvélin flaug inn í þokubakka skömmu fyrir landingu hafi flugmaðurinn orðið fyrir skynvillu og fundist sem nef flugvélarinnar færi upp



og hafi því ýtt stýrinu fram til þess að leiðrétta það. Þegar flugmaðurinn sá til jarðar áttaði hann sig á því að hann var komin of nálægt jörðu og ekki yfir flugbrautinni. Hann hugðist því leiðrétta það með því að fara í fráhrarfsflug. Það var hinsvegar og seint og flugvélin skall í jörðina á túni fyrir framan flugbrautina.

RNF gaf út rannsóknarskýrslu um atvikið þann 30. nóvember 2012 og má finna hana á vef RNF, [WWW.RNF.is](http://WWW.RNF.is).

## Viðnám í tengingu fyrir heyrnartól ofhitnaði

2008

Alvarlegt flugatvik

M-06008/AIG-19

TF-FIV

Boeing 757-200

Yfir Írlandi

18. september

Farþegi tók eftir því að heyrnartól hans hitnuðu skyndilega og reykur kom úr tengingu fyrir heyrnartól í sætisarmi. Við nánari skoðun kom í ljós að viðnám í tengingunni hafði ofhitnað og brunnið. Slökkt var á skemmtanakerfi flugvélarinnar og fluginu haldið áfram til Keflavíkur.

Við rannsókn kom í ljós að önnur mál svipuð þessum hafa komið upp hjá öðrum flugrekendum.

Framleiðandi skemmtanakerfisins endurhannaði USB tengi kerfisins og hefur flugrekandi endurbætt kerfið með tilliti til þessa á öllum flugvélum sínum.



Rannsókn málsins var ekki lokið á árinu 2012.



**Árekstrarhætta**

2009

**Flugumferðaratvik** M-01009/AIG-07 TF-FIO Boeing 757-200 Yfir Bláfjöllum  
Óskráð Svífvængur

17. maí

TF-FIO var í aðflugi inn til Keflavíkurflugvallar á leið frá Gardemoen flugvelli í Osló og hafði fengið heimild til lækkunar í 6 þúsund feta hæð og beint inn á stöðumið KEILA fyrir braut 29. Þegar flugvélin nálgast Bláfjöll fékk áhöfnin upplýsingar um svifflug við Sandskeið. Veður var gott og svipaðist áhöfnin um eftir umferð. Áhöfnin tók eftir einni svifflugvél til hægri við TF-FIO og töluvert neðar. Skömmu síðar tók áhöfnin eftir svífvæng vinstra megin við vélina í sömu hæð og mjög nálægt.

Stjórnandinn á svífvængnum fór á loft við Hveragerði og áætlaði að svífa við Kambana. Hann lenti þá í sterku uppstreymi sem gerði honum kleift að svífa upp í um það bil 1.800 metra hæð (5.900 fet) og stefndi hann þá í vestur.



RNF gaf út rannsóknarskýrslu um atvikið þann 30. nóvember 2012 og má finna hana á vef RNF, [WWW.RNF.is](http://WWW.RNF.is).

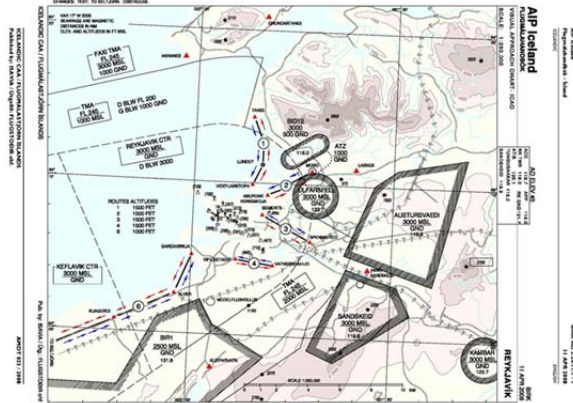
## Árekstrarhætta

2009

Flugumferðaratvik **M-00909/AIG-08** TF-FTM Cessna 172 Við Sandskeið 17. maí  
TF-TUG PA-25

TF-TUG var með sviffugvél í togi á leið frá flugvellinum á Tungubakka til flugvallarins við Sandskeið. Þegar flugvélarnar voru norðan við Sandskeið var TF-FTM á leið fjögur út frá Reykjavíkflugvelli. Þegar TF-FTM var að klífra gegnum 3.000 feta hæð sá hann hvar TF-TUG var með sviffugvél í togi rétt fyrir ofan hann. Ratsjársvari var um borð í TF-FTM en ekki í TF-TUG eða sviffugvélinni. Flugmaður á TF-FTM lagði inn flugáætlun um Suðurland og tilkynnti um klifur í 3.500 feta hæð þegar flogið var út frá Reykjavíkflugvelli. Flugmaður TF-TUG lagði ekki inn flugáætlun og var ekki í sambandi við flugturninn á Reykjavíkflugvelli né aðflugsstjórn.

Við rannsóknina kom fram að í huga flugmannanna og flugumferðastjóra voru neðri mörk FAXI TMA 3.000 fet á þessu svæði en eru í raun 2.000 fet. Við rannsóknina kom í ljós að almenns misskilnings gætti á þessum mörkum. Samkvæmt þeim reglum sem voru í gildi þegar atvikið átti sér stað bar flugmanninum á TF-TUG að leggja inn flugáætlun þar sem flogið var innan flugstjórnarsviðs og í framhaldi vera í sambandi við



flugturn og aðflugsstjórn Reykjavíkflugvallar til þess að láta vita um ferðir sínar. Þannig hefði verið mögulegt að upplýsa aðra umferð um ferðir hans. Það var hinsvegar ekki skilyrði að leggja inn flugáætlun ef flogið var utan flugstjórnarsviðs en það var það sem flugmaðurinn á TF-TUG hugðist gera.

RNF gaf út rannsóknarskýrslu um atvikið þann 14. desember 2012 og má finna hana á vef RNF, [WWW.RNF.is](http://WWW.RNF.is).

## Reykur í flugstjórnarklefa

2009

Alvarlegt flugatvik **M-01409/AIG-09** TF-FIJ Boeing 757 85 Nm ssa af Gatwick flugvelli 4. júní

During climb from CDG Airport and passing FL 320, the crew observed a heavy smoke on the Flight Deck. The crew then asked ATC for a clearance to stop climbing and maintain FL 330. The crew then put on oxygen masks and declared emergency and asked for a diversion to the nearest suitable airport. The crew received a call from the senior cabin crew member, stating that the cabin was filling up with smoke. At this time the crew had difficulties to see the flight instruments due to the smoke.

LON ATC advised the crew of LGW and gave a descent clearance to FL 150 or 100 and Transponder code 7700

Descent was initiated and the crew started working on QRH „Smoke or Fire or Fumes checklist“.

During descent in to LGW, two loud bangs were heard and the crew observed irregular and rising EGT on L-ENG. Crew then shut down L-ENG dealing with multiple problems. The smoke stopped increasing shortly after the L-ENG was shut down. The aircraft was landed safely at Gatwick airport. The AAIB-UK investigated the incident and handed the investigation over to AAIB-Iceland.

The investigation report was not finalized during the year 2012.

## Árekstrarhætta

2009

**Flugumferðaratvik** **M-03009/AIG-17** TF-JMR Fokker 50 Við Akureyrarflugvöll 30. ágúst  
TF-BEZ Beech 77

TF-JMR var í blindaðflugi um það bil 12 sjómílar frá Akureyrarflugvelli þegar áhöfnin sá skyndilega umferð töluvert nálægt flugvélinni. Um var að ræða TF-BEZ sem var í sjónflugi frá Reykjavíkflugvelli til

Akureyrarflugvallar. Flugmaðurinn á TF-BEZ var að lækka sig niður í gengum „skýjagat“.

Rannsókn málsins var ekki lokið á árinu 2012.

## Jafnþrýstingur féll

2009

**Alvarlegt flugatvik** **M-03209/AIG-19** TF-BBD Boeing 737-300 Í brottflugi frá Milano 14.september

The aircraft was on a scheduled ferry flight from MLA to CGN after maintenance. Start-up, taxi, and initial climb-out was uneventful. The crew climbed to FL100 and performed an aileron check according to AMM 27-11-00705-003. After successful completion of the test the crew requested to continue to climb to FL340. Between FL280 and FL300 the flight crew received a master caution warning indicating an AUTOFAIL on the cabin pressurisation panel. A green STBYU mode light also illuminated. The crew immediately levelled off and verified a rapid cabin climb in excess of 2500 feet per minute. The flight crew accomplished the Autofail or Unscheduled Pressurisation Change checklist in the QRH, but the cabin was still uncontrollable and shortly

reached 10.000 feet and the cabin altitude horn sounded. The flight crew donned oxygen masks, declared emergency, and commenced an emergency descent to FL100. The rest of the flight and landing were uneventful.

The Italian investigation board is investigating the incident.

The investigation report was not finalized during the year 2012.

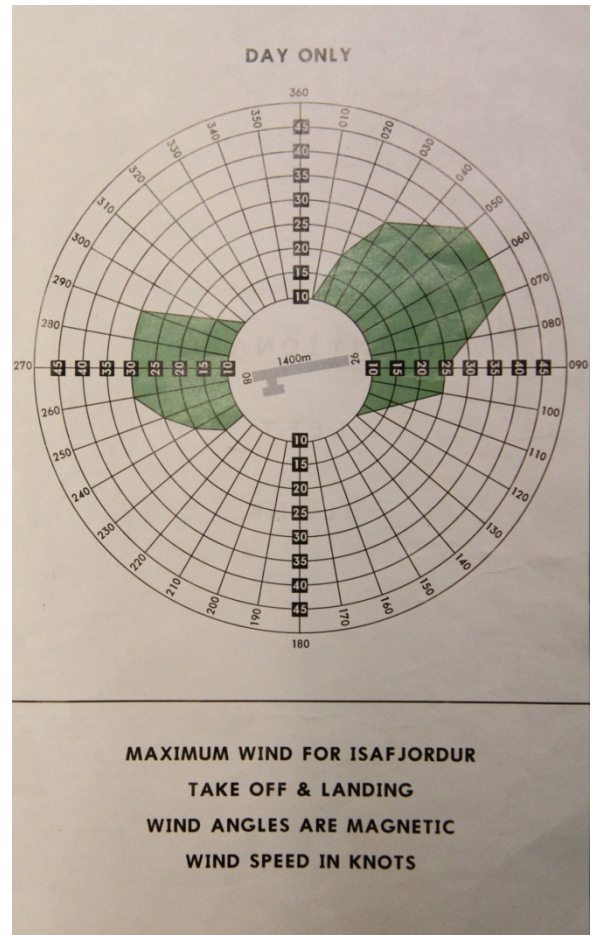
## Uppstreymi í aðflugi – Ókyrrð í fráhrarfsflugi

2010

Alvarlegt flugatvik M-00210/AIG-02 TF-JMO Fokker F50 Við Ísafjarðaflugvöll 21. janúar

Í aðflugi að Ísafjarðaflugvelli (skömmu eftir Ögur) þegar flugvélin var í um það bil 4.500 feta hæð yfir sjávarmáli fékk áhöfnin á TF-JMO þær upplýsingar frá flugturninum á Ísafirði að á flugvellinum væri norðanátt og 20 hnúta vindur. Áhöfnin tilkynnti þá farþegum að ófært væri á Ísafjörð. Áhöfnin ákvað þá að hækka flugið í 6.000 fet, taka stefnu í norður (í átt að Bolungarvík) og sjá til hvort veðrið myndi breytast. Skömmu síðar fékk áhöfnin veðurupplýsingar frá flugturninum að vindur væri 80°/5 hnútar. Áhöfnin ákvað þá að snúa inn til Ísafjarðar og lenda á flugbraut 08. Þegar flugvélin var í 300-400 feta hæð yfir sjávarmáli varð áhöfnin vör við að flugvélin fór skyndilega inn í niðurstreymi og skömmu síðar í sterkt uppstreymi þar sem flugvélin fór að klifra töluvert. Flugvélin lét þannig ekki að stjórn til landingar og ákvað áhöfnin þá að fara í fráhrarfsflug. í fráhrarfsfluginu klifraði flugvélin meirra en áhöfnin hafði ætlað sér sökum sterks uppstreymis og lenti svo aftur í niðurstreymi þar sem hún fékk á sig töluverð högg vegna sterkra sviptivinda. Áhöfnin ákvað þá að snúa til Reykjavíkurflugvallar og lenda þar.

Rannsókn málsins var ekki lokið á árinu 2012.



**Aðskilnaðarmissir**

2010

**Alvarlegt flugatvik**    **M-00310/AIG-03**    TF-FTA    PA-44-180    Aðflug að Reykjavíkflugvelli    14.mars  
FXI19    Fokker F50

Flugvél TF-FTA var að koma frá BIKF til BIRK á blindflugsheimild. Rétt vestur af Reykjavík fékk TF-FTA lækkun í 2000 fet og heimilt NDB/DME 13 aðflug um RK. FXI19 var þá staðfastur á ILS 19. Þegar TF-FTA fór yfir RK hélt hún áfram á stefnu til norðausturs í átt að FXI19 í stað þess að hefja aðflugið. Aðskilnaðarmissir átti sér stað milli FXI19 og TF-FTA. Minnsti lárétti aðskilnaðurinn reyndist 0,4 NM og 600 ft. Minnsti lóðrétti aðskilnaðurinn reyndist 2,4 NM og 400 ft. FXI19 fékk upplýsingar um

umferð „traffic advisory“, en ekki boð um úrlausn „resolution advisory“. Lítil umferð var á þessum tíma. Rannsóknarhópur flugumferðaratvika gaf út skýrslu vegna atviksins og gaf hann engin tilmæli til úrbóta.

Nefndin lokaði málinu með bókun þann 22. júní 2012.

## Brotlenti í yfirflugi

2010

Flugslys

M-00510/AIG-05

TF-134

Fly Synthesis – Storch CL

Fimmvörðuháls

27. mars

Þann 27. mars 2010 fór fisflugmaður frá flugvelliðum á Selfossi austur að Fimmvörðuhálsi á TF-134 sem er tveggja sæta, einshreyfils fisflugvél. Tilgangur flugsins var að skoða eldgos sem þar stóð yfir.

Eftir að hafa skoðað gosið um stund sá flugmaðurinn að öðru físi hafði verið lent á snævipökku sléttlendi í nágrenni við eldstöðina. Hann ákvað að fljúga yfir lendingarsvæðið, sem er í um 3000 feta hæð, til að skoða aðstæður og athuga hvort hann gæti lent TF-134 þar. Yfirflugið var til vesturs en flugmanninum fannst vindur vera hægur og um 45 gráður frá hægri. Þegar TF-134 var komin niður undir jörð var, að sögn flugmannsins, eins og fisinu væri þrýst niður. Hann gaf hreyflinum fullt afl til að hækka flugið en allt kom fyrir ekki og físið skall í jörðina.

Eftir slysið hóf flugmaðurinn að taka físið saman til að undirbúa flutning þess af vettvangi. Vitni að slysinu tilkynntu um það til Neyðarlínunnar sem hafði strax samband við RNF. Rannsakandi RNF lagði strax af stað á vettvang og á leiðinni bað hann lögregluna og björgunarsveitamenn á slysstaðnum um að gefa flugmanninum fyrirmæli um að hrófla ekki við neinu þar til hann væri kominn á vettvang. Þegar þau fyrirmæli komust til flugmannsins hafði hann þegar losað annan vænginn af fisinu. Samkvæmt vitnisburði flugmanns taldi hann að RNF rannsakaði ekki flugatvik á físvélum. Með það í huga og að hann var staddur uppi á jökli illa klæddur og nálægt eldgosi, ákvað hann að halda áfram að taka físið í sundur og koma því niður af jöklinum.

Samkvæmt grein 7(a) í lögum 35/2004 um rannsókn flugslysa er kveðið á um að RNF beri að rannsaka flugslys og alvarleg flugatvik sem verða á borgaralega skráðum loftförum á íslensku yfirráðasvæði. Rannsóknarskylda RNF yfir flugslys og alvarleg flugatvik nær því yfir slys og alvarleg flugatvik á hreyfilknúnum



borgaralega skráðum físum. Flugmenn og umráðendur hreyfilknúinna físa verða því að tilkynna án tafar til RNF öll flugslys og alvarleg flugatvik er varða þau. Jafnframt eiga önnur ákvæði reglugerðar 35/2004 um rannsóknir flugslysa við um hreyfilknúin físi, svo sem að ekki megi hreyfa né flytja á brott loftfar né hrófla við ummerkjum slyssins uns rannsókn er lokið nema RNF hafi heimilað það.

Við skoðun RNF á fisinu eftir að búið var að flytja það af vettvangi kom ekkert óeðlilegt fram sem skýrt gæti orsök slyssins. Það er álit RNF að orsök slyssins hafi verið sú að flugmaðurinn, sem ekki var vanur að fljúga í þessari hæð eða í fjallendi, hafi vanmetið aðstæður þegar hann hugðist kanna landingarstaðinn á Fimmvörðuhálsi. Landingarstaðurinn sem var snævipakinn hallaði upp í móti og nokkur vindur var á svæðinu sem líklega var hviðóttur vegna mishæðótts umhverfis. Að auki hefur afkastageta físsins verið lakari í þeirri hæð sem slysið átti sér stað en við sjávarmál. Allt hefur þetta hjálpast að við að valda því að físið skall í jörðina þegar flugmaðurinn flaug lágt yfir fyrirhugað landingarsvæði.

RNF gaf út rannsóknarskýrslu um atvikið þann 7. desember 2012 og má finna hana á vef RNF, [WWW.RNF.is](http://WWW.RNF.is).

**Brotlenti í sumarbústaðalandi við Flúðir**

2010

Flugslýs

M-00610/AIG-06

TF-KEX

Cessna 177

Við Flúðir

1. apríl

Þann 1. apríl 2010 var flugmaður ásamt þremur farþegum í einkaflugi um Suðurland. Einn farþeganna var einnig með flugmannsréttindi og var hann ásamt flugmanninum að kynna sér flugvélin í þeim tilgangi að leigja hana. Þegar komið var yfir sumarbústaðarland við Flúðir fór flugmaðurinn að fljúga yfir sumarbústaðarlandið þar sem hann þekkti fólk þar. Flugvélin brotlenti eftir að hafa mist hraða og hæð í krappri beygju.

Rannsókn málsins var ekki lokið á árinu 2012.

**Loftskrúfa rakst í jörðina**

2010

Alvarlegt flugatvik

M-00810/AIG-08

TF-KAJ

PA-18-150

Reykjavíkflugvöllur

17. apríl

Flugvélin var nýkomin úr 100 tíma skoðun í flugskýli 31 í Fluggörðum og var ætlunin að gangsetja hana og aka að eldsneytisdeilu. Eftir að vélin hafði verið fyrirflugskoðuð var gátlisti yfirfarinn, tvær forgjafir gefnar og gangsetning reynd. Hreyfillinn fór ekki í gang, svo að önnur forgjöf var gefin og reynt aftur að gangsetja hreyfilinn. Hreyfillinn tók strax við sér, en í stað þess að fara í 700-800 RPM lausagang þá fór snúningurinn strax yfir 2300 RPM. Þótt staðið væri á hemlum í gangsetningunni dugði það ekki til og vélin skreið af stað. Flugmaðurinn steig þá mjög fast á hemlana en við það lyftist stél vélarinnar frá jörðu, loftskrúfan fór í malbikið og flugvélin endaði á nefinu.

Við skoðun á flugvélinni eftir atvikið kom í ljós að barki eldsneytisgjafar hafði færst til í 100 tíma skoðuninni.

Nefndin lokaði málinu með bókun þann 22. júní 2012.



## Flugumferðaratvik og hreyfilstöðvun

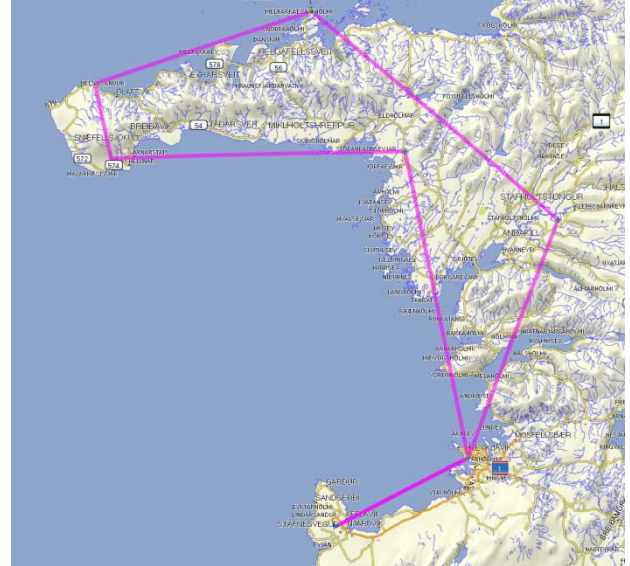
2010

Alvarlegt flugatvik M-00910/AIG-09 TF-KFB Diamond DA20 Reykjavíkflugvöllur 25. maí

Flugnemi var að fara í sitt fyrsta einliða- yfirlandsflug (Solo,X-Country) frá Keflavíkflugvelli. Fyrir flugið lagði hann inn eftirfarandi flugáætlun: Keflavík-Reykjavík-Stórkroppur-Stykkishólmur-Rif-Dagverðará-Kaldármelar-Reykjavík-Keflavík. Flugþol 4 klst. og 20 mín., áætlaður flugtími 3 Klst.

Við brottför frá Keflavíkflugvelli var flugmaðurinn meðvitaður um að eldsneyti væri takmarkað og áætlaði hann að fara fyrst til Reykjavíkflugvallar og taka eldsneyti þar.

Fyrir landingu á Reykjavíkflugvelli var hann í sambandi við flugturninn sem beindi honum inn á flugbraut 01. Flugmaðurinn á TF-KFB kom kom hinsvegar inn á lokastefnu fyrir flugbraut 13 og stefndi þannig á mótí annarri flugvél sem var að koma inn til landingar á flugbraut 31. Flugmaðurinn fékk þá skilaboð frá flugturni að hætta við landingu, sveigja af til suðurs og koma inn til landingar á flugbraut 01.



Þegar flugmaðurinn á TF-KFB var lentur á flugbraut 01 á Reykjavíkflugvelli stöðvaðist hreyfill flugvélarinnar og staðnæmdist hún á flugbrautinni.

Rannsókn málsins var ekki lokið á árinu 2012.

## Nauðlending vegna stjórnmissis

2010

Flugslýs M-01010/AIG-10 TF-HDW Aerospatale AS350 Við Sandskeið 23. maí

Flugmaður á TF-HDW var á leið frá Hótel Rangá til Reykjavíkur þegar hann varð skyndilega var við að þyrlan lét ekki að stjórn. Þyrlan fór að leita til hægri og svo virtist sem hann gæti ekki beint henni til vinstri. Flugmaðurinn nauðlenti þyrlunni og skall hún á hægri skíðið með þeim afleiðingum að það skemmdist. Rannsóknarnefnd flugslýsa í Frakklandi skipaði fulltrúa við rannsóknina og voru prófanir gerðar á þyrlunni hér á landi og stýribúnaði í Frakklandi. Við rannsókn á stýribúnaði kom í ljós að tjakkabúnaður sem stýrir aðalþyrlu þyrlunnar starfaði ekki eðlilega.



Rannsókn málsins var ekki lokið á árinu 2012.



**Árekstrarhætta**

2010

**Flugumferðaratvik M-01210/AIG-12**

FXI143 F50

Við Reykjavíkflugvöll

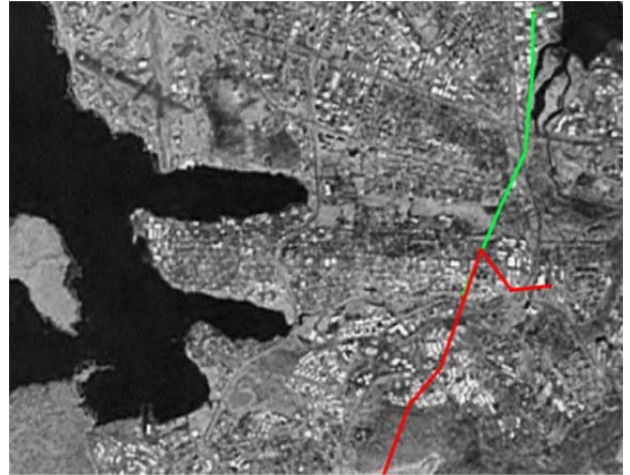
15. júlí

N429TS Diamond DA 42

FXI143 var að koma inn til landingar á Reykjavíkflugvelli á leið sinni frá Akureyri. Þegar flugvélin var á hægri þverlegg fyrir flugbraut 31 fékk áhöfnin skilaboð frá árekstrarvara flugvélarinnar um að klifra þar sem árekstrarhætta var við aðra flugvél (N429TS). Áhöfnin fór þá í fráhrarflug og lenti síðar á flugbraut 01. Þegar áhöfnin á FXI143 fékk boð um árekstrarhættu stefndi N429TS á móti þeim og var þá á vinstri þverlegg fyrir sömu flugbraut (31). Við rannsóknina reiknaðist minnsta fjarlægð á milli flugvélna 0,1 NM og minnsti hæðarmismunur um 100 fet.

Við rannsókn á málinu kom í ljós að flugumferðastjóri hafði óskað eftir því við flugmanninn á N429TS að víkka vinstri þverlegg og koma inn á eftir FXI143. Ennfremur upplýsti flugumferðarstjórinn áhöfnina á FXI143 um það.

Flugmaðurinn á N429TS hafði fylgst með FXI143 en síðan misst sjónar af flugvélinni án þess að tilkynna það til flugumferðarstjórans. Þegar N429TS snéri af þverlegg og til vesturs (um það bil mínútu eftir að flugumferðarstjóri hafði tilkynnt áhöfn á FXI143 um það), voru flugvélnar komnar það nálægt hvor annarri að árekstrarvari á FXI143 gaf viðvörðun um árekstrarhættu og fyrirmæli um að klifra.



Það er mat RNF að flugmaðurinn á N429TS hafi ekki farið strax eftir fyrirmælum um að víkka vinstri þverlegg og því stefnt á móti FXI143.

Sérstakur vinnuhópur var stofnaður innan ISAVIA í þeim tilgangi að leita leiða til þess að koma í veg fyrir slík atvik.

Rannsókn málsins var ekki lokið á árinu 2012.

## Eldsneyti í lágmarki

2010

Alvarlegt flugatvik M-01310/AIG-13 N96VF Beechcraft BE-36 Vestur af Keflavíkflugvelli 27. september

The aircraft (N96VF) departed Sondrestrom Airport in Greenland (BGSF) at 18:45 hrs on the 27th of September 2010 on a flight to Reykjavik, Iceland (BIRK). The flight preparation was normal and the pilots estimated to land in Reykjavik at 01:30 hrs the next morning. The pilots originally intended to make a fuel stop in Kulusuk Greenland but due to the late departure from Sondrestrom the airport at Kulusuk would be closed by the time N96VF arrived there. They therefore decided to proceed directly to Reykjavik.

The weather information received by the pilots predicted light winds enroute and the pilots estimated that the aircraft should therefore have sufficient fuel to complete the flight to Iceland.

Halfway into the flight it became evident that the winds were less favourable than forecasted. At this time, when at a flight level 130, about 4.5 hours into the flight the winds raised from 15 knots headwinds to 45 knots headwind. The pilots contacted Reykjavik Control to inform them that they were low on fuel and requested priority.

Later, the pilots contacted Reykjavik Control again with updated information and were offered to proceed to



Keflavik instead of Reykjavik which would shorten the flying time by a few minutes. The pilots accepted this change and turned the aircraft towards the new destination.

At 01:33 UTC N96VF landed safely at Keflavik Airport. After landing the remaining usable fuel was measured and turned out to be one USG in each of the aircraft's fuel tanks.

The investigation report was not finalized during the year 2012.

## Hlektist á í landingu

2010

Flugslýs

M-01510/AIG-15

TF-EXI Rotorway

Esju

24. október

Einkaflugmaður var ásamt einum farþega að lenda TF-EXI nálægt Skálatindi á Esju. Í landingunni fann flugmaðurinn að þýrlan hafði lent á ójöfnu og ákvað hann því að taka aftur á loft og finna betri stað til landingar. Flugmaðurinn áttaði sig á því þegar þýrlan var rétt komin í loftið aftur, að snúningshraði aðalþýrlisins hafði lækkað niður á neðri hluta gula svæðisins á snúningshraðamælinum. Í kjölfarið beindist nef þýrlunnar niður, annað skíði hennar rakst á barð og þýrlan skall í jörðina.

Við rannsókn slyssins kom í ljós að þýrlan missti skyndilega afl þar sem að flugmaður gætti ekki að samhæfingu eldsneytisgjafar og aflstýris. Rannsóknin leiddi einnig í ljós að þýrlan var hlaðin framan við jafnvægismörk.



RNF gaf út rannsóknarskýrslu um atvikið þann 31. desember 2012 og má finna hana á vef RNF, [WWW.RNF.is](http://WWW.RNF.is).

## Ekki full stjórn á loftfarinu í landingu

2010

Alvarlegt flugatvik

M-02410/AIG-19

TF-FIX Boeing 757

Keflavíkflugvöllur

21. desember

Þegar áhöfnin var að lenda á Keflavíkflugvelli og flugvélin var í um það bil 50 fetum frá jörðu varð flugmaðurinn var við að vinstri vængur flugvélarinnar fellur niður. Hann leiðrétti það og þá fór hægri vængur niður. Við leiðréttingu á því fór vinstri vængur meira niður en áður og svo koll af kolli og virtist sem flugvélin svaraði ekki í samræmi við beitingu stjórnvela allt þar til flugvélinni var lent á flugbrautinni. Við rannsókn á atvikinu kom í ljós að samsvarandi atvik hafa verið til skoðunar hjá framleiðanda flugvélarinnar og má rekja þau til skyndilegs mismunafæðis lofts yfir ytri hluta aftari vængbarða (outboard trailing edge flaps).

TF-FIX var ekki búin „vænglingjum“ (winglets) þegar atvikið átti sér stað en það er mat framleiðanda að slíkt minnki líkur á ofangreindu. TF-FIX var útbúin „vænglingjum“ eftir atvikið.

Einnig hefur framleiðandi hannað hvirfilvaka (vortex generators) til þess að koma í veg fyrir atvik sem þessi. Til viðbótar hefur flugvélaframleiðandinn í hyggju gera viðeigandi breytingar á stýrisbúnaði til þess að koma í veg fyrir samskonar atvik.

Nefndin lokaði málinu með bókun þann 31. desember 2012.

## Hreyfill missti afl

2010

Alvarlegt flugatvik **M-02510/AIG-20** TF-FKE Diamond DA-42 Við NB, suður af Akureyri 27. desember

Þegar TF-FKE var í FL 100 yfir NB, suður af Akureyrarfluvelli lýsti flugmaður yfir óvissuástandi þar sem annar hreyfill flugvélarinnar hafði stöðvast. Flugmaðurinn snéri inn til Akureyrarflugvallar og lenti flugvélinni þar án frekari vandkvæða. Við rannsókn kom í ljós að stýring förgunarloka (waste gate controller) hafði brotnað á hægri hreyfli. Ennfremur var að finna eldsneytisleka í vinstri hreyfli flugvélarinnar.

Nefndin lokaði málinu með bókun þann 31. desember 2012.



## Árekstrarhætta

2010

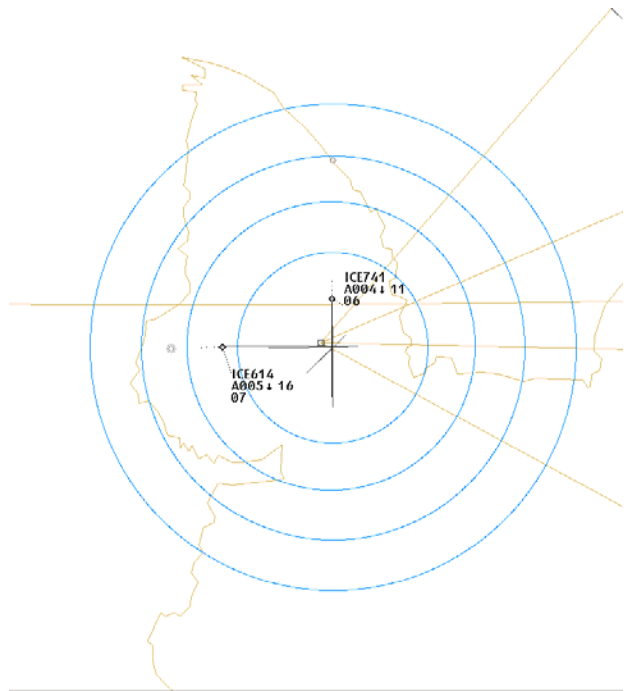
Flugumferðaratvik **M-03310/AIG-21** TF-FIX Boeing 757 Keflavíkurflugvöllur 12. október  
TF-FII Boeing 757

Þegar TF-FIX (ICE614) var í um það bil 2.000 feta hæð á lokastefnu fyrir flugbraut 11 á Keflavíkurflugvelli fékk áhöfnin upplýsingar um að búast mætti við seinkun á heimild til landingar þar sem TF-FII (ICE741) væri í aðflugi fyrir flugbraut 20.

Þegar TF-FIX var í um það bil 100 feta hæð heyrði áhöfn hennar óskýr skilaboð frá flugturni „gera 360° og að koma aftur inn til landingar“. Áhöfnin á TF-FIX taldi þessi skilaboð ætluð sér og ákvað hún að fara í fráhrarfsflug.

Á sama tíma og verið var að hefja fráhrarfsflugið fékk áhöfnin á TF-FIX heimild til landingar og áleit áhöfnin sem svo að ofangreind skilaboð hefðu verið ætluð TF-FII og að TF-FII væri þá líklega farin í fráhrarfsflug. Áhöfnin á TF-FIX taldi það ekki öruggt að báðar flugvélarnar færu í fráhrarfsflug í nálægð við hvor aðra og ákvað því að lenda.

Rannsókn málsins var ekki lokið á árinu 2012.



**Nauðlending – Hreyfill missti afl**

2010

**Alvarlegt flugatvik** M-03810/AIG-22 TF-FTS Cessna 152 Við Vík í Mýrdal 15. júlí

Einkaflugmaður var í flugi um Suðurland en hann hafði farið frá Reykjavíkflugvelli og áætlaði vera á flugi í 3.5 klst. Þegar flugvélin var við Vík í Mýrdal heyrði flugmaðurinn hvel frá hreyflinum og missti hreyfillin afl niður í 1500–1800 snún/mín (RPM). Flugmaðurinn snéri þá til flugvallarins í Vík í Mýrdal og lenti þar.

Við rannsóknina komið í ljós að ventill hafði brotnað.

Rannsókn málsins var ekki lokið á árinu 2012.



## Atvik sem urðu árið 2011

## Bilun í knývendi í fráhrarfsflugi

2011

**Alvarlegt flugatvik M-00311/AIG-03** TF-ELK Airbus A300 East Midlands Airport 10. janúar

Strax eftir landingu setti áhöfn flugvélarinnar knývenda á. Kastaðist flugvélin þá upp og rakst stél hennar í flugbrautina. Hliðarvindur var með hviðum á flugvellinum og ákvað áhöfnin að fara í fráhrarfsflug.

Í fráhrarfsfluginu lokaðist knývendir á hægri hreyfli ekki og var afl hans í hægagangi. Rannsóknarnefnd flugslysa í Bretlandi ákvað að taka atvikið til rannsóknar og skipaði Rannsóknarnefnd flugslysa fulltrúa við rannsóknina.

Rannsókn málsins var ekki lokið á árinu 2012.

## Frakthurð féll aftur

2011

**Alvarlegt flugatvik M-00511/AIG-05** TF-FIH Boeing 757 Keflavíkflugvöllur 30. janúar

Við opnun á fragthurð opnaðist hurðin umfram það sem eðlilegt er, og fóru við það hurðatjakkar úr „falsi“ sínu. Til þess að leiðrétta þetta var ákveðið að loka hurðinni á ný. Við lokun á hurðinni fór hún í fyrstu rólega úr þessari óvenjulegu stöðu en féll svo skyndilega af miklu afli í lokaða stöðu.

Ekki var búið að koma fyrir hleðslutæki við farangursopið, en það hafði stöðvast vegna bilunar skammt frá hurðaropinun. Mjög hvasst var þegar atvikið átti sér stað.

Rannsókn málsins var ekki lokið á árinu 2012.

## Brotlenti í hliðarvindslendingu

2011

Flugslýs

M-00811/AIG-06

TF-JMB DHC-8

Nuuk, Grænlandi

4. mars

Við landingu á flugbraut 23 á flugvælinum í Nuuk í Grænlandi lenti flugvélin harkalega á hægra aðalhjólí með þeim afleiðingum að hjólabúnaðurinn gaf sig.

Flugvélin rann út af flugbrautinni til hægri og upp í urð þar sem nefhjólabúnaður gaf sig einnig. Rannsóknarnefnd flugslýsa í Danmörku fer með rannsókn á slysinu en Rannsóknarnefnd flugslýsa á Íslandi skipaði fulltrúa við rannsóknina og fór á vettvang.

Rannsóknarnefnd flugslýsa í Danmörku hefur gefið út bráðabirgðaskýrslu um atvikið og er hana að finna á vef RNF, [www.RNF.is](http://www.RNF.is) og á vef dönsku nefndarinnar, [www.hcl.dk](http://www.hcl.dk).

Þriggja manna áhöfn og 31 farþegi voru um borð og sakaði þá ekki en flugvélin er ónýt.

Í bráðabirgðaskýrslunni kemur meðal annars fram að tveimur mínútum fyrir landingu fékk áhöfnin þær veðurupplýsingar (AFIS) að vindur væri 180°/17 hnútar með hviðum í 42 hnúta og að vindstefna værir breytileg úr 140° og í 220°.



Þar kemur einnig fram að áhöfnin ákvað að koma inn til landingar frá hægri og var flugvélin í hægri beygju yfir landingarþröskuldi. Samkvæmt upplýsingum úr ferðrita flugvélarinnar hallaði flugvélin meira en 11° við landingu og lóðrétt hröðun hennar mældist um það bil 3.9 G.

Rannsókn málsins var ekki lokið á árinu 2012.

## Loftskrúfa rakst í jörðina

2011

**Alvarlegt flugatvik M-00911/AIG-07** TF-FAB Piper PA-38 Akureurflugvöllur 28. apríl

Þegar flugvélinni var ekið á flugvallastæði fór hún yfir niðurfall en malbik hallar að því. Þegar nefhjólíð fór yfir niðurfallið skall demparinn á nefhjólínu niður og við það rakst loftskrúfan í malbikið sem hallaði upp á við í þá átt

sem vélin ók. Mátti sjá tvö för í malbikinu eftir sitthvort skrufublaðið.

Nefndin lokaði málinu með bókun þann 22. júní 2012.

## Eldur kviknaði í hjólabúnaði

2011

**Alvarlegt flugatvik M-01011/AIG-08** TF-FIU Boeing 757 Keflavíkflugvöllur 29. apríl

Þegar flugvélin var að aka að stæði eftir landingu kviknaði viðvörunarljós sem benti til ofhita í hemlunarbúnaði. Áhöfnin tilkynnti um þetta til flugvirkja gegnum fjarskiptabúnað og fékk síðar upplýsingar um að

eldur hafi kviknað í hemlakerfi nr. 5 og að slökkt hafi verið í eldinum.

Rannsókn málsins var ekki lokið á árinu 2012.

## Hlekkist á í landingu – Loftskrúfa rakst í flugbrautina

2011

**Alvarlegt flugatvik M-01111/AIG-09** TF-KFB Diamond DA-20 Keflavíkflugvöllur 3. maí

Nemandi í einliðaflugi var að æfa snertilendingar á braut 20. Að loknum fimm snertilendingum kom flugneminn inn í aðflug á eftir Airbus 319 flugvél. Hafði flugneminn lengt í aðflugi sínu til að forðast ókyrrt loft á eftir stærri vélinni. Á lokasekúndum fyrir snertingu flaug flugvélin í gegnum ókyrrt loft sem olli því að flugvélin missti hæð. Flugneminn reyndi að rétta flugvélina af, en hún skall niður á flugbrautina með nefhjólíð fyrst og skrufublöðin snertu brautina. Flugvélin hófst svo aftur á loft, í tvígang, uns hún lenti að lokum á flugbrautinni. Við atvikið skemmdust bæði nefhjólsguggur vélarinnar og skrufublöð.

Að mati RNF má rekja orsök atviksins til þess að ekki hafi verið gætt að því að lengja aðflug TF-KFB nægilega og/eða að halda aðflugsferli TF-KFB yfir aðflugsferli Airbus 319 flugvélarinnar og lenda innar á flugbrautinni.

Við það hafi TF-KFB lent í vinstri flugröst/vængendahvirfli Airbus 319 flugvélarinnar.



Það olli því að flugmaður TF-KFB missti stjórn á flugvélinni rétt fyrir landingu, með þeim afleiðingum að hún skall niður á flugbrautina.

RNF gaf út rannsóknarskýrslu um atvikið þann 17. desember 2012 og má finna hana á vef RNF, [WWW.RNF.is](http://WWW.RNF.is).



## Hlekkist á í flugtaki

2011

**Flugslýs**                      **M-01311/AIG-10**      TF-JPP    Cessna 172      Hvolsvöllur                      14. maí

Einkaflugmaður ásamt þremur farþegum hugðist taka á loft til norðurs af Garðsaukabraut við Hvolsvöll. Í flugtaksbruninu fannst flugmanninum sem hann hafði ekki fulla stjórn á flugvélinni þar sem hún leitaði til hægri. Þegar hann reyndi að leiðrétta það fór hæri vængur hennar í jörðina og skall flugvélin að því loknu á flugbrautinni með þeim afleiðingum að nefhjólíð brotnaði. Ekki urðu meiðsl á flugmanni eða farþegum en flugvélin skemmdist töluvert.



Rannsókn málsins var ekki lokið á árinu 2012.

## Vængbolti losnaði á flugi

2011

**Alvarlegt flugatvik**      **M-01511/AIG-12**      TF-SBN    PZL Swidnik      Við Melgerðismela                      11. júní

Vængbolti á svifflugunni var ekki fullfrágenginn fyrir flugtak og losnaði í flugi. Nokkrar skemmdir urðu á svifflugunni.



Rannsókn málsins var ekki lokið á árinu 2012.

## Lenti of skammt

2011

Flugslys

M-01811/AIG-15

TF-LDS Dornier

Við Miklavatn í Fljótum

7. ágúst

Einkaflugmaður ásamt tveimur farþegum fór frá Reykjavík til Reykjafjarðar nyrðri og þaðan til Blönduóss þar sem flugvélin var fyllt af eldsneyti. Frá Blönduósi var flogið til Miklavatns í Fljótum þar sem flugmaðurinn hugðist lenda þriggja punkta landingu á landingastað til austurs. Hægur vindur var að mati flugmannsins og gerði hann langt aðflug að landingastaðnum. Þegar flugvélin var í þann mund að lenda rakst hjólabúnaður hennar í bakka sem er fyrir framan landingastaðinn með þeim afleiðingum að hjólabúnaðurinn gaf sig.



Flugvélin hafnaði á landingastaðnum og sakaði flugmanninn ekki né farþegana.

Rannsókn málsins var ekki lokið á árinu 2012.

## Ók á skýli

2011

Alvarlegt flugatvik

M-01911/AIG-16

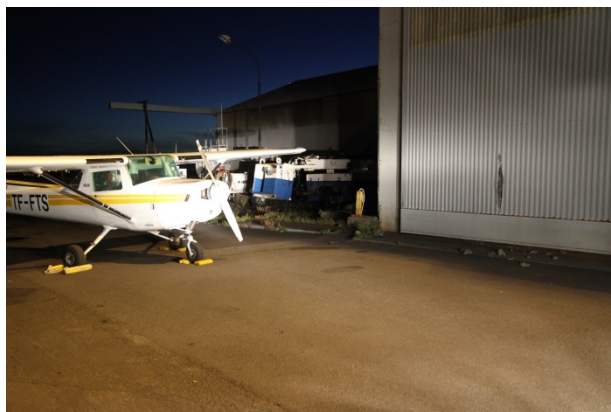
TF-FTS Cessna 152

Reykjavíkurlflugvöllur

25. ágúst

Flugnemi ásamt kennara hugðist fara í kennsluflug frá Reykjavíkurlflugvelli. Þegar ekið var frá stæði fannst flugnemanum sem flugvélin léti ekki alveg að stjórn og ákvað kennarinn að hætta við flugið og ók til baka að viðhaldsskýli til frekari athugunar á flugvélinni. Þegar komið var að skýlinu stöðvaðist flugvélin ekki á tilætluðum stað, snérist skyndilega til vinstri og rakst hreyfillinn við það í skýlishurðina.

Nefndin lokaði málinu með bókun þann 31. desember 2012.



## Reykur í flugstjórnarklefa

2011

**Alvarlegt flugatvik** M-02111/AIG-17 TF-SAA Diamond 10 NM norðvestur af Hofsjökli 27. ágúst

Einkaflugmaður ásamt farþega áætlaði að fljúga mótorsvifflugu frá Melgerðismelum í Eyjafirði til Reykjavíkur. Eftir um það bil 25 mínútna flug fylltist flugstjórnarklefinn af reyk. Svifflugan var þá í um það bil 9000 feta hæð yfir sjávarmáli. Flugmaðurinn lýsti yfir neyðarástandi og ákvað að snúa svifflugunni til baka og lenda aftur á Melgerðismelum.

Rannsókn málsins var ekki lokið á árinu 2012.



## Hlekkist á í snertilendingu

2011

**Flugsllys** M-02511/AIG-18 TF-FTG Cessna 152 Flugvellið á Hellu 3. september

Eftir snertilendingu á flugvellið á Hellu náði flugvélin ekki upp nægilegum hraða fyrir flugtak og ákvað flugmaðurinn að hætta við flugtak. Hann dró þá afl af hreyfli og bremsaði. Flugvélin rann fram af brautarenda, nehjól grófst í mjúkan jarðveg og flugvélin steypist fram yfir sig.

Rannsókn málsins var ekki lokið á árinu 2012.



## Nauðlending vegna brunalyktar og reyks í flugstjórnarklefa

2011

**Alvarlegt flugatvik** M-02611/AIG-19 TF-HHG Bell 206 Við Geysi í Haukadal 16. september

Þyrlla með tveggja manna áhöfn og fjóra farþega var í yfirlandsflugi við Geysi í Haukadal þegar áhöfnin verð vör við brunalykt og lítilsháttar reyk í flugstjórnarklefa. Áhöfnin ákvað að lenda þyrllunni eins fljótt og mögulegt var og lenti henni á lendingastað við Geysi. Eftir landingu

sá flugmaðurinn að öryggi fyrir "Enivronmental Contorl System" hafði slegið út.

Rannsókn málsins var ekki lokið á árinu 2012.

## Hlektist á í landingu

2011

**Alvarlegt flugatvik M-02711/AIG-20** TF-SBT Grob C103 Akureyrarflugvöllur 18. september

Sviffflugmaður hóf aðflug að flugvælinum á Akureyri í um það bil 1500 feta hæð til landingar í suður. Hraði í aðfluginu var um 110 km/klst. Þegar sviffflugan var í um það bil 2-3 metra hæð féll hún skyndilega og skall harkalega í flugbrautina, hentist þvínæst upp á ný og

skall aftur harkalega í flugbrautina og stöðvaðist um það bil 300-400 metrum síðar.

Nefndin lokaði málinu með bókun þann 22. júní 2012.

## Nauðlanding vegna aflmissis

2011

**Alvarlegt flugatvik M-02811/AIG-21** TF-118 Denny Kitfox II Við Hestakrá á Skeiðum 17. september

Fisflugmaður var á flugi yfir Suðurlandi ásamt farþega þegar hreyfillinn missti afl. Fisflugmaðurinn lenti fisinu á túni við Hestakrá á Skeiðum. Í landingunni brotnaði vinstra aðalhljólið af og annar vængendinn skemmdist.

Nefndin lokaði málinu með bókun þann 31. desember 2012.



## Dúkur rifnaði af væng

2011

**Alvarlegt flugatvik M-02911/AIG-22** TF-WTF Pitts S1S Listflugsvæði við Reykjavík (BID12) 10. október

Flugmaður var í listflugsæfingum á um það bil 160 hnúta hraða þegar dúkur á hægri neðri væng rifnaði af að hluta. Flugmaðurinn ákvað þá að lenda flugvélinni og gekk það vel.

Rannsókn málsins var ekki lokið á árinu 2012.



## Árekstarhætta

2011

**Flugumferðaratvik** M-03011/AIG-23 TF-BMW Vulcanair P68 Við Esju 18. ágúst  
TF-JMO F-50

TF-BMW var að fljúga með ljósmyndara í ljósmyndaflugi yfir suðurhluta Esjunnar og hafði haldið sömu stefnu í um 6-8 sjómílur á 120-130 hnúta jarðhraða þegar flugmaðurinn heyrði Flugmann TF-JMO, kalla „Resolution advisory“.

TF-JMO var í klifri út frá Reykjavíkflugvelli þegar áhöfnin fékk upplýsingar um umferð í 6000 feta hæð frá árekstrarvara flugvélarinnar með boðum um að lækka flugið. Áhöfnin aftengdi sjálfstýringu og lækkaði flugið samkvæmt árekstrarvara í 5000 - 5200 feta hæð.

Rannsókn málsins var ekki lokið á árinu 2012.

## Rann fram af brautarenda eftir landingu

2011

**Alvarlegt flugatvik** M-03111/AIG-24 N818BK Gulfstream IV Keflavíkflugvöllur 15. desember

Eftir landingu á flugbraut 02 á Keflavíkflugvelli varð áhöfnin vör við að bremsuskilyrði voru slæm við enda flugbrautarinnar. Í stað þess að reyna að beygja vélinni til vinstri og aka inn á N-4 eins og flugturninn hafði fyrirskipað, ákvað flugmaðurinn að beina flugvélinni áfram og inn á öryggissvæðið þar sem hún hafnaði í snjóskafli. Flugvélin skemmdist ekki.

Nefndin lokaði málinu með bókun þann 31. desember 2012.



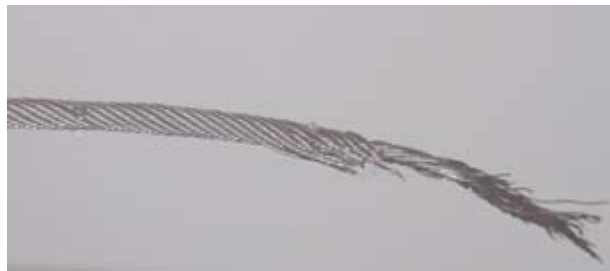
## Atvik sem urðu árið 2012

## Spilvír slitnaði við hífingu manna úr sjó

2012

**Alvarlegt flugatvik** M-00112/AIG-01 TF-GNA AS332 Austur af Vestmannaeyjum 7. janúar  
Super Puma

Þyrla Landhelgisgæslunnar var á æfingu austur af Vestmannaeyjum ásamt varðskipinu Þór, þar sem verið var að æfa björgun úr sjó. Sigmaður var látinn síga úr þyrlunni í sjóinn til að sækja mann sem átti að bjarga. Við aðgerðina slitnaði vírinn á spilinu. Varaspil þyrlunnar var notað til að ná mannum úr sjónum.



Rannsókn málsins var ekki lokið á árinu 2012.

## Hlekkist á í landingu

2012

**Alvarlegt flugatvik** M-00312/AIG-02 N953EF D328 Reykjavíkflugvöllur 20. febrúar

Just prior to the landing the pilot accidentally lifted the power lever lock for both engines and moved the power levers into ground idle.

The aircraft instantly lost its lift, hit the runway hard and the left main landing gear collapsed.

The investigation report was not finalized during the year 2012.



**Skemmdir vegna aðskotahluta á flugbraut**

2012

**Alvarlegt flugatvik** M-00412/AIG-03 C-GLFS DCH-8

Reykjavíkflugvöllur

21. febrúar

Aircraft propellers, engines and windows were damaged, most likely due to runway debris at Reykjavik Airport. Notams did not indicate any runway surface

contaminants. The investigation was not finalized during the year 2012.

**Fór á bakið í landingu**

2012

**Alvarlegt flugatvik** M-00512/AIG-04 TF-GMG Cessna 170

Stórikroppur

16. mars

Flugmaður var að lenda í hliðarvindi á flugvelli á Stórákroppi. Í landingunni hlekkist flugvélinni á og fór hún út af flugbrautinni. Í kjölfarið stakkt flugvélin á nefið og hafnaði á hvolfi.

Rannsókn málsins var ekki lokið á árinu 2012.



## Röng hleðsla

2012

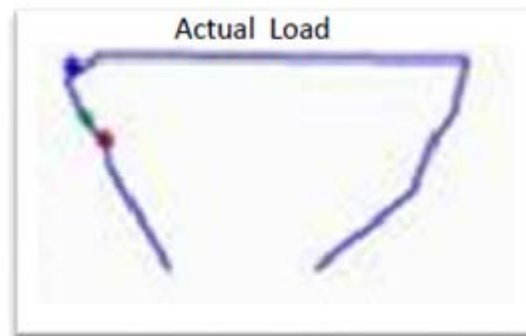
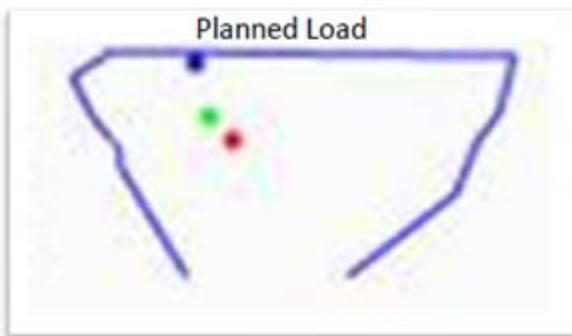
Alvarlegt flugatvik M-00612/AIG-05 TF-BBH 737-400

Keflavíkurlugvöllur

21. mars

Í flugtaki vöruflutningaflugs tók flugstjóri flugvélarinnar eftir því að flugvélin svaraði ekki beitingu stjórnvela eins og búast mátti við. Við komu á áfangastað kom í ljós að hleðsla flugvélarinnar var ekki í samræmi við hleðsluskrá með þeim hætti að hleðslan var rétt framan við fremri hleðslumörk við flugtak.

Rannsókn málsins var ekki lokið á árinu 2012.



## Stélkastaðist í landingu

2012

Alvarlegt flugatvik M-00712/AIG-06 TF-FUN Champion 7ECA Reykjavíkurlugvöllur

18. apríl

Einkaflugmaður ásamt einum farþega var að koma inn til landingar á flugbraut 13 á Reykjavíkurlugvelli á TF-FUN sem er stélahjólsvél. Í landingu virtist sem vindhviða kæmi undir vinstri væng og lyftist flugvélin tvisvar sinnum frá jörðu. Eftir það stélkastaðist hún í landingarbruninu með þeim afleiðingum að hægri aðalhjólábúnaður gaf sig.

Við rannsókn kom í ljós að vindur mældist 75°/12 hnútar með hviðum í 17 hnúta þegar atvikið átti sér stað (kl. 18:55) en mesta hviðan mældist um kl. 18:50.



Rannsókn málsins var ekki lokið á árinu 2012



## Hjólalega gaf sig og hjól brotnaði af öxli í flugtaki

2012

Alvarlegt flugatvik M-00812/AIG-07 TF-FIJ 757-200

Keflavíkurlflugvöllur

18. maí

TF-FIJ var í áætlunarflugi á leið frá frá Keflavík til Orlando. Í flugtaki losnaði hjól nr. 5 af og hafnaði utan flugbrautar.

Áhöfn flugvélarinnar varð ekki vör við að hjólið losnað af. Eftir að hafa fengið upplýsingar frá farþegum hafði áhöfnin samband við viðhaldsdeild flugrekstraraðilans og í kjölfarið var flugvélinni snúið inn til landingar á Keflavíkurlflugvelli og gekk landingin vel.

Við rannsókn kom í ljós að hjólalega hafði gefið sig með þeim afleiðingum að hjólið losnaði af. Bilun í hjólalegu má líklega rekja til ónægrar smurningsfeiti og/eða mögulegrar vatnsmengunar í henni.

Flugrekandinn hefur í kjölfarið endurbætt verklag við smurningu á hjólalegum, sett á reglubundnar skoðanir á smurningsfeiti í hjólalegum. Þá hefur flugrekandinn breytt verklagi við þrif á hjólabúnaði til þess að minnka líkur á að vatn nái til smurningsfeitarinnar. Í kjölfar atviksins gaf



flugvélaframleiðandinn út upplýsingabréf (Service Letter SL-757-32-102) með ítarlegri upplýsingum um helstu ástæður leguskemmda.

Rannsókn málsins var ekki lokið á árinu 2012.

## Hlekkist á í landingu

2012

Alvarlegt flugatvik M-01012/AIG-08 TF-147 Skyranger V-fun Hólmsheiði

17 apríl

Fisflugvél TF-147 var í landingu á Hólmsheiði. Aðflugið var eðlilegt. Vélin settist mjúklega á öll hjól og í landingarbruni hugðist flugmaðurinn draga af afli hreyfilsins en tók stýriþinna aftur í stað inngjafarhandfangs. Við þetta fór flugvélin aftur í loftið reisti sig u.þ.b. 45° og flaug upp í um þriggja metra hæð. Í kjölfarið var stýriþinna ýtt fram. Vélin kom harkalega niður á vinstra hjól, lyftist á ný og flaug um 7 metra uns hún lenti að nýju.

Rannsókn málsins var ekki lokið á árinu 2012.



## Hlektist á í landingu

2012

**Flugslýs**                      **M-01112/AIG-09**    TF-140    Skyranger                      Kirkjubæjarklaustri                      27 maí

V-max

Flugmaður á TF-140, sem er fisflugvél af gerðinni Skyranger, hugðist lenda á túni við tjaldsvæði þar sem vélhjólakeppni fór fram við Kirkjubæjarklaustur. Fisflugmaðurinn flaug yfir svæðið til þess að athuga aðstæður til landingar og ákvað að lenda til vesturs. Í landingunni ákvað fisflugmaðurinn að hætta við landinguna en tókst ekki að hefja flug á ný og hafnaði á girðingu við enda landingasvæðisins með þeim afleiðingum að fysið skemdist töluvert. Flugmann og farþega sakaði ekki.

Rannsókn málsins var ekki lokið á árinu 2012.



## Reykur um borð

2012

**Alvarlegt flugatvik**    **M-01212/AIG-10**    C-GLNL    Learjet 35                      270 NM austur af Keflavíkflugvelli                      2. júlí

Um 270 NM austur af Keflavíkflugvelli kom upp rafmagnsbrunalykt í farþegarými og stjórnklefa flugvélarinnar, en opið er þar á milli. Einnig myndaðist vægur ljós reykur sem aftraði þó ekki sjón né skyggni. Flugvélin var þá í 37.000 feta hæð. Áhöfnin setti upp súrefnisgrímur samkvæmt verklagi, lækkaði flugið og snéri inn til Keflavíkflugvallar. Við rannsókn kom í ljós að bilun var að finna í víftu fyrir stjórnklefann.

Nefndin lokaði málinu með bókun þann 31. desember 2012.



## Hreyfill missti afl í umferðarhring

2012

**Alvarlegt flugatvik** M-01312/AIG-11 TF-121 Challenger Votmúlavegur í Árborg 19. ágúst

Fisflugvél TF-121 var í umferðarhring um Selfossflugvöll þegar hreyfill missti afl. Fisflugmaðurinn sá fram á að ná ekki inn á flugbrautina og lenti því við Votmúlaveg.

Rannsókn málsins var ekki lokið á árinu 2012.



## Vanlíðan áhafnar á flugi

2012

**Alvarlegt flugatvik** M-01412/AIG-12 TF-ISL Boeing 757-200 Á leið til Frankfurt 18. júlí

During a passenger flight from Reykjavik-Keflavik, Iceland, to Frankfurt/Main, Germany, members of the cabin crew suffered health problems during cruise flight.

All cabin crew members continued their duty until the end of the flight. The cabin crew reported strong symptoms such as dizziness, headaches, blue lips and fingers and numbness in the legs. The PIC then decided to inform the

controller via radio and ask for a priority approach. Pilots and passengers were not affected.

The investigation report was not finalized during the year 2012.

## Hlekkvist á í landingu

2012

**Alvarlegt flugatvik** M-01712/AIG-13 TF-FGA DA-20

Keflavíkurlugvöllur

31. júlí

Flugnemi og flugkennari frá Reykjavík voru í snertilendingum á Keflavíkurlugvelli. Flugvélinni var lent harkalega af flugnemanum þannig að nefhjól skall í flugbrautina. Flugkennarinn ákvað þó að koma flugvélinni aftur í loftið og héldu þeir til Reykjavíkurlugvallar og lentu þar.

Eftir landingu kom í ljós að nefhjólsbúnaður hafði brotnað.

Rannsókn málsins var ekki lokið á árinu 2012.



## Hlekkvist á í landingu

2012

**Flugslys**

M-01812/AIG-14 TF-154 CH701 STOL

Egilsstaðaflugvöllur

12. september

Stél fisflugvélarinnar rakst niður í snertilendingu með þeim afleiðingum að það laskaðist og flugmaðurinn missti stjórn á vélinni. Í kjölfarið fór fisflugvélin stjórnlaust út af flugbrautinni, stakst á nefið, snérist hálfhring og hafnaði að lokum á aðalhjólunum.

Rannsókn málsins var ekki lokið á árinu 2012.



## Fór í flug með towbar fastan á nefhjóli

2012

**Alvarlegt flugatvik** M-01912/AIG-15 TF-LMB Socata Tobacco Reykjavíkflugvöllur  
TB10

24. september

Flugkennari fór með flugmann í upprifjunartíma og var einn farþegi í aftursæti. Í undirbúningi fyrir flugið uppgötvaði flugmaðurinn að hann hafði gleymt „logbók“ og heyrnartóli inni í skýli sem hann fór og sótti. Þegar flugkennarinn kom til baka var flugmaðurinn sestur inn í vélina og taldi flugkennarinn að fyrirflugskoðun væri lokið án þess þó að fá það staðfest.

Í fluginu veitti flugkennarinn því athyggli að afkastakgeta á hreyfli virtist minni. Eftir landingu mátti sjá að hlutur af dráttarbeisli (towbar) var enn fastur við nefhjólið. Við nánari skoðun kom í ljós að skemmd á skrúfublaðsendum og restin af dráttarbeislinu fannst á akbraut við skýli 8.



Nefndin lokaði málinu með bókun þann 31. desember 2012.

## Brotlending í kjölfar ofris og spuna

2012

**Flugslýs** M-02012/AIG-16 TF-303 Rans S6-ES Á Reykjanesi  
Coyote II

20. október

Fisflugkennari fór með fisflugnema í kennsluflug frá fisflugvellinum Sléttunni á Reykjanesi. Þegar físið hafði verið á flugi í nokkrar mínútur ofreis það og fór í spuna til jarðar. Bæði kennarinn og nemandinn létust í slysinu.

Rannsókn málsins var ekki lokið á árinu 2012 en bráðabirgðarskýrslu um slysið má finna á vef RNF, [WWW.RNF.IS](http://WWW.RNF.IS).

## Hafnaði utan flugbrautar í landingu

2012

Flugslys

M-02112/AIG-17

TF-KOZ

Bellanca  
7GCBC

Reykjahlíðarflugvöllur

22. október

Flugmaður í einkaflugi ásamt einum farþega var að lenda á flugbraut 20 á Reykjahlíðarflugvelli í Mývatnssveit eftir um það bil tveggja klukkustunda flug. Skömmu eftir landingu sveigði flugvélin til vinstri, út af flugbrautinni og fram af brún sem er í um það bil 20 metra fjarlægð frá flugbrautinni. Flugvélin hafnaði á grýttum jarðvegi um sex metrum neðar en yfirborð flugbrautarinnar. Flugmann og farþega sakaði ekki en flugvélin skemmdist töluvert.

Rannsókn málsins var ekki lokið á árinu 2012.



## Slökkt á hreyfli vegna titrings

2012

Alvarlegt flugatvik

M-02212/AIG-18

G-OMYT

Airbus 330

Um 700 NM suðvestur af  
Keflavíkurlflugvelli

26. október

Flugvélin var um það bil 700 NM suðvestur af Keflavíkurlflugvelli þegar áhöfnin varð vör við að mikinn titring í hreyfli nr. 2. Slökkt var á hreyflinum og snúið til

Keflavíkur. Við skoðun á hreyflinum kom í ljós að skemmdir voru að finna innan hreyfilsins.

Nefndin lokaði málinu með bókun þann 31. desember 2012.

## Veikindi áhafnar

2012

Alvarlegt flugatvik

M-02312/AIG-19

TF-AMI

B747

Waypoint Tulbu

15. október

During cruise on cargo flight from HKG to JED, one of the crew member initiated a descent from FL350 without ATC clearance or any prior flight deck discussion. The crew

member was not feeling well and preferred to sit in the back. A flight relief pilot took over his duties.

The investigation was not finalized during the year 2012.

## Tillögur/tilmæli um úrbætur í flugöryggismálum

Rannsóknarnefnd flugslysa lagði fram tíu tillögur í öryggisátt í rannsóknum sínum á árinu 2012. Þá voru að auki 5 atriði sérstaklega tekin fram sem tillæmi eða breytingar í átt til öryggis í kjölfar rannsókna.

Eftirfarandi eru þær tillögur í öryggisátt og úrbætur í flugöryggismálum.

### **M-01510/AIG-15, TF-EXI, Rotorway Exec 162F. Við Skálatind á Esju 24. október 2010.**

Tillögur í öryggisátt:

Í ljósi þess að landfræðilegar og veðurfarslegar aðstæður hér á landi gera möguleika þeirra sem lifa af flugslys og finnast ekki strax minni en víða annarsstaðar [og viðauki 2 við ICAO sáttmálann tekur ekki tillit til þess], leggur Rannsóknarnefnd flugslysa til við Flugmálastjórn Íslands og Innanríkisráðuneytið að:

1. Þau endurskoði reglugerð 770/2010 og Flugmálahandbók Íslands þannig að fyrir allt flug á Íslandi verði krafist að gerðar séu flugáætlanir.

RNF beindi eftirfarandi tilmælum til flugmanna, eigenda og umráðenda loftfara að:

1. Þeir framkvæmi massa- og jafnvægisútreikninga fyrir flug eins og þeim ber skylda til.
2. Þeir gæti þess að skipt sé um rafhlöður neyðarsenda í samræmi við reglur og fyrirmæli framleiðenda.

### **M-01111/AIG-09, TF-KFB, Diamond DA-20. Keflavíkurlugvöllur 3. maí 2011.**

RNF beindi eftirfarandi tilmæli til flugmanna:

1. RNF bendir flugkennurum og flugmönnum á upplýsingabréf AIC B11/2004 sem Flugmálastjórn Íslands hefur gefið út um vængendahvirfla og finna má í Flugmálahandbók (AIP2).

### **M-00510/AIG-05, TF-134, Fly Synthesis Storch. Á Fimmvörðuhálsi í Rangárvallasýslu 27. mars 2010.**

Tillögur í öryggisátt:

Rannsóknarnefnd flugslysa beinir því til físfélaga:

1. að þau kynni fyrir félagsmönnum sínum lög og reglur um rannsóknir flugslysa meðal annars til þess að félagsmenn tilkynni án tafar flugslys og alvarleg flugatvik á hreyfíkúnum fisum til RNF og hrófli ekki við rannsóknarvettvangi þegar slys hefur orðið.

### **M-00909/AIG-08, TF-FTM og TF-TUG. Við Sandskeið 17. maí 2009.**

Tillögur í öryggisátt:

RNF beinir því til Flugmálastjórnar Íslands að hún:

1. Sjái til þess að reglum sé fylgt eftir varðandi notkun ratsjársvara innan flugstjórnarsvæða þar sem þeirra er krafist og í samráði við ISAVIA setji sérstakt verklag í flugstjórn ef undanþágur eru veittar fyrir flug án ratsjársvara innan flugstjórnarsvæðis FAXI.
2. Setji skilyrði um gerð flugáætlana í öllum flugum.
3. Sjái til þess að endurskoða upplýsingar til flugmanna og flugumferðarstjóra til aukins skilnings á loftrýmum.

### **M-01009/AIG-07, TF-FIO og Svifvængur (Paraglider). Yfir Bláfjöllum, 17. maí 2009.**

Tillögur í öryggisátt:

1. Að FMS endurbæti reglugerð 780/2006 um fis (með breytingum 779/2007) með tilliti til orðskýringa og starfrækslu á fisum án hreyfils svo ekki verði um villst að um svifvængi/svifdreka sé að ræða.

2. RNF beinir því til FMS að kanna hvort mögulegt sé að stækka og/eða hækka tilgreind hættu- eða haftasvæði svo sem KAMBAR og SANDSKEID.
3. RNF beinir því til FMS að kanna hvort mögulegt sé að færa haftasvæði frá leiðum til og frá Reykjavíkur- og Keflavíkurflugvelli.

RNF beindi eftirfarandi tilmælum til stjórnenda svífvængja:

1. RNF beinir því til stjórnenda svífvængja að kynna sér loftrými og takmarkanir þess áður en farið er á loft.

Breytingar í átt til öryggis:

1. ISAVIA hefur endurnýjað upptökubúnað sinn eftir að atvikið átti sér stað, m.a. til þess að

tryggja að ávallt séu fyrirbyggjandi upptökur vegna rannsókna.

**M-05608/AIG-16, N558RS. Egilsstaðir airport  
11. september 2008.**

Safety recommendation:

1. IAAIB places emphasis on proper IFR approaches in Instrument Meteorological Conditions (IMC).
2. IAAIB places emphasis on proper rest period before all flights. In this respect, IAAIB recommends that the ICAA, in co-ordination with the Canadian and Danish authorities, inform ferry flight pilots of the importance of proper rest prior to long ferry flights



## Flugslys og flugatvik síðastliðin 10 ár

Í þessari skrá eru talin þau flugslys og flugatvik síðustu 10 ára, sem rannsökuð hafa verið. Þar er um að ræða atvik, er snerta loftför skráð á Íslandi og erlend loftför, sem hlekkst hefur á í íslenski lögsögu. Rannsókn alvarlegra flugatvika varð skyld með lögum nr. 35/2004 um rannsókn flugslysa. Slys í fallhlífarstökki og fisflugi eru ekki talin hér með. Þegar slík slys hafa orðið hefur rannsóknin verið framkvæmd af lögregluþvöldum, með tæknilegri aðstoð Flugmálastjórnar og/eða RNF.

Ó/L=Ómeiddir/Lítið meiddir S=Slasaðir D=Dánir

Ár	Dags.	Skrás.	Tegund loftf.	Málsatvik í stuttu máli og slysstaður	Ó/L	S	D
2003	08.01	TF-ATX	B747-200F	Flugvélin, sem var flogið á sjálfstýringu, tók snarpa dýfu á flugi yfir Úkraínu.	3*	-	-
	09.01	TF-ATW/ Ókunn	B747-200	Árekstrarvari gaf skipun (RA) um klifur við Lagos í Nígeríu.	422*	-	-
	13.01	TF-ATO/ Ókunn	B767-200	Árekstrarvari gaf skipun (RA) um lækkun við New York í Bandaríkjunum.	-	-	-
	17.02	TF-ATW Ókunn	B747-200/	Árekstrarvari gaf viðvörðun í aðflugi til Lagos í Nígeríu vegna annarar flugvélar.	422*	-	-
	20.02	TF-ARF	B747-200	Reykur kom upp um borð í flugvélinni á flugi til Jemma í Saudi Arabíu.	472*	-	-
	20.02	TF-FIO	B757-200	Bilun kom upp eftir flugtak frá Keflavíkurlugvelli í fyrsta flugi flugvélarinnar eftir C skoðun.	189*	-	-
	23.02	TF-FIH	B757-200	Flugvélin lenti í London eftir að reykur hafði komið upp um borð á flugi til Keflavíkur.	223*	-	-
	24.02	TF-ARA	B767-300	Reykur kom upp um borð í flugvélinni á flugi til Buenos Aires í Argentínu.	201*	-	-
	07.03	TF-FIN	B757-200	Hitaskemmdir fundust á hlífum fyrir ofan hægri hreyfil flugvélarinnar við daglega skoðun í Boston í Bandaríkjunum.	223*	-	-
	28.03	TF-FTR	C152	Brotlenti við Eystra-Miðfell í Hvalfirði í snjókomu og dimmu.	-	2	-
	30.03	TF-FIN	B757-200/	Árekstrarvari gaf skipun (RA) um klifur við Punta Cana í Dóminíkanska lýðveldinu.	223*	-	-
	26.04	TF-OXO	PA22-150	Lenti á Selfossflugvelli eftir að hreyfillinn hafði misst afl vegna brotins útblástursventils.		1	-
	02.05	TF-ELP Ókunn	B737-300/	Árekstrarvari gaf skipun (RA) um klifur við Barcelona á Spáni.	121*	-	-
	09.05	TF-KAF	C170	Stélkastaðist og skemmdist í landingu á Keflavíkurlugvelli.	1	-	-
	16.05	TF-FTL	C152	Fór á bakið í snertilendingu á flugvellingum í Stykkishólmi.	2	-	-
	29.05	TF-JMC	DHC6	Áhöfnin fékk rangar upplýsingar um loftþrýsting fyrir aðflug að flugvellingum á Sauðárkróki.	2	-	-
	31.05	TF-VHH	C185	Lenti á Bessastaðavegi eftir að eldsneytisgjöfin hafði farið úr sambandi í aðflugi að Reykjavíkurlugvelli.	2	-	-
	17.06	TF-FKR	C206	Flugvélin rann út af flugbrautinni í landingarbruni á Reykjavíkurlugvelli vegna bilunar í stýrisbúnaði.	4	-	-
	29.06	LY-ARS	PA30	Flaug ekki samkvæmt verklagi í aðflugi og fráhrarfsflugi við Reykjavíkurlugvöll.	2	-	-

08.07	TF-FIK	B757-200	Flugvélin snéri við og lenti í Faro í Portúgal eftir að reykur hafði kom upp um borð.	223*	-	-	
10.07	TF-ABA Ókunn	B747-200/	Árekstrarvari gaf skipun (RA) um klifur í farflugi við París í Frakklandi.	390*	-	-	
12.07	TF-JMU	F27-Mk050/	Áhöfn TF-JMU fékk skipun (RA) frá árekstrarvaranum um að fylgjast með lækunarhraða í aðflugi að Reykjavíkflugvelli.	50*	-	-	
	TF-FTN	PA44-180		2	-	-	
23.07	TF-ELN	B737-300	Flugvélin náði ekki tilætluðum afköstum í flugtaki á á Keflavíkflugvelli þar sem hún var ranglega hlaðin.	5	-	-	
29.07	AFR084 ACA851	B747-400/ A340-300	Aðskilnaður skertist í farflugi yfir úthafinu nálægt 68°N 040°V.	?	-	-	
30.07	TF-ELC	B737-300/	Árekstrarvari gaf skipun (RA) um lækun í aðflugi að Prestwick í Skotlandi.	120*	-	-	
	Hawk			2	-	-	
01.08	OY-RCA N46PW	BAe146-200/ PA46-310	Aðskilnaður skertist í farflugi yfir úthafinu nálægt 63°N 028°V.	39	-	-	
01.08	TF-ATU	B767-300/	Árekstrarvari gaf skipun (RA) um lækun í farflugi nálægt París í Frakklandi vegna annarar flugvélar.	325*	-	-	
	HB-IJL	A320		?	-	-	
04.08	TF-HIS	C180	Lenti við Stíflisdalsvatn eftir að hreyfillinn hafði misst afl sökum eldsneytisskorts í þeim geymi sem stillt var á.	4	-	-	
18.08	C-GAGN	B747-400	Lenti á Keflavíkflugvelli eftir að reykur hafði komið upp um borð vegna bilunar í viftu.	283	-	-	
21.08	TF-ATC	B747-200/	Árekstrarvari gaf skipun (RA) um lækun í aðflugi að Orlando í Bandaríkjunum.	472*	-	-	
28.08	N789UA	B777-200	Lenti á Keflavíkflugvelli eftir að rafalar beggja hreyfla höfðu gefið sig.	167	-	-	
31.08	TF-ELH	DO228	Áhöfn flugvélarinnar fékk uppgefnar rangar upplýsingar um loftþrýsting fyrir aðflug að flugvellingum á Bíldudal.	8	-	-	
07.09	TF-SAC	ASK21	Svifflugvél hlektist á þegar verið var að draga hana á loft á Sandskeiði.	-	1	-	
11.09	TF-JML	SA227	Sprakk á þremur af fjórum hjólbörðum aðalhjóra flugvélarinnar í landingu á Reykjavíkflugvelli.	2	-	-	
19.01	TF-FIG	B757F	Flugvélin náði ekki tilætluðum afköstum í flugtaki á á Keflavíkflugvelli þar sem hún var ranglega hlaðin.	2	-	-	
09.11	TF-ATY Ókunn	B767-200/	Árekstrarvari gaf skipun (RA) um lækun í farflugi yfir Líbýu.	222*	-	-	
15.11	CLX773 AAL87	B747-400/ B777-200	Aðskilnaður skertist í farflugi yfir úthafinu nálægt 63°N 025°V.	?	-	-	
30.11	TF-ELD	B737-400/	Árekstrarvari gaf skipun (RA) um lækun í farflugi við Marseille í Frakklandi.	170*	-	-	
01.12	TF-FTT	C152	Stakkst á nefið á flugvellingum á Raufarhöfn þegar flugkennari hugðist yfirfjúga flugbrautina.	2	-	-	
23.12	TF-JME	SA227	Flugvélin náði ekki tilætluðum afköstum í flugtaki á Reykjavíkflugvelli þar sem hún var ranglega hlaðin.	?	-	-	
31.12	TF-ELN	B737-300	Flugvélin hafnaði þversum á öryggissvæði við enda flugbrautar eftir landingu á Reykjavíkflugvelli.	5	-	-	
2004	06.01	N767UA	B777-200	Drapst á öðrum hreyfli á leið frá Þýsklandi til Bandaríkjanna. Lýst yfir neyðarástandi og vélinni lent í Keflavík.	231	-	-

08.01	TF-BBD	B737-300	Flugvélin rann út á öryggissvæði við enda flugbrautar eftir landingu í Rennes í Frakklandi.	2	2	-
11.01	G-BNWS	B767-300	Áhöfnin lýsti yfir neyðarástandi og snéri til Keflavíkur eftir að brunalykt fannst í farþegarými.	?		
15.02	TF-ARG	B747	Árekstrarvari gaf skipun um að lækka flug yfir Indónesíu.	18	-	-
15.02	TF-ARF	B747	Árekstrarvari gaf skipun um að hækka flug yfir Indónesíu.	476	-	-
01.03	TF-JMD	DHC6	Lendingarbúnaður flugvélarinnar rakst í snjóhrygg.	?		
08.02	TF-ATC	B747-267	Árekstrarvari gaf skipun um að lækka flug við Jeddah í Sádi Arabíu.	?		
26.02	TF-ATJ	B747-300	Farþegi slasast í ókyrrð og flugvélinni því snúið til Las Palmas.	425	1	-
14.03	TF-HHX	Hughes269C	Stélskrúfa rakst í barð við landingaræfingu austur af Sandskeiði.	2	-	-
04.04	TF-TOF	Jodel DR-220	Hlekkist á í flugtaki við Stóru Bót austur af Hellu.	4	-	-
03.04	FXI-697	F-50	Árekstrarvari gaf skipun um að hækka flug við Kulusuk í Grænlandi.			
30.04	TF-JMS	F-27	Árekstrarvari gaf skipun um að lækka flug við Færeyjar.	?		
08.05	TF-JXA	MD-82	Snúið við til landingar skömmu eftir flugtak á Catania flugvelli á Spáni. Stýri störfuðu ekki eðlilega.	152	-	-
13.05	AAL71	B777-200	Flugvélin lenti á Keflavíkflugvelli eftir að hafa misst afl af hreyfli um 400 sjómílar suður af Keflavík.			
06.06	TF-ELC	B737-300	Árekstrarvari gaf skipun um að lækka flug við London.	?		
08.06	TF-ELA	B737-300	Árekstrarvari gaf skipun um að klífra við Amsterdam.	?		
18.06	TF-ELY	B737	Árekstrarvari gaf skipun um að klífra í aðflugi til landingar á flugvelli á Kos í Grikklandi.	7	-	-
23.06	TF-ELH	DO 228	Lenti með hjól uppi á Siglufirði.	2		
17.06	TF-SAG	ASW-19	Nauðlenti svifflugu í flugtaki við Sandskeið eftir að togvír festist í stéldragi.	1	-	-
02.07	TF-ATY	B767-204	Árekstrarvari gaf skipun um að lækka flug eftir flugtak frá Oran í Alsír.	11	-	-
07.07	TF-ARK	B757	Flugvél snúið til Parísar vegna reykjartlyktar í farþegarými.	?		
08.07	TF-ELG	A300	Bilun í hliðarstýri í aðflugi til Hong Kong.	?		
12.07	TF-ARD	B757	Árekstrarvari gaf skipun um að hætta klífri við Dalaman í Tyrklandi.	?		
15.07	TF-MOS	Citabria 7GAA	Hlekkist á í flugtaki við Tungubakkaflugvöll.	2	-	-
16.07	TF-KAJ	PA18-150	Fór á bakið í landingu við Þjórsárdal.	1	-	-
18.07	CFXOH	Helio Courier	Skemmdist í flugtaki á Gömlu Eyri á Snæfellsnesi.	1	-	-
21.07	TF-UPS	PA-28	Nauðlenti vestur af Húsafelli eftir að hreyfillinn missti afl.	1	-	-
31.07	TF-SAA	Diamond HK-36TTC	Mótorsviffluga missti afl yfir Nesjavöllum og sveif inn til landingar á Selfossi.	?		
29.07	TF-ELP	B737-400	Nauðlenti vegna reyks í flugstjórnarklefa við Lisbon í Portúgal.	176	-	-
02.08	TF-ARG	B747	Árekstrarvari gaf skipun um að fylgjast með lækkunarhraða vegna umferðar við Orlando í Florida.	487	-	-
17.08	TF-FIU	B757-200	Árekstrarvari gaf tilskipun um lækkun í brottflugi frá Sharm El Sheikh í Egyptalandi.	?		
23.08	TF-OII/ TF-FBA	C150/ PA28R-200	Flugumferðaratvik. Óeðlileg nálgun tveggja flugvéla í sjónflugi austur af Reykjavíkflugvelli.	1	-	-
26.08	TF-ELA	B737-300	Árekstrarvari gaf skipun um að klífra í aðflugi til Edinborgar í Skotlandi.	2	-	-
05.09	TF-ELJ	B737-400	Árekstrarvari gaf skipun um að lækka flug við Feneýjar á Ítalíu.	?		
23.09	TF-API	C152	Hreyfill missti afl eftir flugtak frá Akureyrarflugvelli.	-	1	-
01.10	TF-SYN	F-27	Nefhjósleggur flugvélarinnar gaf sig í landingu í Færeyjum.	17	-	-
27.09	N464AT	B737-200	Reykur í farþegaklefa við brottför frá Keflavíkflugvelli.	?		
07.11	TF-ARR	B747-200	Flugvélin rann fram af flugbrautinni eftir að áhöfnin hætti við flugtak frá	4	-	-

				flugvellingum Sharjah í Sameinuðu Arabísku Furstadæmunum.			
	19.11	TF-ARY	B747	Fór fram af flugbraut í landingu á Hahn flugvelli í Þýskalandi.			
	14.12	TF-ARH	B747	Eitt af aðalhljóum flugvélarinnar féll af henni í flugtaki frá Incheon flugvelli í Suður-Kóreu.	4	-	-
	16.12	N212MZ	Mooney	Ferjuflugvél missti afl af hreyfli um 80 sjómílar suður af Keflavík	1	-	-
	25.12	TF-FIU	B757-200	Flugvélinni snúið við til Keflavíkur vegna reykjalyktar í farþegarými	-	-	-
2005	10.01	N923TT	Socata Trinidad	Hreyfill missti afli vegna ísingar á milli Narsarsuaq og Reykjavíkur	1	-	-
	08.02	Ratsjár		Ratsjárupplýsingar til Flugstjórnarmiðstöðvarinnar í Reykjavík rofnuðu tímabundið	-	-	-
	23.01	TF-ATI	B-747	Hætt við flugtak vegna titrings	335	-	-
	27.04	TF-FIJ	B-757	Reykjarlykt í flugstjórnarklefa vegna ofhitunar í viðnámi í spennubreyti („Static Inverter“)	-	-	-
	31.05	TF-ATJ	B-747	Hlekkist á í landingu – Hreyfilhlíf snerti flugbrautina	-	-	-
	10.06	TF-IOO	Cessna 180	Stélkastaðist í landingu	3	-	-
	15.06	TF-FUN	American Champion	Stélkastaðist í flugtaki	1	-	-
	14.07	TF-OND	Cessna 152	Fór fram af flugbrautarenda í landingu	1	-	-
	15.07	TF-IOO	Cessna 180	Hlekkist á í flugtaki – Hætti við flugtak	4	-	-
	20.07	TF-BKB	Cessna 177	Hlekkist á í snertilendingu – Stél rakst í flugbrautina	1	-	-
	02.08	TF-ATJ	B-747	Stél rakst í flugbrautina í flugtaki	-	-	-
	05.08	TF-ARO	B-747	Hreyfill missti afl í klifri	-	-	-
	24.08	TF-TWO	Cessna 150	Hreyfill missti afl og flugmaður nauðlenti á þjóðveginum við Laxnes	1	-	-
	20.08	TF-ARD	B-757	Flaug inn í hagléi í klifri frá Palma flugvelli á Mallorca	238	-	-
	18.08	TF-FIE	B-757	Snúið við til Stanstead flugvallar vegna reyks og brunalyktar í flugstjórnarklefa	2	-	-
	30.09	TF-ARJ	B-747	Lenti með hjólabúnað að hluta til uppi	-	-	-
	20.10	TF-ARV	B-747	Farartæki var á flugbraut í landingu á Frankfurt/Main flugvelli	-	-	-
	24.11	TF-FTG	Cessna 152	Flugnemi í einliðaflugi flaug í talsverða ókyrrð og rak höfuð í rúðu í lofti flugvélarinnar	1	-	-
	04.12	ACA873	A-330	Flugvél snéri til Keflavíkur vegna hreyfistöðvunar	281	-	-
	05.12	TF-VIK	Helio Super Courier	Hlekkist á í flugtaki á Ísafjarðarflugvelli er flugmaður hugðist hefja flugtak af stæði	4	-	-
	14.12	TF-ATU	B-767	Flugvél snúið til Dubai vegna reyks í flugstjórnarklefa og farþegarými Reykur var vegna bilur í spennubreyti („Static Inverter“)	-	-	-
	31.12	TF-VEJ	Piper PA-31	Flugvél lenti á upptekinni flugbraut þar sem flugeldaskotpöllum hafði verið komið fyrir	2	-	-
2006	01.01	TF-ARU	B-747	Mál opnað vegna tíðra hreyfilbilana hjá Air Atlanta	-	-	-
	12.02	TF-AME	B-747	Reykur í flugstjórnarklefa	-	-	-
	15.02	TF-JMO	Fokker 50	Viðvörðun úr jarðvara og ókyrrð í aðflugi til Ísafjarðar	-	-	-
	15.02	TF-FIB	B-767	Hjólabúnaður og dekk skemmdust í landingu er flugvél lenti í holu á flugbrautinni.	-	-	-
	03.03	TF-ELW	Airbus A300	Vinstri vængendi TF-ELW rakst í hæðarstýri annarar vélar í akstri	-	-	-
	13.03	TF-BOY	Piper PA-28	Hætti við flugtak og hafnaði utan flugbrautar á Húsafelli	2	-	-
	02.04	TF-BOY	Piper PA-28	Nauðlenti við vegna eldsneytisleysis í Mosfellsdal	3	-	-
	02.04	TF-FTZ	Cessna 172	Ók á rafmagnskassa eftir landingu á Reykjavíkflugvelli á rafmagnslausri/ljóslausri flugvél.	1	-	-

	21.04	ICE872	B-757	Talstöðvarsamband náðist ekki við flugvél			
	28.04	TF-ICI	Cessna 152	Hlekkist á í landingu og hafnaði utan brautar 31 á Reykjavíkflugvelli	1	-	-
	29.04	TF-FIW	B-757	TF-FIW árekstrarviðvörðun vegna CRJ100	-	-	-
		Canadair	CRJ100				
	08.05	TF-UNA	Cessna 172	Rakst í flugbrautarljós í landingu á Reykjavíkflugvelli	1	-	-
	09.05	TF-FAX	Piper PA-32	Ók á hlið á akbraut GOLF á Reykjavíkflugvelli	1	-	-
	12.05	TF-LIF	EC AS332L1	Drifskaft á þylu skemmdist	3	-	-
	28.05	TF-FTO	Cessna 172	Hafnaði utan brautar eftir hliðarvindslandingu á Stóra Kroppi	1	-	-
	05.06	TF-CCB	Yak-55	Flaug í jörðina í aðflugi til landingar til vesturs á Tungubökkum	1	-	-
	05.06	N9911V	Cessna 180	Hreyfill missti afl í flugtaki í snertilendingu í Fljótavík	1	-	-
	11.06	TF-CSB	Dornier 328	Viðvörðun frá jarðvara í aðflugi til landingar í Sumburgh	-	-	-
	21.06	CNO787	B-737	Aðskilnaðarmissir varð þegar CNO787 var í aðflugi til Keflavíkur en	-	-	-
		TF-NPA	Dornier 328J	TF-NPA í brottflugi.			
	04.07	TF-LLA	B-767	Hurð fyrir hjólabúnað féll af við Mexíkóborg	-	-	-
	04.07	TF-FIE	B-757	Fráhvarfsflug vegna flökts í hallageisla fyrir flugbraut 21 í Humberside	-	-	-
	29.06	TF-CSB	Dornier 328	Fór fram af flugbrautarenda í landingu á braut 15 í Aberdeen	-	-	-
	18.07	TF-CSG	Dornier 228	Aðskilnaðarmissir við Reykjavíkflugvöll vegna tveggja véla í	-	-	-
		TF-TWO	Cessna 152	umferðarhring, TF-TWO og TF-ICY	-	-	-
		TF-ICY	Cessna 152		-	-	-
	27.07	TF-DUO	Cessna 152	Missti stjórn á flugvélinni í landingu á braut 13 á Reykjavíkflugvelli	1	-	-
	17.08	TF-AIR	TobagoTB-10	TF-AIR flaug þvert á lokastefnu flugbrautar 20 er FUA701W var í	2	-	-
		FUA701W	B-737	lokaðflugi til landingar	-	-	-
	02.08	TF-FTO	Cessna 172	Hlekkist á í landingu á flugbraut 31 á Reykjavíkflugvelli	-	-	-
	20.08	TF-EGD	Piper PA-38	Hlekkist á í flugtaki á Tungubökkum og hafnaði út í Leirvogsa	2	-	-
	24.08	TF-FII	B-757	Truflun í miðlínusendi fyrir flugbraut 02 á Keflavíkflugvelli			
	30.08	TF-TAL	Cessna P206	Neflendingarbúnaður brotnaði í akstri	6	-	-
	02.09	TF-SAE	Schleicher	Sviffluga ofreis sökum of mikilla lofthemlunar rétt fyrir landingu	1	-	-
	03.09	TF-FAD	Piper PA-38	Brotlenti í nauðlendingaræfingu er vængbörð voru tekin upp	2	-	-
	17.09	TF-LLA	B-767	Reykur í flugstjórnarklefa	-	-	-
	23.09	TF-LEO	Piper PA-18	Hlekkist á í landingu við Gæsavatnaskála	1	-	-
	25.10	N34137	B-757	Bilun í stjórn tölvu fyrir hreyfla	-	-	-
	28.10	TF-LLA	B-767	Aðskilnaðarmissir við óþekkt loftfar í aðflugi að Caracas í Venesúela	-	-	-
	11.12	N9265Q	Piper PA-34	Rann útaf flugbraut í akstri vegna hálfu	2	-	-
	21.12	TF-ARJ	B-747	Felgur brotnuðu í landingu	-	-	-
2007	02.01	TF-FIU	B-757	Ókyrrð í farflugi til Evrópu á svæðamörkum flugstjórnarsvæðis	180	-	-
	11.01	TF-FMS	Beech 200	Hlekkist á í flugtaki	8	-	-
	11.01	TF-FIR	B-757	Neyðarrenda yfir vinstri væng opnaðist og losnaði af á flugi	148	-	-
	07.02	TF-GUN	Cessna 180	Hlekkist á í hliðarvindsflugtaki á Selfossflugvelli	2	-	-
	11.03	TF-FIG	B-757	Jafnþrýstingur féll vestur af Grænlandi	-	-	-
	28.03	TF-FAC	Bellanca	Snúra úr síma lokaði fyrir eldsneytiskrana og hreyfill missti afl	1	-	-
	29.03	TF-JMS	Fokker 50	Aðskilnaðarmissir í flugstjórnarsviði Reykjavíkflugvallar	-	-	-
		TF-FTL	Cessna 172		2	-	-
	05.04	TF-FAL	Falconair F11	Canopy hurðir opnuðust á flugi	1	-	-
	19.04	TF-ATJ	B-747	Eldur í hreyfli	-	-	-
	04.05	TF-ORA	Jetstream	Aðskilnaðarmissir yfir Sandskeiði	-	-	-
		TF-BCX	Yak-52		2	-	-
	23.05	N442MT	Cessna 336	Hreyfill missti afl í fráhrarfsflugi og nauðlent með hjól að hluta uppi	2	-	-
	22.05	TF-BCX	Yak-52	Fór fram yfir brautarenda í landingarbruni	1	-	-

	16.07	TF-SIF	Asptl SA365	Aflmissir á öðrum hreyfli og nauðlending á sjó	3	-	-
	19.06	TF-SBT	Grob 103	Loftskrúfa losnaði af eftir flugtak	2	-	-
	14.07	TF-ATX	B-747	Sterk lykt um borð – Hættuleg efni	-	-	-
	01.08	N3249P	Piper PA-23	Hjól tekin upp í snertilendingu	3	-	-
	05.08	N208B	Cessna 208	Hlekkist á í flugtaki á mel utan vallar	4	-	-
	09.08	TF-OND	Cessna 152	Brotlending eftir ofris og byrjunarstig spuna	2	-	-
	07.09	FXI123	Fokker 50	Aðskilnaðarmissir við Reykjavíkflugvöll	-	-	-
		TF-FTN	Piper PA-44		2	-	-
	28.10	TF-JXF	Boeing 737	Rann útaf akbraut eftir landingu	197	-	-
	29.10	TF-JMO	Fokker 50	Hliðarstýri frosið fast fyrir flugtak	-	-	-
	30.10	TF-JMB	DHC-8-106	Eldur í rúðuhitara í flugstjórnarklefa	-	-	-
	05.11	Flugstoðir	Flugstjórn	Kerfi í flugstjórnarmiðstöð óvirk	-	-	-
	06.11	TF-JMS	Fokker 50	Hreyfill missti afl og jafnþrýstingur féll	-	-	-
	07.11	TF-JXE	B-737	Laus hreyfill	-	-	-
	02.12	TF-ELK	Airbus A300	Eldur í hreyfli	-	-	-
	28.12	TF-RLR	Cessna 172	Féll niður um vök á Úlfsvatni	1	-	-
2008	15.01	TF-ELW	Airbus A300	Endaði utan flugbrautar eftir landingu	-	-	-
	11.02	N5030Q	C-310N	Ditched in the Atlantic Ocean west of Keflavik	-	-	1
	21.02	N60842	PA-28	Ditched in the Atlantic Ocean southeast of Vik	-	-	1
	25.03	TF-ARS	B-747	Caught fire during landing	-	-	-
	10.04	N6243	C-206	Caugt fire while starting	-	-	-
	03.05	TF-HHX	Schweizer	Stjórnmissir í flugtaki	-	-	-
	02.05	MAS9	B-777	Aðskilnaðarmissir	-	-	-
		SSV593	Airbus A320				
	12.05	THA793		Misskilningur í fjarskiptum	-	-	-
	04.06	B-AYFP	Jodel 140	Hlekkist á í hliðarvindsflugtaki	-	-	-
	27.06	TF-KAJ	PA-18	Nauðlending eftir að hreyfill stöðvaðist	-	-	-
	30.06	TF-ESI	C-150	Nauðlenti eftir að hreyfill missti afl	1	-	-
	27.07	TF-FIU	B-757	Bilun í hreyfli í flugtaki	-	-	-
	03.08	TF-LDS	Dornier DO27	Hlekkist á í landingu	1	-	-
	12.08	TF-FFH	PA-28R	Hreyfill stöðvaðist vegna bilunar í eldsneytiskerfi	-	-	-
	14.08	TF-FIG	B-757	Right hand overwing fairing separated from aircraft	-	-	-
	07.09	TF-ABD	PA-18	Brotlending eftir ofris í flugtaki	2	-	-
	11.09	N558RS	PA46	Lenti fyrir framan flugbrautarenda	1	-	-
	12.09	TF-ARM	B-747	Rak niður hreyfil í landingu	-	-	-
	30.09	TF-FTZ	C-172	Árekstrarhætta	-	-	-
		TF-JMB	DHC-8				
	18.09	TF-FIV	B-757	Viðnám í tengingu fyrir heyrnartól ofhitnaði	-	-	-
	23.10	TF-ELK	A-300	Árekstrarhætta á jörðu	-	-	-
	28.10	TF-FID	B-757	Slokknaði á hreyfli eftir landingu	-	-	-
	24.11	ICE615	B-757	Flugumferðaratrik	-	-	-
		ZS-MUS	C-510				
2009	13.01	TF-FTU	PA-44	Hreyfill missti afl	-	-	-
	05.03	TF-FTN	PA-44-180	Neyðarútgangur opnaðist á flugi	-	-	-
	11.05	SP-LPC	B767-300	Rapid depressurization	-	-	-
	22.05	TF-MOS	C-170B	Hlekkist á í landingu	-	-	-
	20.05	TF-BCX	Yak-52	Loftskrúfa rakst í jörð í lágflugi	-	-	-

	17.05	TF-FIO	B757-200	Árekstrarhætta flugvélar og svifvængs	-	-	-
	17.05	TF-FTM	C-172S	Árekstrarhætta flugvélar með svifflugu í togi og einkaflugvélar	-	-	-
		TF-TUG	PA-25-235		-	-	-
	04.06	TF-FIJ	B757-200	Smoke in flight deck and cabin resulting in an engine shutdown	-	-	-
	02.07	TF-FTX	C-152	Hlekkstist á í landingu	-	-	-
	02.07	TF-GUN	C-180F	Flaug á rafmagnslínu og brotlenti	-	1	1
	20.06	N658UA	B767-300	Smoke in cockpit	-	-	-
	24.07	TF-FLY	Avid Flyer	Hlekkstist á í flugtaki	-	-	-
	25.07	TF-GMG	C-170B	Nauðlending vegna eldsneytisþurðar	-	-	-
		TF-FTZ	C-172S	Stjórnmissir í flugtaki			
	14.08	TF-JXG	B737-700	Fuel leak in cruise	-	-	-
	30.08	TF-JMR	F-50	Aðskilnaðarmissir	-	-	-
		TF-BEZ	Beech 77				
		TF-BEZ	Beech 77				
		TF-BLU	Pitts	Ók á bíl á fluglaði	-	-	-
2010	07.01	OE-HTO	Falcon 2000	Hjól læstust í landingu	-	-	-
	21.01	TF-JMO	F-50	Ókyrrð í aðflugi	-	-	-
	14.03	TF-FTA	PA-44-180	Flugumferðaratvik	-	-	-
		FXI19	F-50				
	25.03	TF-KFC	DA-40	Yfirfærsla eldsneytis á milli tanka	-	-	-
	27.03	TF-134	Storch CL	Brotlenti á Fimmvörðuhálsi	-	-	-
	01.04	TF-KEX	C-177	Brotlenti eftir krappa beygju í lagflugi	<b>2</b>	<b>2</b>	-
	13.04	N380AN	B767-300	Chemical odor in galley resulting in cabin crew incapacitation	-	-	-
	17.04	TF-KAJ	PA-18-150	Loftskrúfa rakst í jörð	-	-	-
	25.05	TF-KFB	DA-20	Drapst á hreyfli á flugbraut eftir landingu	-	-	-
	29.05	TF-HDW	AS350B2	Nauðlending eftir stjórnmissir	-	-	-
	27.09	TF-KAJ	PA-18-150	Nauðlending eftirolúmíssi	-	-	-
	15.07	TF-FMT	C-172S	Aðskilnaðarmissir	-	-	-
		FXI143	F-50				
		N429TS	DA-42				
	28.09	N96VF	Beech G36	Emergency as a result of near fuel starvation	-	-	-
	16.10	N784UA	Boeing 777	Light smoke in aft cabin	-	-	-
	24.10	TF-EXI	Rotorway 162	Brotlenti við fráhrvarfsflug af Esju	-	-	-
	11.11	TF-ARU	B747-300	Cabin seat fire	-	-	-
	12.11	TF-ATJ	B747-300	Cabin smoke and electrical fumes	-	-	-
	08.12	TF-KFE	DA-42	Bilun í hreyfli	-	-	-
	21.12	TF-FIX	B757-300	Sveifluhreyfing í landingu	-	-	-
	27.12	TF-KFE	DA-42	Hreyfilbilun	-	-	-
	12.10	TF-FIX	B757-300	Árekstrarhætta			
		TF-FII	B757-200		-	-	-
	15.07	TF-FTS	C-152	Hreyfill missti afl	-	-	-
2011	04.01	TF-ELF	B737-300	Panel fell aircraft during takeoff	-	-	-
	04.01	TF-BBF	B737-300	Burned wire in cargo compartment	-	-	-
	10.01	TF-ELK	A300	Tail strike	-	-	-
	17.01	F-GSPM	B777-200	Pilot illness	-	-	-
	30.01	TF-FIH	B757-200	Farangurshurð féll niður	-	-	-
	04.03	TF-JMB	DCH-8	Brotlenti í hliðarvindslandingu	-	-	-

	27.04	TF-FAB	P-38-112	Loftskrúfa rakst í jörð	-	-	-
	29.04	TF-FIU	B757-200	Eldur kviknaði í hjólabúnaði	-	-	-
	03.05	TF-KFB	DA-20	Hlekkist á í landingu við flug í vængendavirflum	-	-	-
	14.05	TF-JPP	C-172	Hlekkist á í flugtaki	<b>1</b>	-	-
	20.05	TF-ORF	C-441	Hurðarhleri féll af	-	-	-
	11.06	TF-SBN	PW5 Smik	Laus vængfesting	-	-	-
	05.08	TF-SUE	PA-22-150	Fauk á bakið	-	-	-
	06.08	TF-FUN	Champ 7ECA	Fór yfir sig við snögga hemlun	-	-	-
	07.08	TF-LDS	Dornier	Lenti of skammt	-	-	-
	25.08	TF-FTS	C-152	Ók á skýli	-	-	-
	27.08	TF-SAA	Diamond	Reykur í flugstjórnarklefa	-	-	-
	03.09	TF-FTG	C-152A	Hætti við flugtak og fór út af braut og hafnaði á hvolfi	-	-	-
	16.09	TF-HHG	Bell 206	Reykur kom upp á flugi	-	-	-
	18.09	TF-SBT	Grob C103	Hlekkist á í landingu	-	-	-
	17.09	TF-118	Kenny KitfoxII	Hreyfill missti afl	-	-	-
	10.10	TF-WTF	Pitts S1S	Dúkur rífnaði af hluta vængs	-	-	-
	18.08	TF-BMW	Vulcanair P68	Áreksrtafhætta	-	-	-
		TF-JMO	F-50				
	15.12	N818BK	Gulfstream	Rann út af brautaerenda í landingu	-	-	-
2012	07.01	TF-GNA	AS332	Spilvír slitnaði við hífingu manna úr sjó	-	-	-
	20.02	N953EF	D328	Hlekkist á í landingu	-	-	-
	21.02	G-GLFS	DCH-8	Skemmdir vegna aðskotahluta á flugbraut	-	-	-
	16.03	TF-GMG	C-170	Fór á bakið í landingu	-	-	-
	21.03	TF-BBH	B737-400	Röng hleðsla	-	-	-
	18.04	TF-FUN	Champ 7ECA	Stélkastaðist í landingu	-	-	-
	18.05	TF-FIJ	B757-200	Hjólalega gaf sig og hjól brotnaði af öxli í flugtaki	-	-	-
	17.04	TF-147	Skyran V-fun	Hlekkist á í landingu	-	-	-
	27.05	TF-140	Skyran V-max	Brotlending	-	-	-
	02.07	C-GLNL	Learjet 35	Reykur um borð	-	-	-
	19.08	TF-121	Challenger	Hreyfill missti afl í umferðarhring	-	-	-
	18.07	TF-ISL	B757-200	Vanlíðan áhafnar á flugi	<b>2</b>	-	-
	31.07	TF-FGA	DA-20	Hlekkist á í landingu	-	-	-
	12.09	TF-154	CH701 STOL	Hlekkist á í landingu	-	-	-
	24.09	TF-LMB	Socata TB10	Fór í flug með towbar fastan á nefhjól	-	-	-
	20.10	TF-303	Rans Coyote	Brotlending í kjölfar ofris og spuna	-	-	<b>2</b>
	22.10	TF-KOZ	Bella. 7GCBC	Hafnaði utan flugbrautar í landingu	-	-	-
	26.10	G-OMYT	A330	Slökkt á hreyfli vegna titrings	-	-	-
	15.10	TF-AMI	B747	Flugmaður með óráði	<b>1</b>	-	-



## Yfirlit yfir banaslys á loftförum skráðum á Íslandi

<i>Nr.</i>	<i>Dags. Ár</i>	<i>Skrás.merki</i>	<i>Tegund</i>	<i>Málsatvik í stuttu máli og slysaður</i>	<i>Látnir</i>
1.	27.06.20	H-2545	Avro-504 K	Barn hljóp fyrir flugvélin, þegar hún var í flugtaksbruni í Vatnsmýrinni í Reykjavík.	001
2.	14.04.42	TF-ÖRN	Waco YKS-7	Í þjónustuflugi snéri flugmaðurinn við eftir að hreyfillinn missti afl í flugtaki af Reykjavíkurlflugvelli og reyndi að lenda aftur.	002
3.	13.03.47	TF-RVI	Grumman JRF-6B	Áætlunarflugvél fórst í flugtaki á Hvammsfirði við Búðardal.	004
4.	29.05.47	TF-ISI	C47A	Áætlunarflugvél frá Reykjavík til Akureyrar í sjónflugi inn á Eyjafjörð, flaug á Hestfjall í Héðinsfirði austan Siglufjarðar.	025
5.	31.05.47	TF-KAT	Luscombe 8A	Kennsluflugvél stakkst til jarðar í æfingaflugi við Varmadal á Kjalarnesi.	002
6.	07.03.48	TF-RVL	Avro Anson V	Áætlunarflugvél frá Vestmannaeyjum til Reykjavíkur flaug á Norðurhálsa við Skálafell á Hellisheiði er flugmaðurinn var að snúa við í sjónflugi.	004
7.	27.03.48	TF-SAD	Pratt & Reed	Æfingasviifluga stakkst í húspak eftir að togvír slitnaði í flugtaki og flugmaðurinn reyndi að snúa við og lenda aftur.	002
8.	31.01.51	TF-ISG	C47A	Áætlunarflugvél frá Vestmannaeyjum í flugi um radióvita á Álftanesi til Reykjavíkurlflugvallar flaug í sjóinn út af Flekkuvík á Vatnsleysuströnd.	020
9.	11.05.51	TF-RPM	Airsp. Consul	Einkaflugvél í ferjuflugi til Íslands flaug á heiðardrag í sjónflugi yfir hálendi Skotlands.	003
10.	05.03.52	TF-KOS	J-3	Einkaflugvél í lágflugi flaug á símastaur við Sandskeið.	001
11.	12.02.56	TF-KAM	Fleet Finch	Einkaflugvél í sjónflugi frá Akureyri til Reykjavíkur spanntil jarðar á Holtavörðuheidi.	001
12.	29.03.58	TF-BOB	C172	Einkaflugvél í sjónflugi frá Reykjavík til Akureyrar flaug í jörð við Heiðarfjall á Öxnadalsheiði, þegar flugmaðurinn var að snúa við.	004
13.	04.01.59	TF-HMH	C180	Þjónustuflugvél flaug í jörðina í Bíldsárskarði á Vaðlaheiði. Var í sjónflugi til Akureyrar eftir að hafa snúið frá í flugi að Laugaskóla í Reykjadal.	004
14.	24.04.59	TF-EVE	C180	Sjúkraflugvél í sjónflugi norðan úr Skagafirði til Reykjavíkur flaug í jörðina í Sáturdal á Snæfellsnesi.	003
15.	16.05.62	TF-KAG	J3	Einkaflugvél í æfingaflugi flugnema, spanntil jörðu nálægt Korpúlfsstöðum í Mosfellssveit.	001

<i>Nr.</i>	<i>Dags. Ár</i>	<i>Skrás.merki</i>	<i>Tegund</i>	<i>Málsatvik í stuttu máli og slysstaður</i>	<i>Látir</i>
16.	18.03.63	TF-AID	PA23-150	Atvinnuflugvél varð að nauðlenda í hafi vestan Grænlands vegna ísingar. Hún var í ferjuflugi frá Bandaríkjunum til Íslands.	002
17.	14.04.63	TF-ISU	Vickers V759	Áætlunarflugvél steiptist til jarðar á lokastefnu í aðflugi að Fornebuflugvelli við Ósló.	012
18.	13.08.64	TF-AIH	Cessna C140	Kennsluflugvél í sjónflugi frá Vestmannaeyjum til Reykjavíkur flaug á fjallið Litla Meitil við Þrengslin.	001
19.	18.01.66	TF-AIS	C45H	Sjúkraflugvél í aðflugi um nótt til Norðfjarðarflugvallar hafnaði í sjónum út af Norðfirði.	002
20.	03.05.67	TF-AIO	C47A	Vöruflutningaflugvél í sjónaðflugi að flugvelli á Heimaey flaug á Kervíkurfjall við Stakkabót á Heimaey.	003
21.	31.05.67	TF-AIJ	PA28-150	Kennsluflugvél í lágflugi kringum bát flaug í sjóinn undan Gufunesi við Reykjavík.	001
22.	31.07.67	TF-FLC	C172	Farþegi hljóp í loftskrófu einkaflugvélar fyrir flugtak af Reykjavíkurlugvelli.	001
23.	03.10.67	TF-BGI	PA22-160	Einkaflugvél í sjónflugi frá Húsavíkurlugvelli til Reykjavíkur týndist yfir sjó.	001
24.	19.02.68	TF-DGD	PA30	Kennsluflugvél spanntil jarðar á Reykjavíkurlugvelli eftir að bilun varð í loftskrófu annars hreyfilsins.	002
25.	15.07.68	TF-DGF	PA28-150	Einkaflugvél í sjónflugi frá Reykjavík til Ísafjarðar spanntil jarðar á Brunnhæð við Látrabjarg.	004
26.	26.09.70	TF-FIL	F27-300	Áætlunarflugvél í aðflugi til flugvallarins á Vogey flaug á fjall á eyjunni Myggenes í Færeyjum.	008
27.	02.12.70	TF-LLG	CL44J	Vöruflutningaflugvél í aðflugi til flugvallarins við Dacca í Austur-Pakistan (Bangla Desh), stakkst til jarðar í aðfluginu.	004
28.	30.07.71	TF-JEL	C150	Einkaflugvél í lágflugi við hús í Vogum á Vatnsleysuströnd spanntil jarðar og fórst.	001
29.	11.11.71	TF-LLJ	CL44D4	Dráttarvél var ekið í loftskrófu hreyfils vöruflutningaflugvélar á flugvelli í Lúxemborg. Ökumaður dráttarvélarinnar lést.	001
30.	19.03.72	TF-SAN	Vasama	Æfingasviðfluga ofreis og stakkst til jarðar úr lítilli hæð eftir að togvír slitnaði í flugtaki af Sandskeiðsflugvelli.	001
31.	04.06.72	TF-REH	BN2A	Farþegi í þjónustuflugi gekk í loftskrófuna þegar flugvélin var að stöðva eftir landingu á Akranesflugvelli.	001
32.	26.03.73	TF-VOR	BE D50B	Þjónustuflugvél í blindflugi frá Akureyri til Reykjavíkur brotlenti í Búrfjöllum norðan Langjökuls eftir að báðir hreyflar hennar stöðvuðust í mikilli ísingu.	005
33.	15.07.73	TF-REA	M20E	Einkaflugvél í sjónflugi frá Reykjavík til Þórshafnar flaug á fjallsbrún í Snjófjöllum við Holtavörðuheidi.	004
34.	06.05.74	TF-OAE	DC6B	Vöruflutningaflugvél flaug í jörðina í lokaaðflugi við flugvöllinn í Nürnberg í Þýskalandi.	003

<i>Nr.</i>	<i>Dags. Ár</i>	<i>Skrás.merki</i>	<i>Tegund</i>	<i>Málsatvik í stuttu máli og slysstaður</i>	<i>Látnir</i>
35.	02.06.74	TF-JOI	BE B23	Einkaflugvél í sjónflugi frá Stykkishólmi til Reykjavíkur flaug í jörðina er flugmaðurinn var að snúa við í Svínadal í Döllum.	004
36.	17.01.75	TF-LKH	S55	Þyrta í þjónustuflugi í sjónflugi frá Reykjavík að Vegamótum á Snæfellsnesi féll til jarðar við Hjarðarnes í Hvalfirði.	007
37.	25.04.77	TF-AGN	H269	Einkabýrta í sjónflugi frá Reykjavík austur á Síðu flaug í snjóbreiðu við Bláfell á Mælifellssandi. Flugmaður og farþegi urðu úti.	002
38.	15.11.78	TF-FLA	DC8-63	Leiguflugvél fórst í lokaaðflugi að flugvælinum í Colombo á Sri-Lanka.	183
39.	08.11.79	TF-FIA	Citabria 7GCBC	Einkaflugvél í lágflugi við Sigmundarstaði í Þverárhlið í Borgarfirði flaug á raflínu og stakkst til jarðar.	002
40.	17.02.80	TF-REB	PA18-150	Einkaflugvél ofreis í klifri og stakkst til jarðar eftir flugtak af flugvælinum við Húsafell.	001
41.	22.09.80	TF-RTO	BN2A	Áætlunarflugvél í sjónflugi frá Þórshöfn til Egilsstaða flaug á fjallshlíð í Smjörfjölum.	004
42.	27.05.81	TF-ROM	R114A	Einkaflugvél í sjónflugi frá Reykjavík til Akureyrar flaug í jörð við Þverárvörn á Tvídægru.	004
43.	04.10.81	TF-OSP	Rallye 100	Einkaflugvél brotlenti í snertilendingaræfingu á Helluflugvelli.	001
44.	05.07.82	TF-TUR	C210	Farþegi gekk í skrófu flugvélar eftir landingu á Sandskeiði.	001
45.	20.07.82	TF-FHJ	PA23-250	Þjónustuflugvél í blindaðflugi til Reykjavíkurflugvallar, flaug á Kistufell í Esju.	005
46.	26.10.82	TF-MAO	PA23-180	Einkaflugvél í sjónflugi frá Suðureyri til Ísafjarðar týndist í hafi undan Arnarfirði.	001
47.	25.04.83	TF-FLD	C150	Einkaflugvél stakkst í sjóinn við flugvöllinn á Hálsnesflugvelli í Hvalfirði.	002
48.	22.10.83	TF-FHL	MU2B-36	Farþegi í þjónustuflugi hljóp í loftskrúfunu eftir landingu á Reykjavíkurflugvelli.	001
49.	08.11.83	TF-RAN	S76A	Landhelgisgæslubýrta fórst í Jökulfjörðum í æfingaflugi af varðskipi um nótt.	004
50.	31.01.86	TF-ZEN	Zenith CH200	Einkaflugvél í sjónflugi við skíðasvæðið í Bláfjölum flaug á fjallshlíð.	002
51.	05.04.86	TF-ORM	PA23-250	Þjónustuflugvél í blindflugi frá Ísafirði til Reykjavíkur flaug á fjallshlíð í Ljósufjölum á Snæfellsnesi.	005
52.	17.06.86	TF-MOL	M5-235	Einkaflugvél spann til jarðar í aðflugsbeygju við Flúðaflugvöll.	001
53.	21.01.87	TF-ORN	PA31-350	Atvinnuflugvél í aðflugi til Ísafjarðarflugvallar í lélegu veðri og myrkri, hafnaði í sjónum undan Arnarnesi.	001
54.	23.07.87	TF-PRT	PA28R-180	Einkaflugvél spann til jarðar við Röðul sunnan Blönduóss rétt eftir flugtak fyrir sjónflug frá Blönduósi til Reykjavíkur.	004
55.	30.07.89	TF-TEE	C150	Einkaflugvél spann til jarðar úr lágflugi við Torfastaði í Biskupstungum.	001
56.	16.07.90	TF-BIO	PA28-161	Einkaflugvél í lágflugi inni í Ásbyrgi í Kelduhverfi flaug á raflínu og stakkst til jarðar.	001

<i>Nr.</i>	<i>Dags. Ár</i>	<i>Skrás.merki</i>	<i>Tegund</i>	<i>Málsatvik í stuttu máli og slysstaður</i>	<i>Látnir</i>
57.	13.10.90	TF-ELU	PA34-200T	Einkaflugvél stakkst í Skerjafjörð á lokastefnu til landingar á Reykjavíkurlflugvelli eftir að báðir hreyflarnir misstu afl.	001
58.	03.12.90	TF-TIU	C172	Einkaflugvél í sjónflugi var flogið í jörðina á Mosfellsheiði.	001
59.	23.12.90	TF-SBH	Ka6	Æfingasviffuga stakkst til jarðar á Melgerðismelum, eftir að annar vængurinn brotnaði af henni í flugæfingu.	001
60.	03.07.92	TF-IVI	C177RG	Einkaflugvél í sjónflugi frá Þórsmörk til Reykjavíkur flaug í hraunbreiðu í Mundahrauni sunnan Heklu.	001
61.	07.08.93	TF-ONI	Monnet Moni	Mótorsviffuga brotlenti í æfingaflugi við Sandskeið.	001
62.	17.11.93	TF-ELA	DO228-202K	Hlaðmaður gekk í skrúfu flugvélar í þjónustuflugi á Reykjavíkurlflugvelli.	001
63.	28.08.94	TF-EGE	CR172K	Einkaflugvél spann í sjóinn í lágflugi við Borgarnes.	002
64.	30.06.95	TF-VEN	P68C	Atvinnuflugvél í sjónflugi frá Reykjavík til Selfossflugvallar flaug á fjallið Geitahlíð sunnan Kleifarvatns.	001
65.	08.07.95	TF-SBM	Mistral-C	Æfingasviffuga ofreis og stakkst til jarðar í upphafi flugtaks, eftir að togvír losnaði frá henni.	001
66.	14.09.95	TF-ELS	CF172P	Flugvél í einkaflugi flaug í hlíð Tröllatinds við Bægisárjökul í sjónflugi frá Akureyri til Reykjavíkur.	003
67.	05.04.97	TF-CCP	Yak 52	Listflugvél í æfingaflugi spann í sjóinn undan Straumsvík.	002
68.	14.09.97	TF-HHD	AB206BII	Þyrila í þjónustuflugi valt á hlíðina í flugtaki við Nóntind við Hamarsfjörð í Suður-Múlasýslu.	001
69.	07.08.00	TF-GTI	CT210L	Flugvél í þjónustuflugi fórst í Skerjafirði eftir hreyfistöðvun í fráhrarfsflugi frá Reykjavíkurlflugvelli.	004
70.	02.07.09	TF-GUN	C180	Flugvél í einkaflugi fórst í Selárdal í Vopnafirði eftir að hafa verið flogið á rafmagnslínu.	001
71.	20.10.12	TF-303	Rans S6 Coyote II	Fisflugvél ofreis, fór í spuna og brotlenti.	002

## Tölulegar upplýsingar um flugslys og flugatvik

### Greining á banaslysum í flugi

Á árinu 2012 varð eitt banaslys á íslensk skráðu loftfari, þegar TF-303 sem var í kennsluflugi brotlenti skammt frá fisflugvellingum Sléttunni á Reykjanesi þann 20. Október. Fisflugkennari og fisflugnemi létust í slysinu.

Frá árinu 1920 hafa samtals orðið 71 banaslys í flugi á íslensk skráðum loftförum. Tvisvar sinnum hafa orðið 4 banaslys á sama ári og fimm sinnum hafa orðið 3 banaslys á sama ári, síðast 1995.

Ef litið er á síðustu fimm ár þá hafa orðið tvö banaslys á íslensk skráðu loftfari og einnig ef litið er til síðustu tíu ára.

Á súluritinu hér að neðan má sjá að á árunum 2001 til 2008 var ekkert banaslys á íslensk skráðu loftfari.

