



Skýrsla um banaslys í umferðinni

Mál nr.: **2017-011U002**

Dagsetning: **21. febrúar 2017**

Staðsetning: **Reykjanesbraut**

Atvik: **Framanákeyrsla**

Rannsókn samkvæmt lögum nr. 18/2013 skal eingöngu miða að því að leiða í ljós orsakir samgönguslysa og samgönguátvika, en ekki að skipta sök eða ábyrgð, með það að markmiði að draga úr hættu á sams konar slysum og atvikum og afleiðingum sambærilegra slysa. Skýrslum rannsóknarnefndar um rannsókn einstakra slysa og atvika skal ekki beitt sem sönnunargögnum í dómsmálum.

Samantekt

Toyota Corolla bifreið var ekið vestur Reykjanesbraut þegar Toyota Land Cruiser bifreið sem kom úr gagnstæðri átt var ekið yfir miðlínu í veg fyrir Corolla bifreiðina. Ökumaður Corolla bifreiðarinnar beygði til vinstri til að reyna að koma í veg fyrir árekstur en á sama tíma beygði ökumaður Land Cruiser bifreiðarinnar aftur inn á réttan vegarhelming þannig að árekstur varð á milli bifreiðanna. Farþegi í Corolla bifreiðinni lést í slysinu.

Staðsetning



Helstu upplýsingar

Látinn:

54 ára kona

Veður og birta:

Hiti 1°C, NA 11 m/s, myrkur

Vegur:

Bundið slitlag. Hámarkshraði 90 km/klst

Meðaltalsumferð á sólarhring er 17.000 ökutæki

Tími sólarhrings:

Morgun

Ökutæki:

Toyota Corolla nýskráð 2004

Toyota Land Cruiser nýskráð 2015

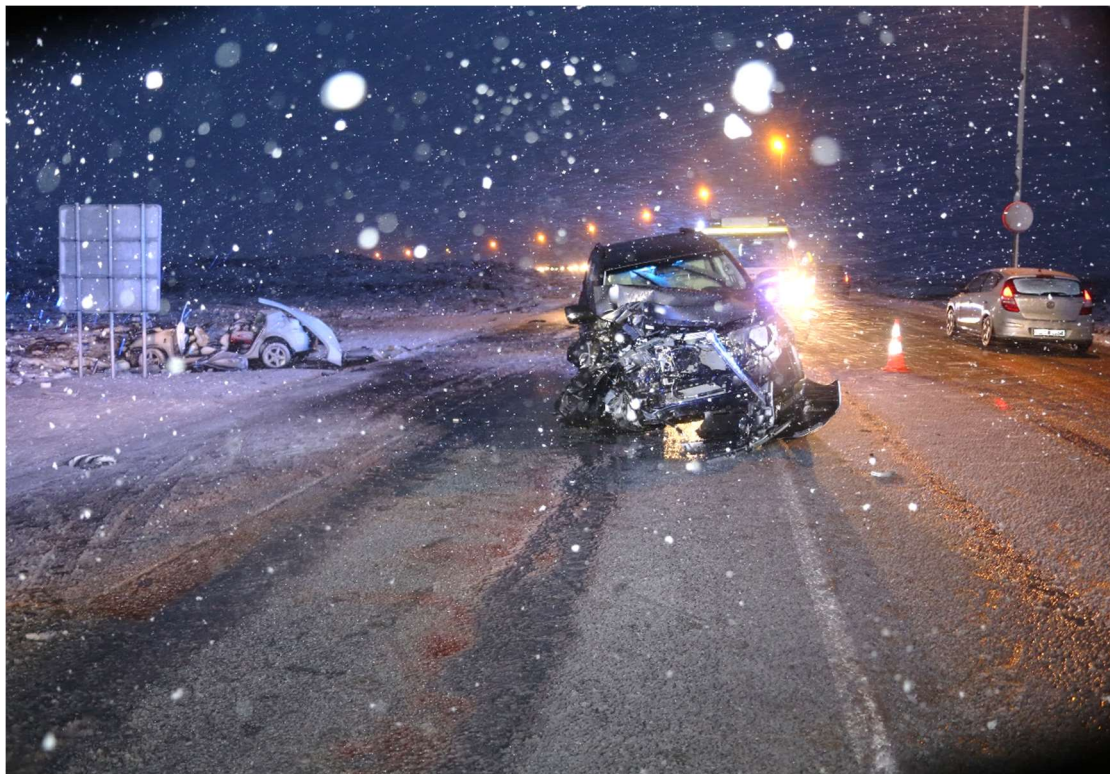
Lýsing á slysi

Rétt fyrir klukkan sjö að morgni þann 21. febrúar 2017 var Toyota Corolla bifreið ekið Reykjanesbraut í vesturátt skammt austan við Brunnhóla. Í bifreiðinni var ökumaður ásamt farþega í framsæti.

Toyota Land Cruiser bifreið var á sama tíma ekið Reykjanesbraut í gagnstæða átt og var ökumaður bifreiðarinnar einn í bifreiðinni.

Skyndilega var Land Cruiser bifreiðinni ekið yfir á rangan vegarhelming og stefndi beint framan á Corolla bifreiðina. Ökumaður Corolla bifreiðarinnar brást við með því að beygja yfir á rangan vegarhelming miðað við sína akstursátt. Voru báðar bifreiðarnar því augnablik á röngum vegarhelmingi miðað við akstursáttir þeirra og stefndi Land Cruiser bifreiðin þá í átt að vegöxlinni vinstra megin miðað við akstursstefnu. Land Cruiser bifreiðinni var þá skyndilega ekið aftur yfir á réttan vegarhelming þar sem hún rakst framan á Corolla bifreiðinni.

Farþegi í Corolla bifreiðinni lést í slysinu.



Mynd 1: Ljósmynd tekin klukkan 8:30 í vesturátt á Reykjanesbraut sem sýnir bifreiðarnar eftir áreksturinn.

Áverkar

Ökumaður Corolla bifreiðarinnar slasaðist mikið í slysinu og hlaut m.a. innvortis blæðingar og beinbrot. Farþegi í bifreiðinni lést af völdum fjörláverka sem hann hlaut í slysinu. Bæði farþegi og ökumaður Corolla bifreiðarinnar voru með öryggisbelti spennt þegar slysið varð.

Ökumaður Land Cruiser bifreiðarinnar hlaut minniháttar áverka í slysinu. Ökumaðurinn var með öryggisbelti spennt.

Heilsufar ökumanns Land Cruiser bifreiðarinnar

Um 30 mínútum fyrir slysið var ökumaður Land Cruiser bifreiðarinnar stöðvaður af lögreglu vegna mjög rásandi aksturslags og gaf ökumaður þá skýringu að veður og snjór á rúðu hafi verið ástæða fyrir akstuslaginu. Eftir viðtal við lögreglu fylgdi lögregla bifreiðinni eftir að næstu gatnamótum og var akstuslag ökumanns á þeirri leið eðlilegt.

Nefndin telur sennilegt að ökumaðurinn hafi sofnað undir stýri þegar slysið varð og að þreyta hafi verið líkleg ástæða rásandi aksturslags þegar hann var stöðvaður af lögreglu hálf tíma áður. Afskipti lögreglu hafa getað slegið tímabundið á þreytueinkenni og því hafi akstur verið eðlilegur um stund. Heilsufarssaga ökumannsins rennir stoðum undir það að þreyta hafi verið áhrifaþáttur í slysinu.

Niðurstöður rannsóknar nefndarinnar á slysinu benda til þess að ökumaður Land Cruiser bifreiðarinnar hafi sennilega ekki uppfyllt kröfur um heilsufar til aksturs bifreiðar, sem koma fram í III. viðauka reglugerðar um ökuskírteini¹, þegar hann fékk endurnýjun ökuréttinda tæpu ári fyrir slysið.

Læknisvottorðið, sem notast er við í dag, tekur einungis á fáum atriðum sem fram koma í fyrrnefndum viðauka. Auk þess skortir leiðbeiningar fyrir lækna, sem fylla út læknisvottorðið, um hvaða kröfur eru í raun gerðar í viðaukanum um heilsufar til aksturs bifreiða.

Rannsóknarnefndin gerði tillögu í öryggisátt þann 17. janúar 2020 í máli 2018-108U018 þar sem beint var til Samgöngustofu að setja reglur um hvernig meta skuli hvort umsækjendur um ökuskírteini uppfylli kröfur í viðaukanum. Beðið er viðbragða stofnunarinnar við tillögunni.

Ökutækin

Land Cruiser bifreiðin var nýskráð árið 2015 og hlaut fulltrúaskoðun á þeim tíma án athugasemda. Niðurstöður rannsókna á bifreiðinni gefa til kynna að ástand bifreiðarinnar hafi ekki tengst orsökum slyssins.

Corolla bifreiðin var nýskráð árið 2004. Bifreiðin hlaut skoðun án athugasemda í lok árs 2016. Niðurstöður rannsókna á bifreiðinni gefa til kynna að hemlunargeta bifreiðarinnar hafi verið skert vegna fastra hemladæla að framan en ólíklegt er að hún hafi farið niður fyrir lágmarkskröfur.

¹ Reglugerð um ökuskírteini nr. 830/2011 með síðari breytingum

Ökuhraði

Leyfður hámarkshraði á þeim stað sem slysið varð er 90 km/klst við bestu aðstæður en veðuraðstæður voru slæmar þennan morgunn.

Vegfarendur sem óku á eftir Corolla bifreiðinni töldu að ökumaðurinn hafi ekið á 80-90 km/klst hraða. Ekki er vitað á hvaða hraða Land Cruiser bifreiðin var þegar slysið átti sér stað.

Vegur og umhverfi

Dimmt var þegar slysið átti sér stað. Vindur var NA 11 m/s, éljagangur, slæmt skyggni og snjóþekja á veginum.

Vegurinn á slystað er með tveimur akreinum, einni fyrir hvora akstursátt. Bundið slitlag er á veginum og miðlínur á milli akstursátta. Óbrotin miðlína er þar sem slysið átti sér stað.

Áfengis- og lyfjaprófanir

Niðurstöður áfengisrannsókna voru neikvæðar hjá ökumönnum beggja bifreiða en ekki var gerð lyfjarannsókn.

Orsakagreining

- Ökumaður Land Cruiser bifreiðarinnar ók yfir á rangan vegarhelming í veg fyrir Corolla bifreiðina
- Ökumaður Land Cruiser bifreiðarinnar hefur sennilega sofnað við aksturinn
- Ökumaður Land Cruiser bifreiðarinnar var sennilega ekki hæfur til að vera með ökuréttindi vegna heilsufars síns

Tillaga í öryggisátt

Yfirlýsing um líkamlegt og andlegt heilbrigði

Rannsóknarnefnd samgönguslysa beinir þeirri tillögu í öryggisátt til Samgöngustofu að breytingar verði gerðar á reglugerð um ökuskírteini um að umsækjandi undirriti yfirlýsingu um heilsufar sitt hvort sem læknisvottorði er framvísað eða ekki.

Við rannsókn málsins komu gögn fyrir nefndina sem benda til þess að verulegur vafi leiki á að ökumaður Land Cruiser bifreiðarinnar hafi uppfyllt kröfur um heilsufar sem fram koma í III. viðauka reglugerðar um ökuskírteini nr. 830/2011 með síðari breytingum.

Þegar sótt er um ökuréttindi eða endurnýjun þeirra hjá þeim sem eru 65 ára eða eldri skal umsækjandi framvísa læknisvottorði með umsókn sinni. Yngri umsækjendur um B-ökuréttindi þurfa að jafnaði að fylla út yfirlýsingu um líkamlegt og andlegt heilbrigði en geta í undantekningartilfellum þurft að framvísa læknisvottorði.

Umsækjendur geta valið að skila læknisvottorði í stað heilbrigðisyfirlýsingar. Spurningar sem koma fram í heilbrigðisyfirlýsingu umsækjenda eru ítarlegri en spurningar í því læknisvottorði sem notast er við í dag og hefur nefndin bent á nauðsyn þess að læknisvottorðið verði betrubætt.

Nefndin telur eðlilegt að einstaklingar fylli ávallt út eigin heilbrigðisyfirlýsingu þegar sótt er um ökuréttindi eða endurnýjun þeirra og sé læknisvottorðs krafist sé slíkt vottorð viðbót við yfirlýsinguna en komi aldrei í staðinn fyrir hana.

Ábending

Aðgreining akstursátta

Umferð um Reykjanesbraut á þessum stað er mikill, að meðaltali 18 þúsund ökutæki á sólarhring. Að mati nefndarinnar er afar brýnt að aðgreina akstursáttir á vegum þar sem umferð er mikil til að fyrirbyggja framanákeyrslur. Samkvæmt tillögu að þingsályktun um samgönguáætlun fyrir árin 2020-2034 er stefnt að aðgreiningu á þessum stað á 2. tímabili áætlunarinnar (2025-2029). Nefndin hvetur stjórnvöld til að flýta framkvæmdum.

Áfengis og lyfjamælingar í alvarlegum slysum

Rannsóknarnefndin gerir athugasemdir við að lyfjamæling var ekki gerð á ökumönnunum. Nefndin hefur áður bent á nauðsyn þess að útiloka þann þátt í rannsóknum allra alvarlegra umferðarslysa.



Skýrsluna samþykkja:

Geirþrúður Alfreðsdóttir
Ásdís J. Rafnar
Guðmundur Freyr Úlfarsson
Guðrún Nína Petersen
Kristín Sigurðardóttir

Fyrir hönd Rannsóknarnefndar samgönguslysa

Brynjar Stefánsson
Stjórnandi rannsóknar

Reykjavík 27. mars 2020
Rannsóknarnefnd samgönguslysa