

Nr. 18-080 S 055 Sæfari SK 100**Sekkur á Skagafirði**

Skipaskr.nr. 2512
 Smíðaður: Akranes 2001, plast
 Útgerð: Snægrímur ehf
 Stærð: 5,4 brl. 4,6 bt.
 Mesta lengd: 8,62 m Skráð lengd: 7,69 m
 Breidd: 2,48 m Dýpt: 0,92 m
 Vél: Perkins 156 kW, 2001
 Fjöldi skipverja: 2



Sæfari©Haflór Hreiðarsson

Gögn:
 Lögregla
 Gögn RNSA

Lokaskýrsla afgreidd á fundi 8. apríl 2019 af Geirbrúði Alfreðsdóttur, Inga Tryggvasyni, Hilmari Snorrassyni og Hirti Emilssyni

Tilgangur þessarar skýrslu er ekki að skipta sök eða ábyrgð og skal henni ekki beitt sem sönnunargagn í dómsmáli.

Atvikalýsing:

Þann 19. maí 2018 var Sæfari SK 100 á siglingu á miðin norður með Reykjaströnd í Skagafirði. Veður: SA 5-6 m/sek og ölduhæð um 0,20-0,30 m.

Sæfari lagði úr höfn frá Sauðárkróki um kl. 19:50 og hélt út fjörðinn þar sem leggja átti út grásleppunet með ströndinni vestan megin hans. Þegar báturinn var staddur nálægt Ingveldarstaðahólma um kl. 20:35 beygði hann skyndilega hart til bakborða og fékk u.þ.b. 60° bakborðshalla.

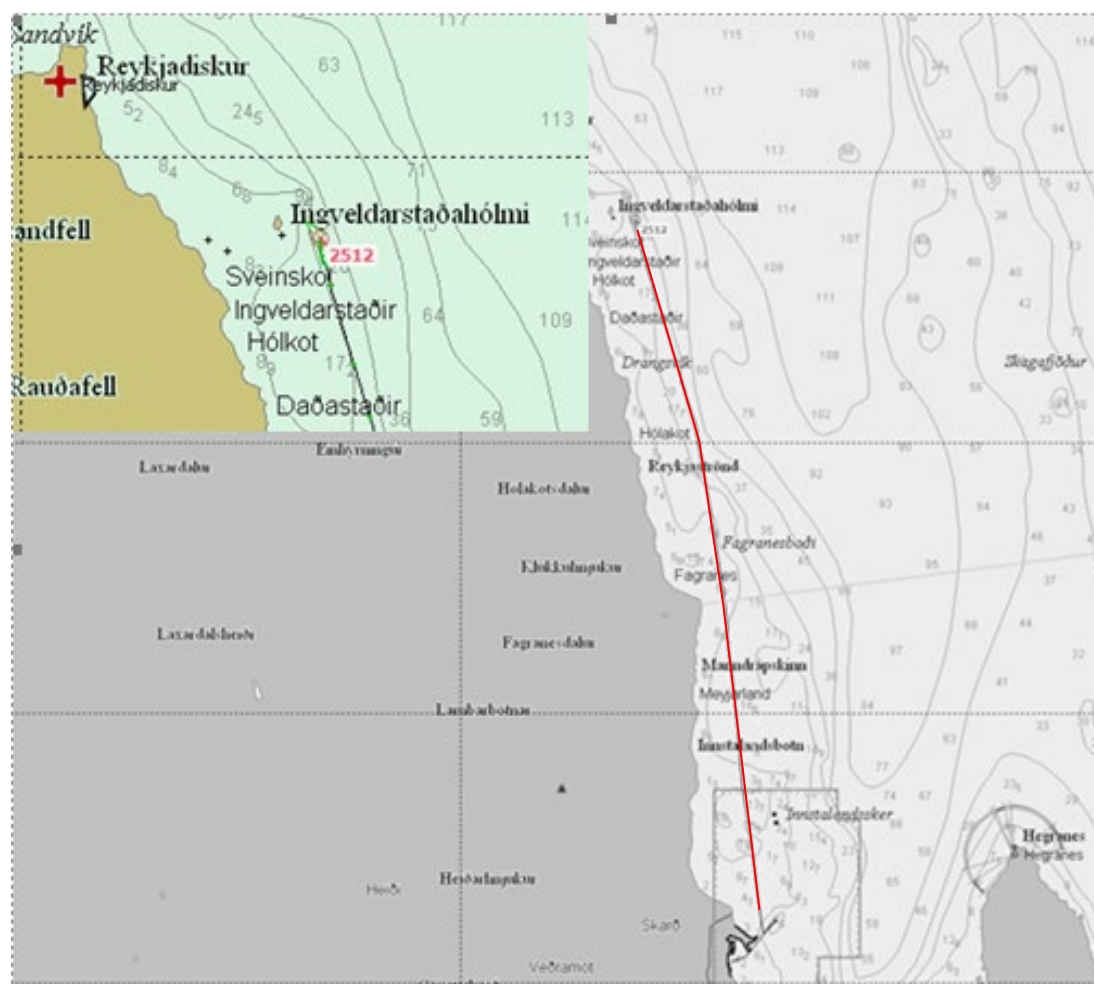
Skipstjórinn hentist yfir í bakborða og á hásetann sem þar var en tókst að reisa sig upp og slá af en þrátt fyrir að skipstjórinn reyndi að keyra hann upp þá lá hann með 60° halla. Síðan lagðist báturinn alveg á hliðina þar til hann sökk að mestum hluta á stað 65°52'016N og 019°41'066V. Aðeins stefni hans stóð upp úr sjónum.

Bátsverjar náðu ekki að sjósetja gúmmíbjörgunarbatinn en komust báðir í björgunarbúninga. Hafði skipstjóri samband við Vaktstöð siglinga (VSS) kl. 20:39 og tilkynnti um atvikið. Einnig var neyðarkall með neyðarhnappi virkjað. Eftirfarandi tafla sýnir tíma- og atvikaskráningar við björgunaraðgerðir samkvæmt dagbók VSS:

Tímasetningar:	Atvik:
Kl. 20:39 -	VHF neyðarkall frá Sæfara um að báturinn sé farinn á hliðina. Útkall Alfa á þyrluvakt. Björgunarsveitir í Skagafirði kallaðar út.
Kl. 20:46 -	Veður skoðað á vefmyndavél á Sauðárkróki, sýnir bjart veður
Kl. 20:56 -	Björgunarskipið Sigurvin lagður af stað frá Siglufirði.

Tímasetningar:	Atvik:
	Hraðbátur frá Drangeyjarferðum leggur af stað. Áætlað 10 mín.
Kl. 21:01 -	Bátsverjar (2) komnir í björgunarbúninga og eru í lagi. Sögðust hafa fengið öldu undir bátinn að aftan sem snéri honum á hliðina.
Kl. 21:03 -	Súlan/6964 lögð af stað frá Hofsó. Sæfari látinn vita ETA 30 mín.
Kl. 21:09 -	Þyrla LHG TF-GNA fer í loftið.
Kl. 21:18 -	Ekkert merki frá Sæfara í 10 mín, svarar ekki kalli.
Kl. 21:26 -	Svæðisstjórn björgunarsveitar tilkynnir að búið sé að bjarga bátsverjum í björgunarbát og allt sé í lagi.
Kl. 21:29 -	Þyrla og önnur aðstoð afturkölluð
Kl. 21:45 -	Tilkynnt að báturinn sé sokkinn með stefni upp úr sjó. Settir belgir við flakið.

Mynd 1 sýnir siglingu Sæfara frá Sauðárkróki og að Ingveldarstaðahólma. Innfellda myndin sýnir staðinn (2512) þar sem síðasta merkið kom frá honum í ferilskráningu VSS.



Mynd 1 Ferill Sæfara frá Sauðárkróki og slystaður (2512)

Björgunarsveitarmenn frá Sauðárkróki höfðu farið út á Reykjaströnd með gúmmíbjörgunarbáta og sjósett þá ekki langt frá þeim stað sem Sæfari fór á hliðina.

Þegar þeir komust til bátsverjanna héngu þeir utan á bátnum í sjónum í björgunarbúningum og reyndust bátsverjarnir vel á sig komnir.

Mynd 2 sýnir hvernig stefnið á Sæfara stendur upp úr sjónum eftir björgunaraðgerðir en á myndinni má einnig sjá veður og sjólag á staðnum.



Mynd 2 Stefnið á Sæfara upp úr sjó

Sæfari var dreginn til hafnar á Sauðárkrók og hífður á land þar. Á mynd 3 sést þegar hann var kominn að bryggju og verið að setja á hann stroffur til hífinga til að dæla úr honum.



Mynd 3 Sæfari kominn í höfn

Við rannsókn kom fram:

- að eins og fram hefur komið þá beygði báturinn skyndilega til bakborða án þess að koma til baka. Að sögn skipstjóra fór báturinn næstum á hliðina þegar hann hafði slegið af. Fram kom hjá honum að báturinn hefði alls ekki hagað sér eins og hann þekkti hann;
- að samkvæmt ferilskráningu VSS var siglingahraði bátsins á bilinu 7,7 – 10,7 á þessum tíma;
- að um borð voru 45 net, 35 voru í kari í miðri lest og 10 í kassanum aftur á bátnum. Auk þess voru keðjur (niðurstöður fyrir veiðarfærin) í lestinni og baujur á þilfari. Mynd 4 sýnir þilfarið á Sæfara;



Mynd 4 Þilfarið, kassinn aftur á og lestaropið (rauða örin)

- að mati skipstjóra voru veiðarfærin um borð u.þ.b. 600-800 kg samtals en enginn afli var um borð;



Mynd 5 Veiðarfærin í skrúfunni og þau sem voru um borð

- að lúgan á lestinni var óskálkuð og laus;
- að við skoðun á bátnum eftir að hann var tekinn á land kom í ljós veiðarfæri í skrúfunni. Um var að ræða teina (*Mynd 5*) sem voru grænir á lit en þeir sem voru um borð voru blandaðir af bláum og grænum. Netadræsa sem var föst í teininum var svört en netin um borð voru einnig blönduð en að mestu leyti rauð;
- að skipstjórinn sagði að um borð hefðu verið svipaðir teinar og voru í skrúfunni og að mögulegt sé að það sem var í skrúfunni væru veiðarfærin úr kassanum aftur á bátnum. Þau hefðu mögulega farið útbyrðis við þennan mikla halla og í skrúfunna. Hann útilokaði ekki þann möguleika að hafa fengið í skrúfunna veiðarfæri frá öðrum bát;
- að skipstjórinn kvaðst hafa verið með blönduð net (fleiri en einn lit) um borð og hann mundi ekki hvernig samsetningin var í kassanum.

Nefndarálit:

Orsök þess að báturinn sökk er að sjór komst óhindrað í lest eftir að báturinn lagðist á hliðina.

Ekki er hægt að fullyrða hvað olli því að báturinn fékk skyndilega slagsíðu en leiða má líkur að því hann hafi fengið veiðarfæri í skrúfunna. Við það hafi farmurinn (veiðarfæri) færst til, sjór flætt inn yfir lunningu og niður í lest um opna lúguna á þilfarinu.