



LOKAÐ MEÐ BÓKUN

Málnr.: **17-151F026**

Dags: **13. október 2017**

Staður: **Við flugvöllinn á Hellu**

Lýsing: **Árekstrarhætta á milli TF-IFA og TF-HDI**

Um kl. 13:26 varð árekstrarhætta á milli loftfara TF-IFA (loftfar A) og TF-HDI (loftfar B) suður af flugvöllinum við Hellu.

Lofffar A

Flugkennari ásamt nemandan fóru frá Reykjavíkflugvelli í kennsluflug um Suðurland á TF-IFA (Tecnam P2002-JF). Þegar þeir voru í 4.000 feta hæð að nálgast flugvöllinn á Hellu áætluðu þeir fara í snertilendingar þar.

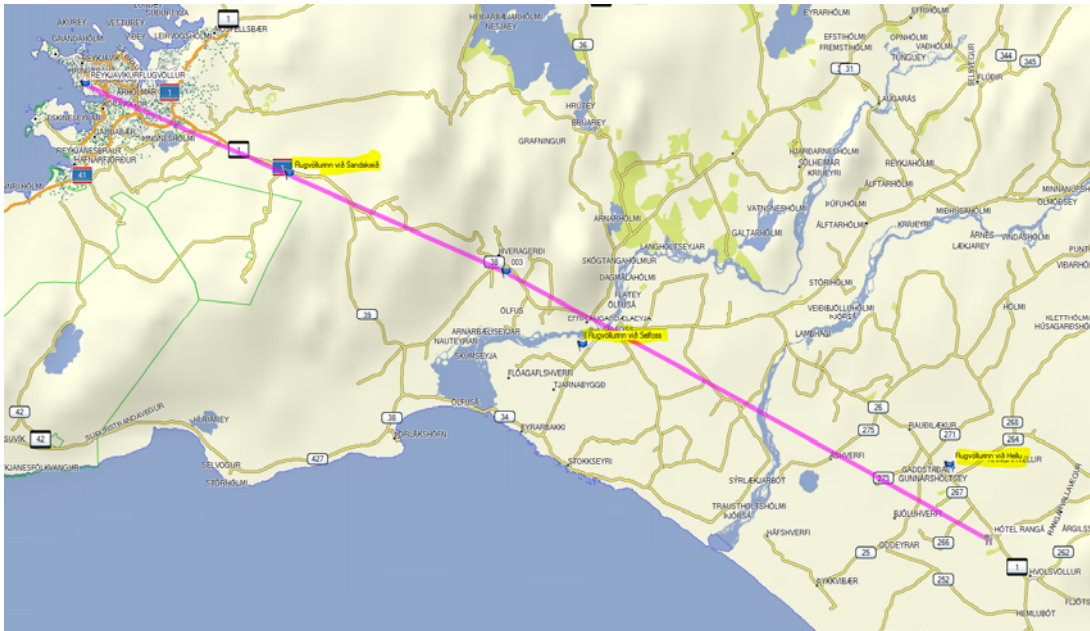
Um það bil 2 mínútum fyrir lækkun kallaði flugneminn til umferðar við Hellu (tíðni 118.1) og tilkynnti um stöðu og áætlun. Flugið var lækkað í gormaflugi (spiral) um það bil 1.000 – 1.500 fet á mínútu niður í 2.000 feta hæð. Síðan var farið flogið undan vindi í hægri umferðarhring fyrir lendingu á flugbraut 04 með áframhaldandi lækkun. Flugkennarinn heyrði þá kall frá loftfari (þyrlu) sem virðist vera að reyna að ná í aðra umferð en ekki kom fram í kallinu við hvaða flugvöll loftfarið var (svo sem Hella „traffic“). Þegar TF-IFA var í um það bil 1.700 feta hæð og að nálgast þverlegg sá flugkennarinn þyrlu og áttaði sig á að flugmaður hennar var að reyna að ná í sig með fyrirspurn um það hvort einhver umferð væri á svæðinu „sem ekki er að kalla sig út“.

Lofffar B

Um kl. 13:20 fór flugmaður á TF-HDI (Bell 2016) á þyrlu frá Hótel Rangá og í átt til Reykjavíkur. Í um það bil 300 feta hæð kallaði hann með upplýsingum um að Rotor 26 væri í flugtaki frá Hótel Rangá áleiðis til Reykjavíkur og að hann myndi fljúga yfir Suðurlandið í 2.000 fetum. Að sögn flugmannsins var hann fljótur að klifra í 2.000 fet og gerði ekki ráð fyrir neinni umferð þar sem hann fékk ekki svar. Fjarlægð á milli Hótel Rangár og flugvallarins við Hellu eru um 3.9 NM. Þegar þyrlan var að fara fram hjá flugvöllinum við Hellu varð flugmaðurinn var við flugvél sem nálgast frá hægri. Hann dýfði þá þyrlunni í hægri beygju og sá hvar flugvélin flaug yfir hann.

RNSA telur líklegt að flugmaður á loftfari A (við Hellu) hafi kallað áður en flugmaður á loftfari B (við Hótel Rangá) hóf flugtak og hafi flugmaður á loftfari B því ekki vitað um þá umferð. Þá kom það fram við rannsóknina að flugmaður á loftfari A áttaði sig ekki á því að tilkynning um umferð loftfars B hefði áhrif á sitt flug þar sem hann tengdi hana ekki við umferð við flugvöllinn á Hellu.

Þegar flogið er frá Hótel Rangá og til Reykjavíkur er flogið fram hjá þremur flugvöllum, flugvöllinum við Hellu, flugvöllinum við Selfoss og flugvöllinum við Sandskeið.



RNSA vil benda flugmönnum á fræðslufni sem gefið hefur verið út af Samgöngustofu <https://www.samgongustofa.is/media/flug/flugrekstur/Flugoryggi,-almannaflug-2.3.pdf> en þar er meðal annars bent á að árekstrarhætta verður einkum að degi til við góð veðurskilyrði neðan við 3.000 feta hæð og nálægt flugvöllinum. Þá er mælt með að hafa

lendingarljós kveikt og láta vita af sér á innleið að minnsta kosti 10 NM frá flugvelli. Þar er einnig að finna leiðbeiningar um staðlaðan umferðarhring.

RNSA hvetur flugmenn að haga yfirlandsflugi sínu við flugvelli þannig að það hafi ekki áhrif á umferðarhringi þeirra. Þá vill RNSA hvetja flugmenn til þess að tilkynna um staðsetningu sína oftast en ekki og þá sértaklega þegar flogið í grennd við flugvelli.

Rannsóknarnefnd samgönguslysa lokaði málinu með bókun þann 18.10.2018.