

Nr. 055 / 10 Mar GK 21**Leki og sekkur**

Skipaskr.nr. 7050
Smíðaður: Hafnarfirði 1988 plast
Stærð: 5,9 brl. 5 bt.
Mesta lengd: 7,98 m Skráð lengd: 7,88 m
Breidd: 2,58 m Dýpt: 1,53 m
Vél: Yanmar 213 kW, 1998
Fjöldi skipverja: 1



Mar©Guðmundur Birkir Aegnarsson

Lokaskýrsla afgreidd á fundi 26. nóvember 2010 af Inga Tryggvasyni, Hilmari Snorrasyni, Pálma K. Jónssyni, Jóhanni Ársælssyni og Ólafi K. Ármannssyni

Tilgangur þessarar skýrslu er ekki að skipta sök eða ábyrgð og skal henni ekki beitt sem sönnunargagn í opinberu máli.

Atvikalýsing:

Þann 19. maí 2010 var Mar GK 21 á handfæraveiðum á SV miðum. Veður: S 3-4 m/sek. (Grindavík). Djúprista óþekkt.

Báturinn var á siglingu þegar vélin herti á sér eins og kúplað hefði verið frá henni. Við athugun kom í ljós að mikill leki var inn í vélarúmið en ekki reyndist mögulegt að staðsetja hann. Bátsverjinn setti dælur í gang en þær höfðu ekki undan lekanum.

Mar GK varð vélarvana og tók að reka til lands undir Stafabergi. Bátsverjinn þrýsti á neyðarhnapp á STK kerfinu (sjálfvirka tilkynningarskyldukerfið) og hringdi í Neyðarlínuna. Hann setti út akkeri en festin slitnaði.



Jói Brands GK kom fyrstur á staðinn og bjargaði skipverjanum en þá var báturinn að sökkva. Björgunarskipið Oddur V. Gíslason var sent á vettvang og þegar það kom til bátanna stóð aðeins stefnið upp úr á Mar GK. Hann tók flakið í tog til Grindavíkur þar sem það var híft á land.

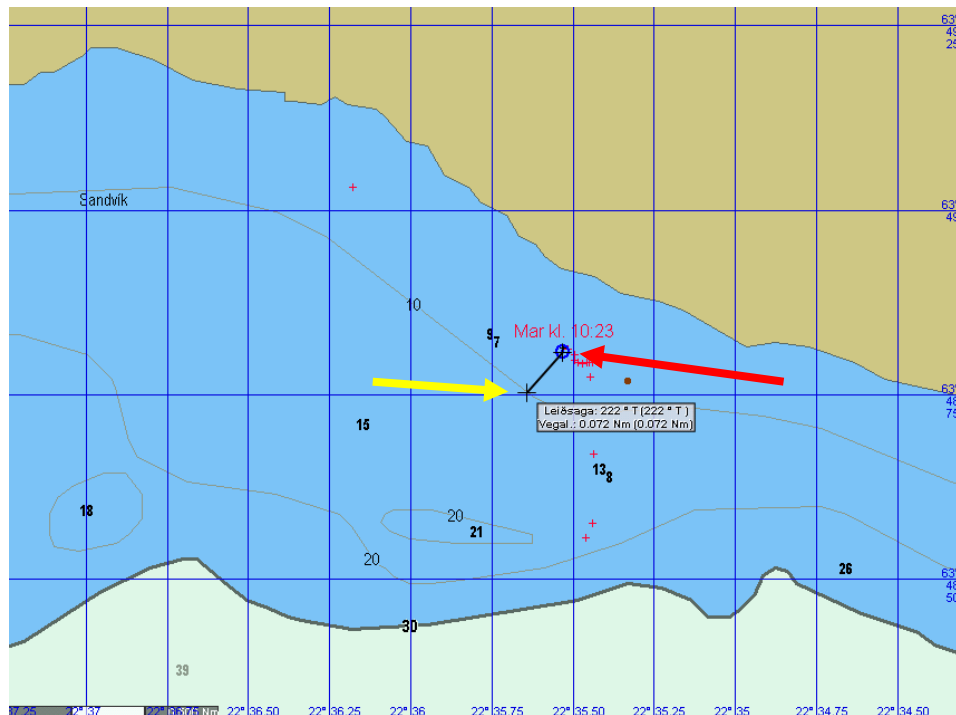
Við rannsókn kom fram:

- að þegar báturinn var hífður á land kom í ljós að stýrið var brotið af og skrúfan með öxlinum var farin úr;
- að við skoðun á stýrisbúnaði sást að stýrisstamminn stóð nær 4 sm niður fyrir nælonfóðringu. Rafsuða sem sýnilega hafði fest hann við (sennilega) flangs var öll hreinsuð af öxulstálinu. Svo virtist vera að suðan hafi verið fremur slæm þar sem hún tók ekkert af ryðfríu efni öxulsins með sér. Skýringin gæti verið sú að flangsinn hafi verið úr venjulegu smíðastáli og/eða rafsuðuvír hefur ekki hæft efninu;
- að ákomu var að sjá á skutnum eins og eitthvað hafi stungist upp í plastið þétt við stýrisstammafóðringuna (220°);
- að öxulstubburinn virtist hafa bagnað aðeins aftur;
- að engin ákoma var á stefnislegu og stefnirsröri sem stóð aftur úr;



- að átakið sem reif skrúfuna aftur úr virtist hafa komið upp undir hana því neðri bolti stefnislegunnar var útdreginn og neðri hluti legunnar var frá að neðan (*sjá mynd*). Brot var í afturstefninu ofan og framan við stefnisleguna upp við bol vegna þvingunar upp þegar skrúfuásinn dróst aftur úr stefnirsörinu. Enga ákomu var að sjá neðan á hælum eða á kili. Grunn rispa var framarlega stjórnborðsmegin á botni sem náði aftur undir miðjan bát og virtist bara vera í ysta málningalagi. Eigandi taldi rispuna vera eftir bátavagn;
- að samkvæmt upplýsingum úr STK kerfi var báturinn kl. 10:21 á stað, 63°49'029N og 022°36'176V, 10 hnúta ferð og stefna 093.9°. Kl. 10:23 gefur STK merki um stað, 63°48'809N og 022°35'511V, 1,3 hnúta ferð og stefna 107.2°. Milli þessara staðsetninga hefur báturinn hér um bil haldið ferðinni og stöðvast nokkuð snögg um kl. 10:23. Kl. 10:26 er engin ferð skráð á bátnum. Samkvæmt STK hafði báturinn verið frá kl. 10:05 til 10:23 eða í 18 mínútur á meðalhraða, 9,71 hnútar, minnst 8,7 hnútar og mest 10,4 hnútar;

- að bátsverjinn kvaðst hafa verið á lítilli ferð eða um 7-8 hnútum og verið að leita fyrir sér að veiðislóð. Hann sagði að það hefði komið hljóð eins og vélin hefði hrokkið úr gír og hún hert á sér. Hann hefði minnkað olúgjöfina og tekið eftir að ferðin minnkaði hratt;
- að fram kom hjá bátsverjanum að mikið af óhreinindum hefði verið í sjónum á svæðinu þ.á.m. rekadrumbur en hann gat ekki sagt til um hvort hann hefði siglt á eitthvað. Hann taldi þó líklegast að hann hefði siglt yfir netadræsu;
- að kl. 10:23 var báturinn staddur á ómældu svæði um 0,077 sjómílu fyrir innan 10 metra dýptarlínu og um 0,1 sjómílu frá landi (*sjá kort*). Fram kom hjá bátsverjanum að dýpið þarna hefði verið um 7-8 faðmar. Hann var með dýptarmæli í gangi. Einnig var ratsjá og GPS plotter í gangi á siglingunni;



Rauða örin sýnir staðinn sem Mar GK sókk og gula örin sýnir 10 metra dýptarlínu

- að bátsverjinn ýtti á neyðarhnapp STK en var ekki viss um að hann hefði haldið honum nógu lengi inni. (*Samkvæmt leiðbeiningum um kerfið skal halda hnappnum inni a.m.k. í 2 sek eða þar til það hættir að blikka rauðu/grænu og verður stöðugt rautt*);
- að þrjár dætur voru í bátnum, tvær í vélarúmi og ein í lest. Þær voru allar í lagi en stöðvuðust þegar rafmagn fór af bátnum;
- að við skoðun var opið á milli vélarúmsþils og miðrymis niður við kjalsog. Spjald hafði verið fyrir þessu opi lestartarmeginn en það farið vegna þrýstings frá lekanum;
- að lítill afli var um borð.

Nefndarálit:

Nefndin telur líklegast að eitthvað hafi farið í skrúfunu.