

Nr. 122 / 11 Axel**Strandar við Sandgerði**

IMO.nr. 8800133
 Fánaríki: Færeyjar
 Smíðaður: Danmörku 1989, stál
 Stærð: 2469 GT DWT 3223 mt
 Mesta lengd: 87,05 m
 Breidd: 14,50 m
 vél: ME MAK 8MU 453 C, 2400kW árg 1989
 Fjöldi skipverja: 11



Axel©Hilmar Snorrason

Gögn:
 Endurrit sjóprófs
 Gögn RNS

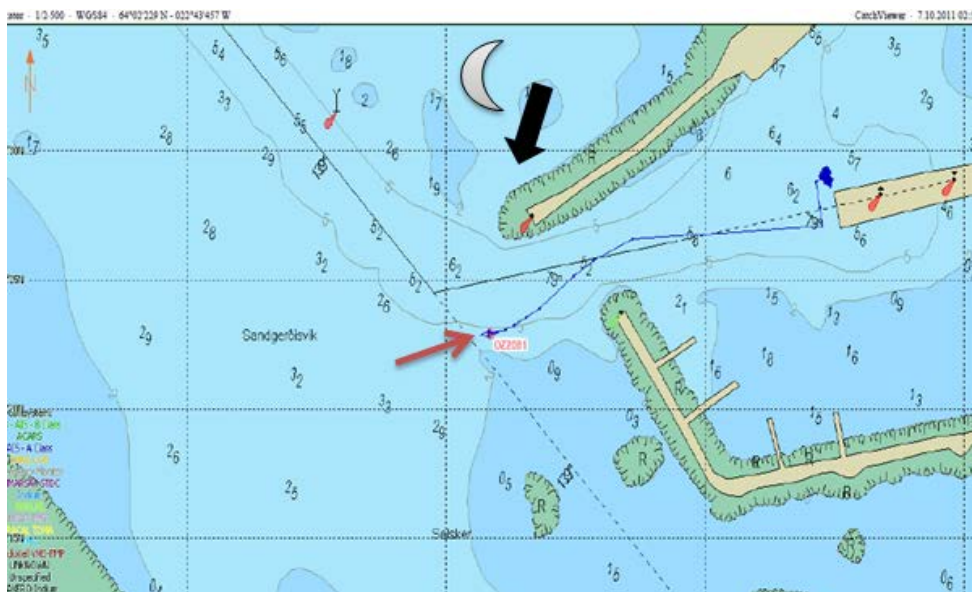
Lokaskýrsla afgreidd á fundi 31. ágúst 2012 af Inga Tryggvasyni, Hilmar Snorrasyni, Pálma K. Jónssyni, Jóhanni Ársælssyni og Ólafi K. Ármannssyni

Tilgangur þessarar skýrslu er ekki að skipta sök eða ábyrgð og skal henni ekki beitt sem sönnunargagn í opinberu máli.

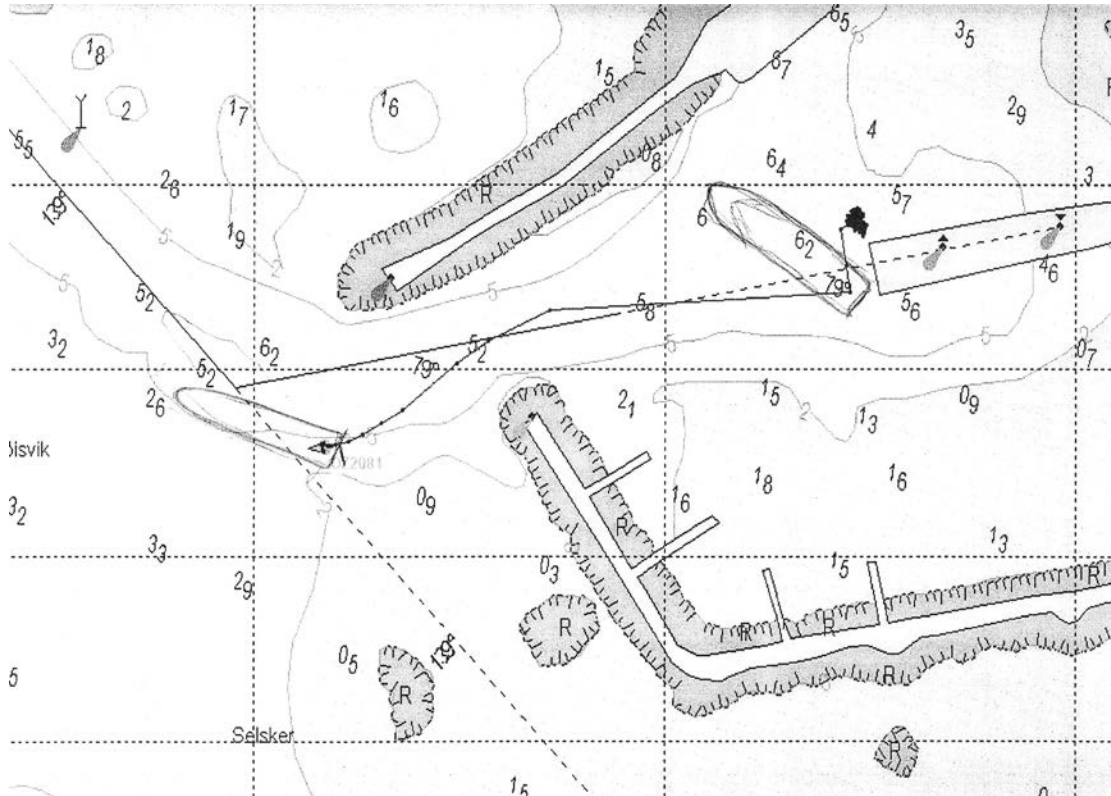
Atvikalýsing:

Þann 7. október 2011 var frystiflutningaskipið Axel að fara frá Sandgerði. Meðaldjúprista: 5,8 metrar. Veður: NNA 5-6 m/s., flóðhæð um 2,8 m og skyggni gott en myrkur. Flóð var um kl. 03:00. (Veður og sjólag Siglingastofnun).

Um kl. 02:15 var öllum landfestum sleppt nema einum afturenda (spring) til að halda við meðan skipinu var snúið við enda bryggjunnar með bógskrúfu. Eftir að skipinu hafði verið snúið var því siglt út úr höfninni en þegar það var komið rétt út fyrir hafnargarðana lenti það suður úr innsiglingamerkjum og strandaði á stað, 64°02'229N og 022°43'457V um kl. 02:25.



Kortið sýnir feril skipsins og strandstað (rauð ör). Svarta örin sýnir vindátt. (AIS)



Myndin sýnir feril skipsins, hvernig því var snúið við bryggjuna og legu þess á strandstað.

Axel sat fastur með bakborðssíðu að grynningum (*Sjá teikningu á korti*). Skipstjórinn hafði samband við hafnaryfirvöld og var ákveðið að kalla út björgunarsveit og fá dragnótabátinn Örn KE 14 sem var í höfninni til aðstoðar. Þessir aðilar komu fljótt á staðinn. Tilkynning um strandið barst til LHG kl. 02:48.

Sett var tóg frá Axel framan í Örn KE og bátur björgunarsveitarinnar var beðinn um að ýta á bakborðssíðu skipsins til að freista þess að losa það. Við þetta og að beita öflugri bógskrúfu tókst að snúa skipinu á NV stefnu út innsiglinguna að höfninni en það losnaði ekki.



Örn © Hilmar Snorrason

Með því að dæla inn í stafnhylki (um. 100 tonn) og lyfta skipinu að aftan tókst að losa skipið fyrir eigin vélarafli auk þess sem Örn KE togaði í það. Axel var laus um kl. 04:10 og var skipinu siglt til Helguvíkur þar sem mögulegar skemmdir á því voru kannaðar.

Ekki kom gat á skipið en einhverjar skemmdir urðu á botni þess og á skrúfu en þó ekki það miklar að það fékk að halda áfram för sinni.

Við rannsókn kom fram:

- að skipið var fulllestað, um 2.400 tonn af minkafóðri og á leið til Danmerkur;

- að ekki var hafnsögumaður um borð. Skipstjórinn hafði verið u.þ.b. tvö ár með skipið og hafði komið með það fimm sinnum áður til hafnarinnar. Hann kvaðst þekkja höfnina þar sem hann hefði einnig róið á fiskiskipum þaðan og af þessum sökum ekki talið sig þurfa lóðs;
- að í brúnni með skipstjóra var stýrimaður (vanur) sem sinnti stjórnstöðum eftir fyrirætlunum hans. Fram kom að þetta fyrirkomulag væri regla í höfnum;
- að sögn skipstjóra hafði hann reynt að halda skipinu nær nyrðri hafnargarði og síðan haft áhyggjur af missa afturenda þess utan í syðri hafnargarð þegar hann mundi beygja því í stefnu út innsiglingarennu;
- að skipstjóri taldi vind og straum (suðurfall) innan hafnarinnar hafa haft áhrif á stjórn skipsins. Samkvæmt upplýsingum úr „Veður og sjólag“ hjá Siglingastofnun Íslands fyrir mælingu fyrir höfnina var niðurstaða í eftirfarandi töflu:

Timabil	Flodatafla	Flodahaed	Vindur (m/s)	Hvida (m/s)	Vindatt (°)	Lofthrustingur (hpa)	Lofthiti (°C)
7.10.2011 03:30	2,92	2,76	5	6	12	1016	4,2
7.10.2011 03:20	2,93	2,81	5	7	6	1016	4,5
7.10.2011 03:10	2,94	2,79	5	6	9	1016	4,2
7.10.2011 03:00	2,94	2,86	5	6	11	1016	4,1
7.10.2011 02:50	2,94	2,79	5	6	15	1015	3,8
7.10.2011 02:40	2,92	2,81	4	6	21	1015	3,5
7.10.2011 02:30	2,91	2,77	5	6	18	1015	3,4
7.10.2011 02:20	2,88	2,78	5	6	16	1015	3,2
7.10.2011 02:10	2,85	2,77	5	6	16	1015	3,3
7.10.2011 02:00	2,82	2,71	5	6	15	1015	3,3

Eins og fram kemur í töflunni er háflóð um kl. 03:00 og því einhver sjávarfallastraumur um kl. 02:25 þegar skipið strandar. Vindátt var óhagstæð þ.e.a.s. r/v 011° og 5-6 m/s;

- að skipstjóri kvaðst hafa verið á „Dead slow“ en sú stilling gefur um sex hnúta ferð á sléttum sjó. Við þessar aðstæður hefði hann mest verið á þriggja hnúta ferð en verið á 2-2,5 hnúta ferð þegar skipið strandaði;
- að samkvæmt AIS kerfi (*sjá kort*) fór skipið mest 37 m út úr innsiglingalínu inn og út úr höfninni sé miðað við loftnet á stýrishúsi;
- að samkvæmt útreikningum eftir að skipið var laust kom í ljós að með því að dæla í stafnhylkið var hægt að fá skipið upp að aftan um 30 sm og um 54 sm niður að framan. Nokkuð ljóst er að það hafi haft úrslitaáhrif á að skipið losnaði;
- að ekki er dráttarbátur til í höfninni en hægt er að fá hann frá Reykjanesbæ ef þess er óskað. Samkvæmt upplýsingum hjá höfninni lestaði Axel sjö sinnum á árinu.

Nefndarálit:

Nefndin telur ástæðu óhappsins vera mistök við stjórn skipsins.