

Nr. 006 / 11 Freri RE 73***Skipverji slasast þegar keðja fellur á hann***

Skipaskr.nr. 1345
Smíðaður: Pasajes Spáni 1973 Stál
Stærð: 1065 brl. 1723 bt.
Mesta lengd: 78,9 m Skráð lengd: 71 m
Breidd: 11,6 m Dýpt: 7,9 m
Vél: Wartsila 3680 kW, 1999
Fjöldi skipverja: 26



Freri ©Hilmar Snorrason

Gögn:
Gögn RNS

Lokaskýrsla afgreidd á fundi 29. ágúst 2011 af Inga Tryggvasyni, Hilmar Snorrason, Pálma K. Jónssyni, Jóhanni Ársælssyni og Ólafi K. Ármannssyni

Tilgangur þessarar skýrslu er ekki að skipta sök eða ábyrgð og skal henni ekki beitt sem sönnunargagn í opinberu máli.

Atvikalýsing:

Þann 11. janúar 2011 var Freri RE 73 á togveiðum á Jökultungu. Veður: NA 18 - 23 m/sek.

Verið var að hífa trollið þegar togspilin slógu út og kom þá hnykkur á vírana og bakborðsvírinn slitnaði. Haldið var áfram að hífa á stjórnborðsvírnum þar til hlerinn kom upp og var hann þá festur en í því slitnaði vírin. Keðjurnar í hleranum köstuðust aftur og féllu niður á bak skipverja sem stóð framan við blökkina.

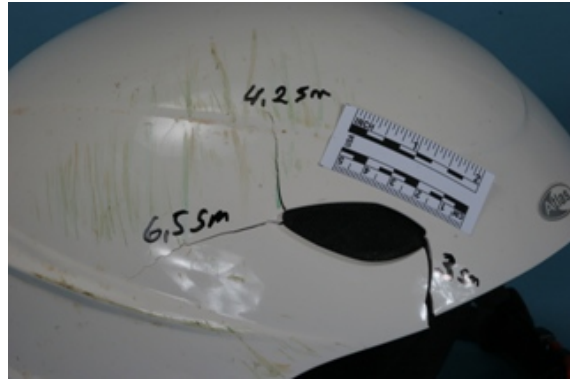
Haft var samband við lækni og ákveðið að þyrlla sækti slasaða en sökum slæms veðurs og sjólags þurfti hún að snúa frá. Siglt var með slasaða til Reykjavíkur þar sem honum var komið á sjúkrahús en hann hafði meðal annars rifbrotnað.

Við rannsókn kom fram:

- að skipverjar höfðu nýlokið við að koma öryggiskeðju á hlerann og voru að undirbúa að koma annarri keðju á hann. Fylla kom undir skipið og lyfti skutnum snögg upp svo það strekktist enn freka á vírnum og hann slitnaði. Hlerinn féll um 20 sm niður og hékk ásamt trollinu í öryggiskeðjunni;
- að sögn slasaða hafði honum verið gert að skipta um hjálm tveimur dögum fyrir slysið og fenginn hjálmur af „Atlas“ gerð sem hann bar í slysinu. Nýi hjálmurinn náði niður fyrir hnakkagróf og voru ákomur á honum bæði að framan og aftan eftir slysið. Á hnakka voru ákomur eftir keðjuna og neðst á hjálminum undir hnakkagróf voru tvær sprungur út frá loftrás. Framan- og hægramegin á hjálminum var græn þilfarsmáling eftir að slasaði hafði

runnið aftur eftir þilfarinu og stöðvast við toggálgann. Hann var enn fremur brotinn á þremur stöðum við hægra gagnauga (sjá mynd);

- að aftan við togvírinn er tvöföld sex metra löng keðja (slitleggir) og 26 mm að sverleika sem fest er í hlerann og það var þessi keðja sem skall aftan á skipverjann þegar vírinn slitnaði;
- að þegar bakborðsvírinn slitnaði fór vírinn, sem ekki hafði verið hífður inn, fyrir borð og hékk hann því ásamt trollinu og hlerunum í stjórnborðsvírnum sem þá var allur kominn um borð. Það var því engin teygja eftir til að mýkja snögg átak;
- að í febrúar 2010 var þessum togvírnum slegið undir en þeir voru 30mm að sverleika og að sögn skipstjóra hafði hann einu sinni áður slitnað en það var í síðasta túr í vondu veðri. Hann sagði enn fremur að ætlunin hafi verið að skipta um víra í næstu landlegu því þeir hafi verið farnir að dragast (slitna). Strax og fer að sjá á endunum er dregni hlutinn höggvinn frá og nýtt auga splæst á vírendana.



Nefndarálit:

Orsök slyssins má rekja til þess að vírinn þoldi ekki það átak sem á hann kom eftir að bakborðsvírinn slitnaði.