

Nr. 018 / 11 Sæfari***Skipverji slasast á baki***

Skipaskr.nr. 2691 IMO .nr. 9041277
Smíðaður: Bromborough Englandi 1991, stál
Stærð: 507,4 brl. 507,4 bt.
Mesta lengd: 39,6 m Skráð lengd: 37,68 m
Breidd: 10 m Dýpt: 3,7 m
Vél: Caterpillar 2040, 1992
Fjöldi skipverja: 5



Sæfari©Útgerð

Gögn:
Gögn RNS
Lögregluskýrsla

Lokaskýrsla afgreidd á fundi 4. nóvember 2011 af Inga Tryggvasyni, Hilmarí Snorrasyni, Pálma K. Jónssyni, Jóhanni Ársælssyni og Ólafi K. Ármannssyni

Tilgangur þessarar skýrslu er ekki að skipta sök eða ábyrgð og skal henni ekki beitt sem sönnunargagn í opinberu máli.

Atvikalýsing:

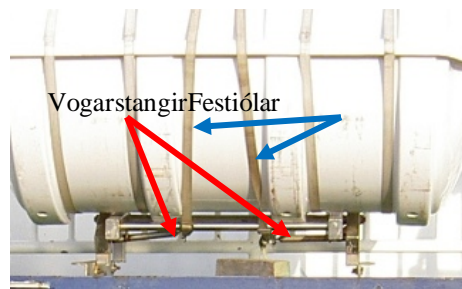
Þann 17. febrúar 2011 var ferjan Sæfari við bryggju á Dalvík. Veður: Logn.

Skipverjar voru að taka um borð og ganga frá björgunarbát. Þegar festingar voru komnar á hann fór skipverji að fjarlægja trékubb, sem notaður var til að stilla bátinn af. Við það kom slinkur á bátinn og rakst hann í öxl skipverjans sem féll við það niður á bryggju. Skipverjinn lenti á bakinu á bryggjukantinum og missti meðvitund. Hlúð var að slasaða en læknir ásamt sjúkraflutingsmönnum komu fljótt á staðinn og var hann fluttur á sjúkrahús. Í ljós kom að hann hafði m.a. hryggbrotnað.

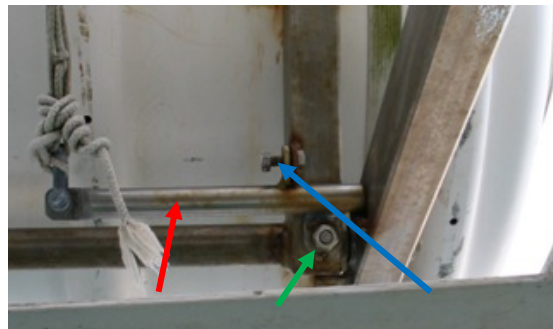
Við rannsókn kom fram:

- að sögn vitnis stóð slasaði hálfboginn aftan við bátshylkið og var að slá kubbinn undan setunni en um leið og hann losnaði féll björgunarbátahylkið niður um 10 til 15 sm. Lenti það í öxl slasaða sem við það missti jafnvægið;
- að björgunarbáturinn, sem verið var að vinna við, var 50 manna (Viking DKS) og liðlega 280 kg að þyngd. Honum var lyft af bryggjunni upp í bátastólinn með gaffallyftara en lyftarinn var farinn frá skipinu þegar slasaði sem stóð fyrir aftan bátinn teygði sig undir hann í trékubbin;
- að á meðan verið var að stilla af bátahylkið og festa það í stólinn var trékubburinn (tréfleygurinn) notaður undir sæti bátsins en trékubbur hafði ekki verið notaður áður við þessi störf en þau þarf að vinna einu sinni á ári að sögn slasaða;

- að björgunarbátastóllinn er með handvirkum sleppibúnaði sem stjórnað er innan við bátinn. Setunni undir bátinum er haldið uppi með tveimur vogarstöngum á þolinmóð (sem spennast upp undir hana með tilstilli festiolar (brókarfesting) sem kom frá sleppibúnaðinum en hann er hjámiðju sylgja;
- að eins og björgunarbáturinn sat eftir að frágangi var lokið var aftari vogarstöngin og brókin eilítið ofar en sú fremri. Miðja festiolarinnar er í gegnum hring (sulgju) í sleppibúnaðnum og ættu því endarnir að vera jafnlangir niður á vogarstangirnar;
- að fall slasaða var um tveir metrar niður á bryggjukantinn;
- að sögn skipstjóra sem horfði á fallið var slasaði með hjálm og hökuólin var undir höku þegar hann féll. Skipstjóri taldi að hjálmurinn hafi tekið af mesta höggið því hnakki slasaða lenti fyrst á bryggjukantinum og þá skaust hjálmurinn út á bryggjuna;
- að sögn hönnuðar og framleiðanda búnaðarins á að setja þjónustubolta (8 mm maskínubolti) í aðra vogarstöngina til að halda setunni fastri undir bátahylkinu á meðan ólin (brækurnar) er losuð og báturinn tekinn niður. Þegar búið er að koma bátinum tryggilega fyrir aftur er þjónustuboltinn fjarlægður því annars er er búnaðurinn óvirkur;
- að engar teikningar eða leiðbeiningar fylgja bátastólnum frá hönnuði;
- að Siglingastofnun Íslands hefur viðurkennt þennan búnað en gat ekki lagt fram teikningar af honum;
- að skipstjórnarmenn þekktu til notkunar búnaðarins (þjónustuboltans) sem ætlaður var til að festa sætið á meðan verið væri að taka bátinn úr eða setja hann í stólinn;
- að skipstjóri sagði að sökum vansmíði virkaði þessi hluti búnaðarins ekki eins og skyldi en boltinni vildi kjagast og þess vegna hafi hann ekki verið notaður heldur trékubburinn;
- að í vinnslu málsins var litið á hliðstæðan búnað í fimm farþegaskipum og reyndust þjónustuboltar festa setur í gálgum tveggja skipanna svo búnaðurinn reyndist því í raun óvirkur. Haft var samband við viðkomandi og vakin athygli á því og mælt til að úr væri bætt.



Kubburinn liggur á þilfarinu eftir að búið var að festa bátshylkið.



Vogarstöng (rauð), þolinmóður (græn) og þjónustubolti (blár) á samskonar bátastól

Nefndarálit:

Nefndin telur að orsök slyssins megi rekja til þeirra vinnubragða sem notuð voru við niðursetningu bátsins.

Nefndin telur óeðlilegt að engar teikningar eða leiðbeiningar séu til um notkun búnaðarins þrátt fyrir að hann sé viðurkenndur af Siglingastofnun.