

**Nr. 026 / 12 Sigurbjörg ÓF 1****Banaslys við vinnu á vinnsluþilfari**

Skipaskr.nr. 1530  
 IMO 7702669  
 Smíðaður: Akureyri 1979 stál  
 Stærð: 516 brl. 893 bt.  
 Mesta lengd: 54,98 m Skráð lengd: 48,91 m  
 Breidd: 10,26 m Dýpt: 6,9 m  
 Vél: WARTSILA 1985 kW, 1987  
 Fjöldi skipverja: 26



Sigurbjörg@Þorgeir Baldursson

**Gögn:**

Lögregluskýrsla  
 Gögn RNS

Lokaskýrsla afgreidd á fundi 22. mars 2013 af Inga Tryggvasyni, Hilmari Snorrasynti, Pálma K. Jónssyni, Jóhanni Ársælssyni og Ólafi K. Ármannssyni

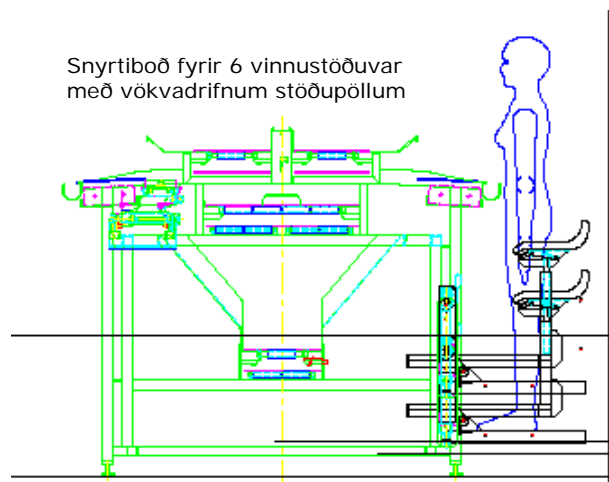
*Tilgangur þessarar skýrslu er ekki að skipta sök eða ábyrgð og skal henni ekki beitt sem sönnunargagn í opinberu máli.*

**Atvikalýsing:**

Þann 21. mars 2012 var Sigurbjörg ÓF 1 á siglingu skammt V af Straumnesi. Veður: SV kaldi.

Á siglingunni voru skipverjar að störfum bæði á trollþilfari og við þrif á vinnsluþilfari. Kl. 08:00 var komið að morgunkaffi hjá skipverjum. Skipverjar af trollþilfari voru allir komnir inn og menn af vinnsluþilfari á leiðinni upp þegar einum var falið að láta þann sem vantaði í hópinn vita af pásunni. Hann sneri aftur inn á þilfarið og fann skipverjann meðvitundarlausan og klemmdan fastan milli snyrtiborðs og upphækkanlegs stöðupalls. Reyndi skipverjinn að losa félagan sinn en gat ekki þar sem hann komst ekki að stjórnloka fyrir stöðupallinn sem klemmdi skipverjann. Hjóp hann því upp og kallaði eftir aðstoð. Skipverjar komu fljótlega að og var vökvaprýstikerfi slegið út og reynt að skera á þrýstislöngur stöðupallsins og seig þá pallurinn niður.

Engin lífsmörk fundust en þrátt fyrir það voru þegar hafnar lífgunartilraunir og þeim haldið áfram þar til lækni kom um borð og úrskurðaði manninn látinn.



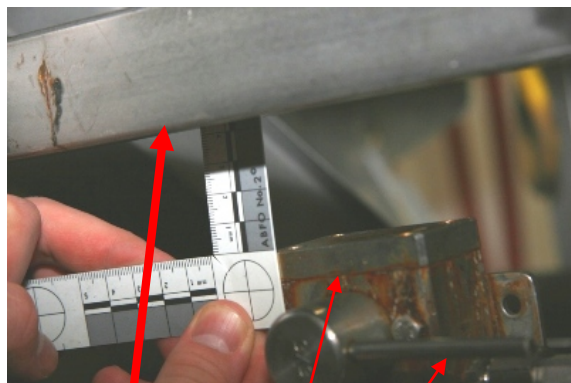
Eftir að maðurinn fannst var skipinu snúið til Bolungarvíkur og beðið um alla hugsanlega aðstoð. Þyrta var kölluð út og björgunarskipið Gunnar Friðriksson sett í viðbragðsstöðu. Þyrta var svo komin með lækni yfir skipið rúmri einni og hálfri stundu síðar. Hélt skipið til hafnar á Ísafirði.

### Við rannsókn kom fram:

- að stjórnborðsmegin á vinnsluþilfarinu var snyrtiborð með sex vinnustöðum þar sem skipverjar standa á upphækkanlegum pöllum við vinnuna;



- að hinn látni kraup á stöðupalli framan við borðið yst úti í stjórnborðssíðu. Hann hafði lagt háprýstipvottabyssu til hliðar en í hendi hans var þvottaklútur ætlaður til að strjúka af hlutum undir borðinu. Var talið að hann hafi teygt sig undir borðið til að þrifa undir því með klútnum. Hann klemmdist á milli undirbyggingar borðsins og lóðréttar grindar stöðupalls en á henni var efri endi vökvatjakkssins og efstur á honum er lokinn áfestur;
- að fram kom að við þrif á snyrtiborðinu var ávallt farið fyrir ofan pallana undir borðin til þrifa;
- að allir pallarnir eru nánast eins nema pallurinn þar sem slysið varð. Hann var frábrugðinn hinum að því leyti að stjórnstöng á



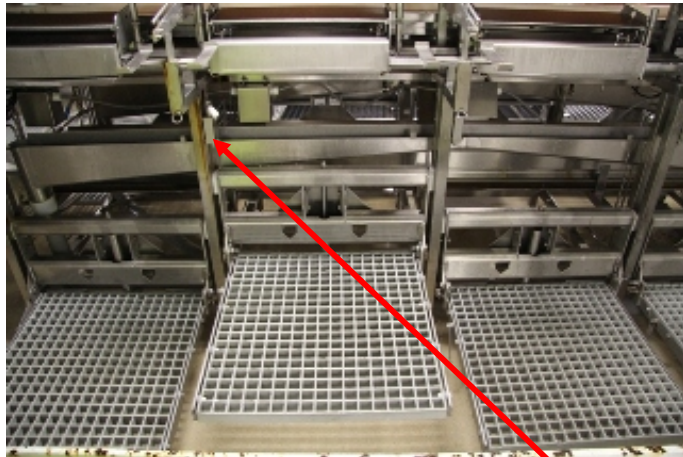
Lárett styrktarstífa 4,2 sm ofan við stjórnlokann Handfang (snýr lárett)

stjórnloka hans lá lárétt í núll stöðu en á hinum var hún lóðrétt. Einnig var lárétt styrktarstífa rafsoðin framan á borðfætur aðeins neðar en á hinum vinnustöðvunum. Stjórnstangirnar lyftu pallinum með því að hreyfast til hægri og vísuðu því niður á pallinn sem slysið varð. Þetta varð til þess að lyfta þurfti stjórnstönginni upp til að slaka pallinum. Við mælingu á pallinum eftir slysið reyndist bilið á milli stjórnloka og styrktarstífu borðsins 4,2 sm þegar pallurinn var í efstu stöðu. Þetta bil gæti skýrt það að stjórnlokinn var hafður láréttur en ekki lóðréttur;

- að vökvatjakkurinn sem lyftir pöllum var einvirkur þ.e.a.s. þegar háþrýstiolúnni var hleypt inn á bulluna lyfti hann pallinum en við slökun var tjakkurinn aflestaður inn í bakfallslögnina;
- að í stoppstöðu (núll staða) lokans hélst sami þrýstingur inn í tjakknum og var þá pallurinn í jafnstöðu. Rof á bakfallslögninni hefði því ekki haft áhrif á að slaka pallinum niður meðan stjórnlokinn stóð opinn inn á þrýstihliðina;
- að þrif búnaðarins á þilfarinu hafði staðið frá því vinnslu lauk en skipið hafði verið á veiðum suður á Melsekk. Engin tæki voru í notkun sem taka orku frá vökvaprýstikerfinu meðan á þrifum stóð. Það orsakaði því að stöðupallur sem var hækkaður fékk óskipta orku inn á tjakkinn og lyftist þar af leiðandi með mesta mögulega hraða og afli;
- að skipverji, sem vann einnig við þrifin, sagðist hafa veitt því athygli að þrýstingur á þvottabyssunni hefði aukist til muna sennilega 20 til 30 mínútum fyrir morgunkaffið. Þvottabyssurnar voru fjórar á vinnsluþilfarinu en þegar hætt var notkun einhverrar jókstþrýstingur hinna;
- að fram kom hjá skipverjum að mikill hávaði var á þilfarinu og því væru allir með heyrnahlífar búnum útvarpstækjum. Einnig fyllti mikill vatnsúði umhverfið við þessar aðstæður og skyggni því lítið. Skipverjinn sem fann þann slasaða sagðist hafa gengið fram hjá snyrtiborðinu á leið í kaffið en ekki séð til hans. Þegar hann sneri aftur og fann féлага sinn kallaði hann til hans í fyrstu og ýtti við honum. Reyndi hann að losa féлага sinn án árangurs og sótti þá hjálp;
- að ekki var hægt að ná til stjórnlokans til að slaka pallinum niður þar sem slasaði lá á honum. Var því vökvaprýstikerfinu slegið út en án árangurs í fyrstu og því var reynt að skera á slöngur að tjakknum. Við skoðun búnaðarins eftir komu skipsins til Ísafjarðar sást að slöngurnar höfðu ekki skorist í sundur þar sem þær voru þétt vírofnar. Enga olú var að sjá á þilfarinu. Talið var að þegar vökvadælur voru stöðvaðar hafi þrýstingur fallið og þar sem stjórnlokinn stóð opinn hafi tjakkurinn aflestast inn í þrýstihliðina. Hafi pallurinn því í raun sigið niður eftir því sem fleiri stóðu á pallinum við að losa manninn.;
- að í viðhaldsstjóra skipsins var haldið utan um viðhald snyrtiborðsins en þar kom ekkert fram um breytingar á stjórnrofum pallanna;
- að við rannsókn málsins kom fram að skipverjar könnuðust við að þröngt hafi verið þarna á milli en lífshættulegt væri að þrifa undir borðinu gerðu þeir sér ekki grein fyrir þó svo að slys hafi orðið þarna í byrjun ágúst 2011. Það slys varð með þeim hætti að skipið var á siglingu til hafnar í Reykjavík og slasaði var að þrifa undir borðinu eins og venja var. Hann sagðist hafa verið með þvottaklút að strjúka af undir borðinu enda eina ráðið til að þrifa þar almennilega. Hann sagðist hafa kropsið á hnén með bakið upp að borðinu til hliðar við stjórnlokann. Skyndilega lyftist

pallurinn svo herðar og háls pressuðust upp að undirbyggingu borðsins. Hann gerði sér strax grein fyrir hvað hafði gerst og reyndi að ná til stjórnlokans en gat það ekki svo hann öskraði eins hátt og hann gat. Fljótlega kom félagi hans og slakaði pallinum niður og aðra skipverja dreif að. Var hlegið að klaufaskap og fljótferni slasaða að festa sig undir borðinu. Vitneskja um þetta slys virtist vera nokkuð almenn hjá þeirri áhöfn sem var í túrnum en ekki hjá þeim sem voru í fríi. Ekkert var gert með vitneskjuna um að pallarnir væru hættulegir hvorki með endurbótum eða tilkynningu um slysið til RNS eins og lög kveða á um. Fremur má ætla af viðbrögðum skipverja að þeir hafi litið á slysið sem grín en alvarlegt atvik enda var eftirleikurinn enginn að því undanskyldu að slasaði var frá vinnu á meðan hann var að jafna sig af mestu verkjunum þar til skipið kom í höfn en þá fór hann í frí. Hann marðist á herðum, hálsi og baki. Þessi pallur var eins og sá er banaslysið var við nema að sveifin á stjórnlokunum stóð upp úr lokanum lóðrétt í núll stöðu og færsla til hægri lyfti pallinum. Slasaði taldi að á þessum tíma hafi allar sveifar á stjórnlokunum snúið eins þ.e hafi verið lóðrétt upp í núllstöðu. Þannig fyrirkomulag gerir það illmögulegt að beygja sig yfir stjórnlokann þar sem sveifin rekst þá strax í manninn;

- að fram kom að þrjú atvik af svipuðum toga höfðu orðið við þrif á þessari snyrtilínu áður og það alvarlegasta var slysið í ágúst 2011;
- að snyrtilínan, með tilheyrandi vökvadrifnum stöðupöllum, var upphaflega sett í skipið 1998. Framleiðendur könnuðust ekki við lárétta styrktarstífu, sem sá látni þrýstist upp að, hafi verið við afhendingu búnaðarins. RNS hefur ekki aðrar upplýsingar um slys í tengslum við þennan eða samskonar búnað umfram það sem hér kom fram;
- að skipt var um efri hluta borðsins í október 2009. Undirbyggingu þess var haldið en skipt um borðið með tilheyrandi færriböndum og samkvæmt ljósmyndum sem verktakar hafa lagt fram var umrædd stífa á borðunum áður en viðgerðir hófust og henni var haldið eftir;
- að rafsúður á þessari stífu voru ekki að sömu gæðum og aðrar rafsúður á borðinu sem bendir til þess að hún hafi verið rafsoðin af minni kunnáttu eða við verri aðstæður;
- að eftir banaslysið var allur vökvabúnaður fjarlægður úr samstæðunni;
- að fram kom að björgunarskipið Gunnar Friðriksson var tilbúið til brottfarar fimm mínútur eftir útkall til að flytja lækni til móts við Sigurbjörgu ÓF en engin læknir mætti. Við eftirgrennslan áhafnar GF kom í ljós að stjórnstöð hafði ætlast til að þeir eða Svæðisstjórn myndu kalla út



Pallar við snyrtiborð í **öðru skipi** en þar eru **stjórnlokar** ofarlega á borðfótum og engin lárétt styrktarstífa á milli borðfóta en því halda framleiðendur fram.

lækni. Fram kom að læknar hefðu ákveðið að mæta ekki. Var útkall GF afboðað kl. 09:28 í samráði við Vaktstöð siglinga;

- að fjölmiðlar fóru að deila út ótímabærum fréttum strax eftir slysið. Nefndin hefur upplýsingar um að ekki hafi verið búið að ná í nánustu aðstandendur þegar búið var að nafngreina skipið og að banaslys hefði orðið um borð.

### *Nefndarálit:*

Orsök slyssins má rekja til breytinga sem gerðar höfðu verið á búnaðinum frá því hann var settur niður og ekki lá fyrir áhættumat vegna þeirra.

Nefndin bendir á að virkar atvikaskráningar hefðu getað upplýst alla skipverja um atvikið sem varð í byrjun ágúst árið áður. Með áhættumati í kjölfarið hefði verið hægt að gera fyrirbyggjandi aðgerðir í ljósi þess slyss.

Nefndin leggur til að aðgerðastjórnendur setji starfsmönnum sínum strangar reglur um upplýsingastreymi og samskipti við fjölmiðla meðan á aðgerðum standi.