

Nr. 016 / 12 Brúarfoss**Vélarvana út af Garðskaga**

IMO.nr. 8914568
Fánaríki: Antigua Barbuda
Smíðaður: Fredrikshavn, Danmörku, 1992
Stærð: 7.676 BT
Mesta lengd: 126,63 m
Breidd: 20,53 m Dýpt: 10,70 m
Vél: MAK 8M 552C 5400 kW
Fjöldi skipverja: 11



Brúarfoss©Hilmar Snorrason

Gögn:

Tjónaskýrsla frá skipi
Úrdráttur úr leiðarbók
Gögn RNS

Lokaskýrsla afgreidd á fundi 7. desember 2012 af Inga Tryggvasyni, Hilmari Snorrasyni, Pálma K. Jónssyni, Jóhanni Ársælssyni og Ólafi K. Ármannssyni

Tilgangur þessarar skýrslu er ekki að skipta sök eða ábyrgð og skal henni ekki beitt sem sönnunargagn í opinberu máli.

Atvikalýsing:

Þann 16. febrúar 2012 var Brúarfoss á siglingu frá Reykjavík til Vestmannaeyja. Veður: VSV 20-25 m/s. (Garðskagi kl. 03:00).

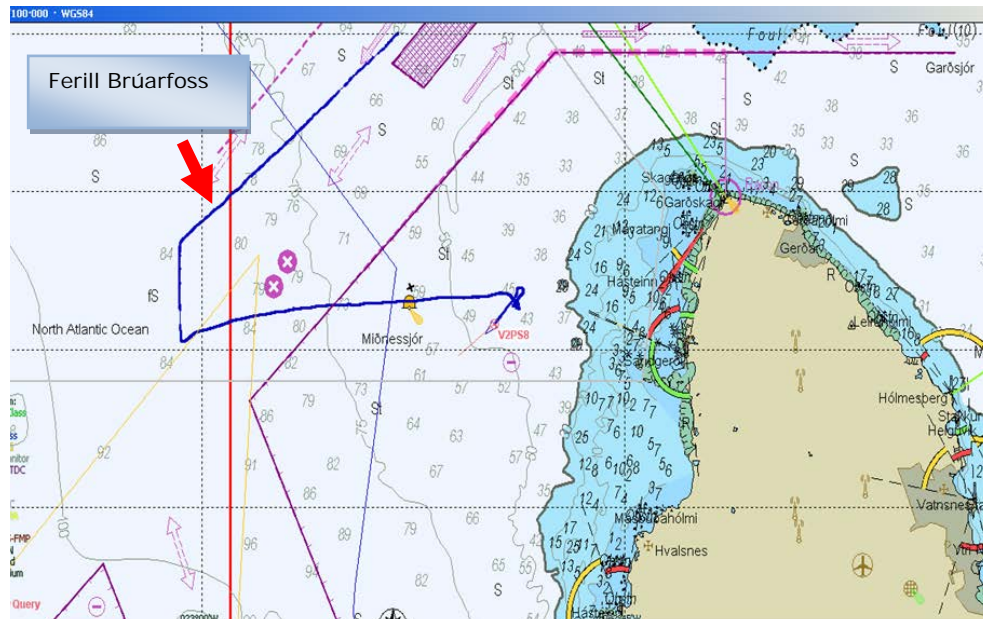
Kl. 02:30 fór brunaviðvörðunarkerfi skipsins í gang og sá vakthafandi stýrimaður að boðin sýndu að eldur var í vélarúmi. Hann sendi þegar í stað vakthafandi háseta niður í vélarúm og kom skipstjórinn á hæla honum niður og fundu þeir báðir reykjarlykt. Vélstjórar voru þá komnir í vélarúmið og hófu þeir strax leit að upptökum reyksins sem magnaðist stöðugt.

Kl. 02:54 var ljóst að bilun hafði orðið í ásrafal sem beintengdur er í aflúrtak aftan á aðalvél. Yfirvélstjóri bað skipstjóra um leyfi til að stöðva aðalvélin á meðan þeir aftengdu rafallinn. Skipstjóri gerði það og minnkaði stigningu skrúfu jafnt og þétt samhliða því að skipinu var beygt til stjórnborða upp í vindinn á meðan skriður var á því. Þegar skipið varð ferðlaust féll stefnið fyrir vind.

Þegar vélin hafði stöðvast var kominn mikill reykur í vélarrúmið og reykkafarar var sendur niður til að leita elds. Enginn eldur var í vélarýminu og var það reykræst áður en viðgerð hófst.

Kl. 03:00 þegar Brúarfoss var staddur um 7,7 sml. vestur af Sandgerði var skipið komið á flatrek í átt að landi. (sjá kort). Á meðan skipstjóri tilkynnti öryggisfulltrúa útgerðarinnar aðstæður kallaði Vaktstöð siglinga í skipið og spurði hvort það væri komið á rek sem skipstjóri staðfesti. Þegar skipið hafði rekið skammt austur fyrir ölduduflið í Miðnessjó og upp fyrir 50 metra jafndýpislínuna var annað akkerið látið

falla og gefið út af keðjunni þar til þrír liðir voru eftir sem haldið var um borð. Stefnið leitaði upp í vind og rek minnkaði verulega.



Eftir að Vaktstöð siglinga fékk staðfestingu á að skipið væri á reki var varðskipið Ægir, sem var á siglingu suður af Grindavík, sent áleiðis að Brúarfossi. Nærliggjandi skip voru beðin um aðstoð og allar björgunarsveitir á Suðurnesjum og þyrta LHG voru settar í viðbragðsstöðu. Höfrungur III AK 250, sem legið hafði í vafi á Stakksfirði, hélt þegar af stað í átt að Brúarfossi og var kominn á staðinn tveimur tímum síðar. Hófu skipverjar Höfrungs III undirbúning á að taka Brúarfoss í tog en skipverjar Brúarfoss hófu að gera ráðstafanir þar að lútandi.



Höfrungur III © Hilmar Snorrason

Þrjá tíma tók að aftengja rafalinn frá aðalvélinni en þá hafði skipið rekið um fimm sjómílum nær landi en eftir að aðalvélin var ræst aftur sigldi skipið áfallalaust til Vestmannaeyja. Varðskipið Ægir var þá komið á staðinn og var ákveðið að hann fylgdi Brúarfossi áleiðis til Vestmannaeyja.

Við rannsókn kom fram:

- að sögn skipstjóra tók það nokkurn tíma að finna orsök þess að stigvaxandi reykur kom í vélarúmið. En þegar orsökina fannst var ljóst að stöðva þyrfti aðalvélin á meðan verið var að aftengja rafalinn. Hann sagði að það hefði verið hægt að keyra aðalvélin áfram eða gangsetja hana í algjörri neyð en

Þá hefðu orðið miklar skemmdir á búnaðinum og hann jafnvel eyðilagst. Yfirvélstjórinn var sammála þessu;

- að höfuðrafall er tengdur með „Vulcan“ sveigjutengi við niðurfærslugír aftan á vélinni. Tenging er boltað gegnum átta gúmmíkubba með átta boltum í rafalinn og átta boltum við flangs niðurfærslugírsins. Tenging er ætlað til að taka „högg“ og er einnig veikasti hlutinn í búnaðinum. Taldist yfirvélstjóranum til að þeir hefðu losað 128 bolta við að ná í sundur;
- að eftir að rafallinn var tekinn í sundur kom í ljós að burðarlagar á öðrum enda rafalsásins var ónýtur. Lagerinn er keflalager sem er í nokkuð lokuðu „lagerhúsi“. Hann hafði gengið feitislaus, slitnað mikið og ofhitnað svo feiti sem var í kringum hann yfirhitnaði og myndað þennan mikla reyk;
- að lagerinn var reglulega smurður koppafeiti í smurkopp utan á leguhúsinu en inn í því var rör lagt frá honum inn í leguna. Lögnin hafði rofnar svo ekkert smurðist inn í lagerinn;
- að flóð var í Sandgerði kl. 00:47 og því búið að vera suðurfall um tíma þegar skipið byrjaði að reka en meðal rekstefna var 83°. Vindátt á Garðskaga var 270° en á veðurstöð í Sandgerði var vindátt 217°;
- að siglingu skipsins var haldið áfram á eðlilegan hátt og sáu hjálparvélar um rafmagnsframleiðslu. Eftir að skipið var losað erlendis var það tekið til viðgerðar í Danmörku.

Nefndarálit:

Orsök bilunarinnar var að feitislögn að lager í rafalnum rofnaði með tilheyrandi sliti, hitamyndun og reyk.