



Banaslys 21. júní 2008

Hafnarfjarðarvegur
Útafakstur og velta
Látinn 19 ára karlmaður

Lýsing á slysi

Ökumaður lítillar fólksbifreiðar ók suður Hafnarfjarðarveg að nóttu til. Í bifreiðinni, auk ökumanns, voru fimm farþegar. Farþegar og ökumaður voru allt ungmenni undir tvítugu. Var bifreiðinni ekið á vinstri akrein niður brekku sem endar í aflíðandi hægri beygju. Neðarlega í brekkunni missti ökumaður stjórn á bifreiðinni. Af ummerkjum, á vettvangi að dæma, var bifreiðinni ekið utan í kantstein við miðeyju vegarins. Ökumaður missti við það vald á henni, ók upp á miðeyjuna og þar snerist bifreiðin og valt tvær veltur. Bifreiðin endaði á hjólunum á norðurakrein Hafnarfjarðarvegar rúnum 60 metrum frá þeim stað þar sem hún fór upp á miðeyjuna. Ökumaðurinn var 18 ára og hafði haft réttindi til aksturs í innan við ár.



Mynd tekin á vettvangi til norðurs (á móti akstursátt). Sjá má för eftir bifreina á miðeyjunni.

Í aftursæti bifreiðarinnar voru fjórir farþegar, þrír þeirra voru spenntir í öryggisbelti en þeim fjórða var ofaukið. Sá sem sat í hægri aftursæti lést í slysinu af völdum höfuðáverka sem hann hlaut þegar bifreiðin valt. Þrír aðrir farþegar í bifreiðinni hlutu mikil meiðsli, þar á meðal fjórði farþeginn í aftursætinu sem var ofan á hinum þremur og var laus. Hann kastaðist út úr bifreiðinni þegar hún valt og hlaut mikil meiðsli.

Þarna liggur vegurinn niður brekku fyrir umferð suður og neðst í henni er hægri beygja (sjá mynd). Þegar slysið varð voru skilyrði til aksturs ágæt. Þjart var og vegurinn var auður og þurr.

Veður:

*Bjart
Engin ofankoma
Lítill vindur*

Vegur:

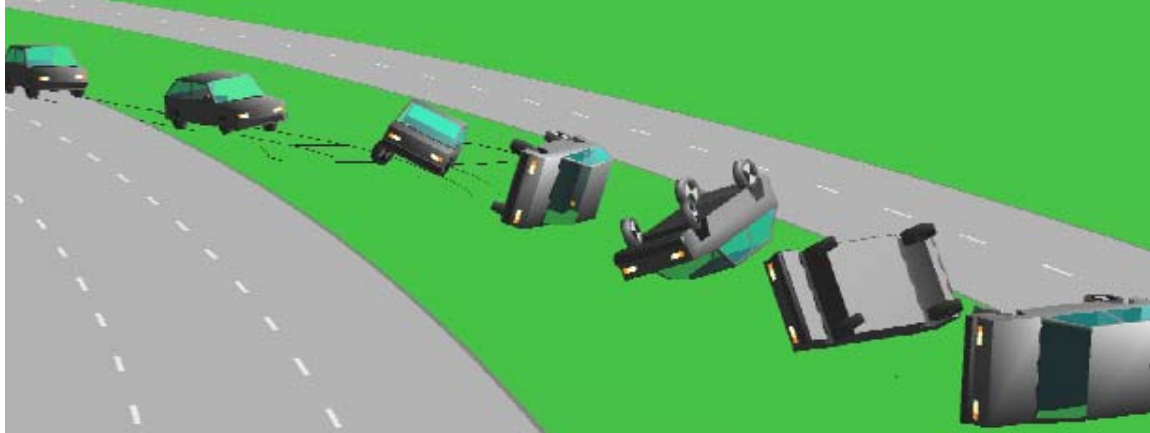
*Þurr yfirborð
Bundið slitlag
Hámarks hraði 80
km/klst.
Meðaltals umferð á
sólhring um 40
þúsund ökutæki.*

Tími sólarhrings:

Nótt

Ökutæki:

*Toyota fólksbifreið
Bifreiðin er skráð
fyrir fjóra farþega
auk ökumanns. Í
ökutækinu voru auk
ökumanns fimm
farþegar. Allir voru
spenntir í
öryggisbelti nema
einn.*



Endurgerð fyrirhluta ferils bifreiðarinnar á miðeyjunni.

Að mati sérfræðings var hraði bifreiðarinnar áætlaður vera á bilinu 94 til 122 km/klst. Leyfilegur hámarkshraði á þessum stað er 80 km/klst. Bifreiðin var skoðuð af bíltækisérfræðingi. Við rannsókn á henni kom ekkert fram sem skýrir orsök slyssins.

Áfengis- og lyfjamæling leiddi í ljós að ökumaður var undir áhrifum áfengis. Ráða má af rannsóknargögnum að farþegar hafi heldur ekki verið í ökuhæfu ástandi vegna ölvunar.

Orsakagreining

- Ökumaður var ölvaður
- Ökumaður var á of miklum hraða
- Reynsluleysi ökumanns

Ábending

Undanfarin ár hefur ölvunarakstur verið önnur helsta orsök banaslysa í umferðinni og bílbelti ekki notað sú þriðja. Rannsóknarnefnd umferðarslysa ítrekar fyrri ábendingar um ölvunarakstur og bílbeltanotkun. Ökumenn sem setjast ölvaðir undir stýri skapa sjáfum sér og öðrum mikla hættu. Allt of mörg dæmi eru um slys af þessum toga þar sem akstur eftir áfengisdrykkju og vökur enda með útafakstri og brýnt að allir séu á varðbergi gagnvart þessari hættu.

19.5.2009

Rannsóknarnefnd umferðarslysa