

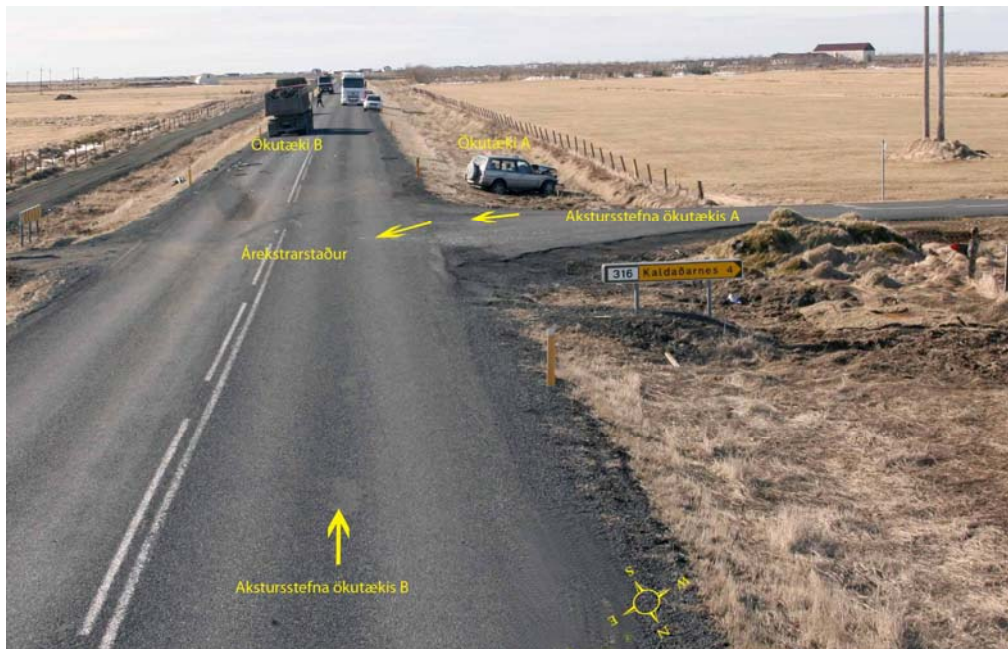


Banaslys 8. apríl 2008

Eyrarbyggvegur við Kaldaðarnesveg
Árekstur, hliðarákeyrsla
Látinn 71 árs karlmaður

Lýsing á slysi

Slysið varð á vegamótum Eyrarbyggvegur og Kaldaðarnesvegur. Ökumaður fólksbifreiðar ók austur Kaldaðarnesveg og hugðist beygja til vinstri norður Eyrarbyggveg. Hann virti ekki biðskyldu og ók í veg fyrir vörubifreið með festivagn sem ekið var suður Eyrarbyggveg. Ökumaður vörubifreiðarinnar reyndi að beygja yfir á vinstri akrein til að hindra að árekstur yrði en náði því ekki og rákust bifreiðarnar saman á miðjum Eyrarbyggvegi (sjá mynd 1). Ákoma var á hægri framhorni vörubifreiðarinnar en ökumaður hennar hlaut ekki alvarleg meiðsl. Mikil ákoma var á vinstra framhorni og hlið fólksbifreiðarinnar. Hún snerist á veginum við áreksturinn og kastaðist út fyrir veg. Ökumaður fólksbifreiðarinnar lést í slysinu. Hann notaði bílbelti og loftpúðar blésu út en banamein hans voru miklir áverkar höfði og innvortis meiðsl sem hann hlaut við áreksturinn.



Mynd 1. Vegamót Eyrarbyggvegur og Kaldaðarnesvegur. Horft suður Eyrarbyggveg.

Samkvæmt ökuritaskífu var vörubifreiðinni ekið á 90 km/klst. hraða skömmu fyrir slysið en fólksbifreiðinni var ekið hægt inn á Eyrarbyggveg samkvæmt framburði vitnis. Heimilaður hámarkshraði vörubifreiða er 80 km/klst.

Veður:
Sólskin.
Bjart.

Vegur:
Þurr.
Bundið slitlag.
Hámarkshraði 90
km/klst.
Meðaltals umferð
á sólarhring: 966
ökutæki.

Tími
sólarhrings:
Morgunn.

Ökutæki:
Toyota Rav4.
MAN vörubifreið.
Flexer festivagn.

Slysið varð að morgni til, skömmu fyrir hádegi. Sól var hátt á lofti og veður stillt og bjart. Aðstæður til aksturs voru góðar, báðir vegir með bundnu slitlagi, þurrir og auðir. Biðskylda er á Kaldaðarnesvegi gagnvart umferð á Eyrabakkavegi og skilti til merkis um það auk yfirborðsmerkinga (sjá mynd 2).



Mynd 2. Biðskylda á Kaldaðarnesvegi.

Fólksbifreiðin var af gerðinni Toyota Rav4 og var skoðuð af bíltæknisérfræðingi. Engar vísbendingar fundust um að bilun í ökutækinu hafi orsakað slysið. Rúður voru skoðaðar með tilliti til útsýnis og möguleika ökumanns að sjá vörubifreiðina. Ekkert óeðilegt kom fram við skoðunina sem skýrt getur ástæðu þess að ökumaður ók í veg fyrir vörubifreiðina.

Vörubifreiðin og festivagninn voru einnig skoðuð af bíltæknisérfræðingi. Ekkert kom fram við skoðun á vörubifreiðinni sem skýrir orsök slyssins en rannsókn á hemlagetu eftirvagnsins leiddi í ljós að hún var langt undir viðmiðunarmörkum og vagninn í ónothæfu ástandi.

Rannsókn sýndi að hvorugur ökumanna var undir áhrifum áfengis, lyfja eða fikniefna þegar slysið varð.

Orsakagreining

- Ökumaður fólksbifreiðarinnar virti ekki biðskyldu og ók í veg fyrir vörubifreiðina

Ábendingar

Slys eldri ökumanna á gatna- og vegamótum

Árið 2008 urðu þrjú banaslys þar sem ökumenn yfir sjötugt óku í veg fyrir bifreiðir á vegaeða gatnamótum. Fleiri álíka slys hafa orðið undanfarin ár. Með aldrinum dregur úr viðbragðsflýti og hraðaskynjun en það eykur hættu á mistökum við akstur um vega- og gatnamót. Rannsóknir RNU benda eindregið til þess að til að fækka banaslysum eldri ökumanna í umferðinni þurfi að leggja áherslu á umfjöllun um þennan flokk slysa. Veikindi og lyfjanotkun þeim tengdum hefur stundum reynst einn orsakabátta þessara slysa auk annars. Beinir nefndin því til Umferðarstofu og samgönguráðuneytisins að auka áróður meðal eldri ökumanna um alla áhættuþætti tengda akstri og bendir á varnaðarskýrslu um veikindi og ökuhæfni sem nefndin gaf út nýlega.

Hemlageta eftirvagna

Í þeim slysum sem RNU hefur rannsakað undanfarin ár er algengt að hemlar eftirvagna séu í ólagi og virðist sem viðhald og eftirlit með ástandi vagnanna sitji á hakanum. Þetta er afar slæmt þar sem vagnarnir eru oft hlaðnir þungum farmi og öryggisatriði að hemlageta sé nægileg. Að mati RNU er nauðsynlegt að skoða hemla eftirvagna sérstaklega vel í reglubundinni skoðun og efla vegaeftirlit lögreglu með þessum ökutækjum.

11. maí 2009

Rannsóknarnefnd umferðarslysa