



Banaslys 1.10.2006

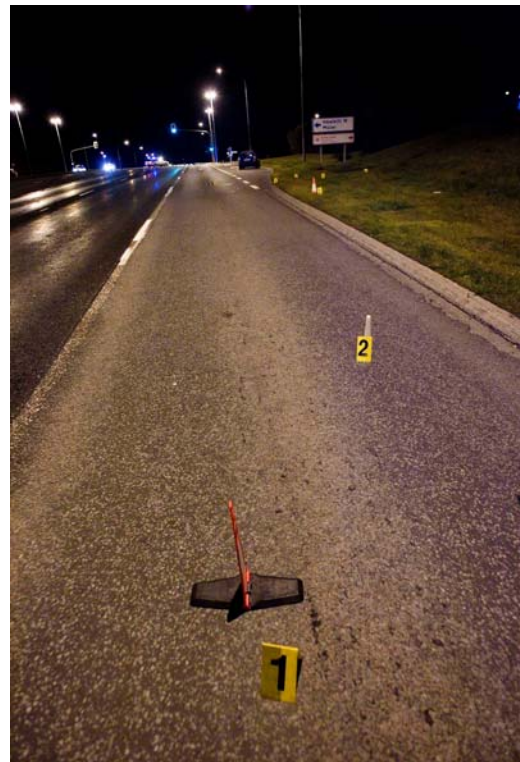
Miklabraut
Ekið á gangandi vegfarenda
Látin 55 ára kona
Tími sólarhrings: Nótt

Lýsing á slysi

Karlmaður og kona gengu austur Miklubraut að nóttu til milli Kringlumýrabrautar og Háaleitisbrautar. Voru þau á gangi hægra megin stofnbrautarinnar, ýmist á akbrautinni eða uppi á grasinu. Rétt vestan við gatnamót Miklubrautar og Háaleitisbrautar ók Kia fólksbifreið á konuna á akbrautinni. Við áreksturinn kastaðist konan upp í loftið og hafnaði á grasinu 12 metrum austan við árekstarstaðinn. Dánarorsök konunnar var höfuðáverkar.

Maðurinn og konan voru að koma frá skemmtistað í grennd við slysstaðinn og reyndist erfitt að fá leigubíl. Völdu þau því að fara gangandi heim, enda veður gott. Hin látna var í svartri dragt og maðurinn í dökkum jakkafötum. Gangstígur er ekki langt frá þeim stað á Miklubraut sem slysið varð, eða í um 30 metra fjarlægð. Gangstígurinn er óupplýstur og nær götulýsingin ekki inn á hann vegna hljóðmanar og trjáa, sjá mynd að neðan. Er því talsvert skuggasýnt á honum þegar dimma tekur.

Myrkur var úti en góð götulýsing. Ökumaður fólksbifreiðarinnar veitti konunni ekki eftirtekt fyrr en rétt áður en hún skall á framenda bifreiðarinnar. Í viðtölum við aðra ökumenn sem óku á eftir Kia fólksbifreiðinni, kom fram að þeir hafi verið búnir að veita fólkinu eftirtekt á götunni áður en slysið átti sér stað.



Mynd tekin af slysastað austur Miklubraut

Bíltæknirannsókn sem var framkvæmd á fólksbifreiðinni leiddi í ljós að ökutækið var í góðu ástandi. Kom þó í ljós að loftþrýstingur hjólbarðanna var um 13% hærri en ráðlagður loftþrýstingur framleiðanda. Bíllinn var nýr og ekinn innan við 500 km. Of hár loftþrýstingur hefur ekki mikil áhrif á vegviðnám þegar vegyfirborðið er þurr maltbik eins og hér um ræðir og hefur ekki haft áhrif á þetta slys.



Mynd tekin sunnan megin Miklubrautar austur göngustíg sem liggur að gatnamótum við Háaleitisbraut. Myndin er tekin að næturlagi í dimmu.

Niðurstöður áfengisprófs ökumanns bifreiðarinnar voru neikvæðar.

Orsakagreining

- Konan sem lést, var á gangi á mikilli umferðargötu, þar sem ekki má búast við gangandi vegfarendum.
- Konan var ölvuð.
- Bæði hún og samferðar maður hennar voru dökklædd á gangi í myrkri án endurskinsmerkja.
- Ökumaður bifreiðarinnar veitti umhverfi sínu ekki nægjanlega eftirtekt.

Ábendingar

Rannsóknarnefnd umferðarslysa hvetur gangandi vegfarendur til aðgæslu í umferðinni. Í myrkri er sérstaklega mikilvægt að bera endurskinsmerki til að ökumenn veiti vegfarendunum betur eftirtekt. Endurskinsmerki skal setja jafnt á yfirhafnir sem nýttar eru til daglegs amsturs sem og spariföt.

Rannsóknarnefnd umferðarslysa beinir því til Reykjavíkurborgar að kanna með hvaða hætti mætti koma í veg fyrir að gangandi vegfarendur gangi utan gangstíga við Miklubraut. Bendir nefndin á að t.d. mætti setja upp lýsingu á umræddum göngustíg. Mun nefndin senda þessa ábendingu til borgaryfirvalda.

Athygli vekur að bifreið sem hefur verið innan við mánuð á vegunum sé ekki með réttan loftþrýsting í hjólbörðum. Loftþrýstingur hjólbarda hefur áhrif á m.a. hemlun, fjöðrunarkerfi og slit hjólbarda. Því er mikilvægt að loftþrýstingur sé réttur til að ökutækið aksturseinleikar ökutækisins séu sem bestir. Mun nefndin af þessu tilefni beina fyrirspurn til bifreiðumboðs fólksbifreiðarinnar.

16.03.2007

Rannsóknarnefnd umferðarslysa