

Nr. 126 / 13 Glói KE 92**Vélarvana og sekkur í drætti**

Skipaskr.nr. 7192
 Smíðaður: Noregur 1970, plast
 Stærð: 1,77 brl. 2,20 bt.
 Mesta lengd: 6,22 m Skráð lengd: 6,12 m
 Breidd: 1,9 m Dýpt: 0,80 m
 Vél: Volvo Penta 21 kW, 1973
 Fjöldi skipverja: 1



Gögn:
 Lögregluskýrsla
 Gögn RNS

Glói©Fiskifrétir

Lokaskýrsla afgreidd á fundi 2. maí 2014 af Geirþrúði Alfredsóttur, Inga Tryggvasyni, Hilmari Snorrasynti og Pálma K. Jónssyni

Tilgangur þessarar skýrslu er ekki að skipta sök eða ábyrgð og skal henni ekki beitt sem sönnunargagn í opinberu máli.

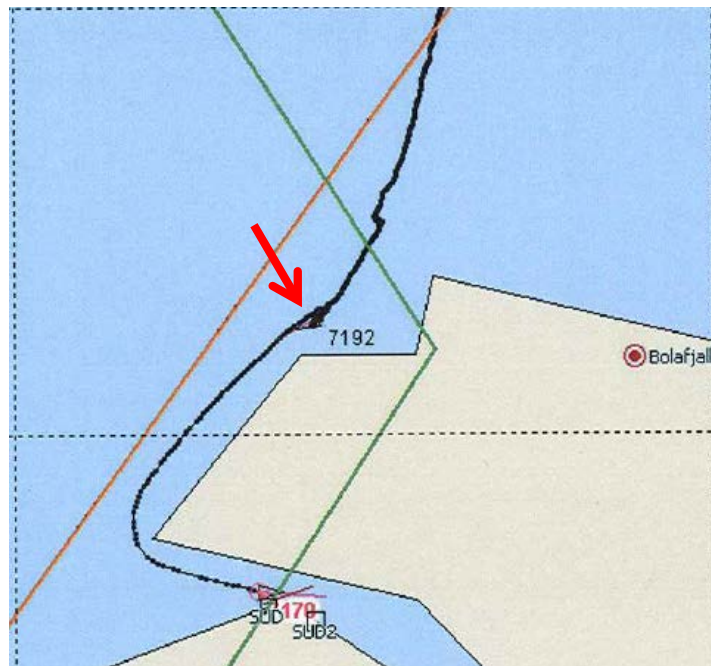
Atvikalýsing:

Þann 12. ágúst 2013 var Glói KE 92 á strandveiðum á Vestfjarðamiðum. Veður: SV 8 m/s og talsverður sjór.

Báturinn var á reki við veiðar um 4-5 sml. norður af Deild en vegna versnandi veðurs ætlaði skipstjórinn að færa sig nær landi. Þegar hann ætlaði að setja vélina í gang virkaði startarinn ekki og skipstjórinn óskaði eftir aðstoð.

Björg Jóns ÍS 129 var nærri og tók Glóa í tog um kl. 14:00 áleiðis til hafnar á Suðureyri.

Um kl. 15:20 þegar bátarnir voru staddir u.þ.b. eina sjómílu út af Skálavík fékk Glói á sig sjó en við það hallaðist hann mikið til bakborða og saup mikinn sjó. Hann rétti sig en fór síðan nokkuð hratt yfir í



Örin sýnir staðinn þar sem Glói sókk

stjórnborða og tók að sökkva.

Skipstjórinn kallaði út neyðarkallið „MAYDAY, MAYDAY, MAYDAY“ í talstöð og náði að losa björgunarbátinn eftir að hann lenti í sjónum. Glói sökk út af Skálavík kl. 15:22 á stað 66°11'N og 023°31'V.

Skipstjórinn komst ekki í björgunarbátinn en gat haldið sér á floti við lóðabelg þar til honum var bjargað um borð í Björgu Jóns u.þ.b. fimm mínútum síðar. Honum varð ekki meint af volkinu.

Við rannsókn kom fram:

- að skipstjórinn taldi að báturinn hefði hálf fyllst af sjó þegar hann hallaðist til bakborða. Einhver sjór hefði verið fyrir í bátnum vegna ágjafar á leiðinni;
- að tvö kör voru í bátnum, annað 330 ltr. og með um 250-300 kg af fiski í en hitt var minna og tóm. Þau voru skorðuð af í þilfarið með 20 mm krossviði á neðri hornum. Skipstjóri taldi sennilegt að stærra karið hefði farið af stað við fyrri veltuna;
- að 40-50 m taug var á milli bátanna;
- að bátarnir höfðu siglt í suðlægri stefnu upp undir land en kl. 15:07 var stefnunni breytt til suðvesturs. Fram kom hjá skipstjóranum að þá hefði hann farið að finna meira fyrir öldunni og sjólag að breytast;
- að samkvæmt ferilskráningu VSS var meðalhraði bátanna frá kl. 15:10 til 15:22 þegar Glói sekkur 5,31 hnútar;
- að skipstjórinn taldi að dráttarhraðinn hafi verið í lagi þangað til að þeir hefðu verið komnir í þessar aðstæður og þetta hefði sennilega ekki gerst ef hann hefði getað slegið af ferð;
- að skipstjórinn var klæddur venjulegum sjóvinnugalla án nokkurs flotbúnaðar. Fram kom hjá honum að við svona aðstæður og í drætti ættu menn undantekningalaust að klæðast björgunarbúningum.

Nefndarálit:

Nefndin telur orsök þess að báturinn sökk megi rekja til þess að fiskikar hafi farið af stað sem olli því að báturinn tók inn sjó.